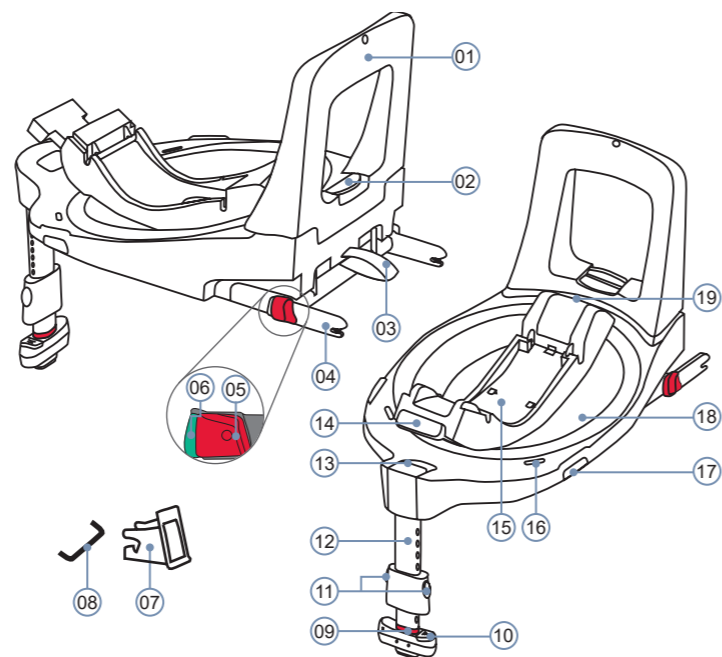


2000035155 A6

**BRITAX RÖMER Child Safety EMEA**  
www.britax-roemer.com | hello@britax-roemer.com

## 2. Gaminio aprašymas



- |                                    |                                    |
|------------------------------------|------------------------------------|
| 01 Amortizacinė atrama             | 11 Atraminės kojos mygtukai        |
| 02 Reguliavimo mygtukas            | 12 Atraminė koja                   |
| 03 Medžiaginė kilpa                | 13 Raudonas palenkimo indikatorius |
| 04 ISOFIX fiksavimo svirtys        | 14 Atfiksavimo mygtukas            |
| 05 Raudonas užrakinimo mygtukas    | 15 Skyrius instrukcijai laikyti    |
| 06 Atrakinimo mygtukas             | 16 Raudonas pasukimo indikatorius  |
| 07 Aplikatoriai                    | 17 Pasukimo mygtukas               |
| 08 ISOFIX laikiklis                | 18 Sukamasis pagrindas             |
| 09 Raudonas atraminis indikatorius | 19 Palenkimo mygtukas              |
| 10 Baterijos dangtelis             |                                    |



## Įlipimo ir išlipimo funkcija

Ši funkcija palengvina įlipimą ir išlipimą. Naudokite šią funkciją tik tuomet, kai transporto priemonė yra pastatyta.

### Naudojimas 1

- ▶ Paspauskite pasukimo mygtuką.
- ▶ Pasukite sėdynės modulį.
- ▶ Prisekite arba iškelkite vaiką laikydamiesi sėdynės modulio naudojimo instrukcijos.
- ▶ Pasukite sėdynės modulį į pirminę padėtį.
  - ↳ Sukamasis pagrindas girdimai užsifiksuoja.
  - ↳ Nebesimato raudono pasukimo indikatoriaus.
- ▶ Patikrinkite, ar sukamasis pagrindas patikimai užsifiksavo. Pabandykite pasukti sėdynės modulį. Jei sėdynės modulis nebeprisuka, sukamasis pagrindas užfiksuotas patikimai.

### Važiavimo kryptis

Sėdynės modulį ant pagrindo galima tvirtinti priešinga važiavimui kryptimi (A) arba važiavimo kryptį (B). Tvirtinti važiavimo kryptimi (B) leidžiama tik naudojant DUALFIX iSENSE ir DUALFIX 3 i-SIZE sėdynės modulius. Norint šiuos sėdynės modulius naudoti pagal važiavimo kryptį, reikia atfiksuoti sukimo fiksatorių. Jis yra pagrindo apatinėje dalyje.

### Sukimo fiksatoriaus atfiksavimas 2

- ▶ Iki vidurio pastumkite stūmikį.
  - ↳ Dabar sukamąjį pagrindą galima pasukti 360°.

### Naudojimas 3

- ▶ Paspauskite pasukimo mygtuką.
- ▶ Norima kryptimi pasukite sėdynės modulį.
- ⚠ **PERSPĖJIMAS!** BABY-SAFE iSENSE ir BABY-SAFE 3 i-SIZE naudokite tik priešinga važiavimui kryptimi.
- ⚠ **PERSPĖJIMAS!** DUALFIX iSENSE ir DUALFIX 3 i-SIZE naudokite priešinga važiavimui kryptimi arba, nuo 15 mėnesių amžiaus, pagal važiavimo kryptį.
  - ↳ Sukamasis pagrindas girdimai užsifiksuoja.
  - ↳ Nebesimato raudono pasukimo indikatoriaus.
- ▶ Patikrinkite, ar sukamasis pagrindas patikimai užsifiksavo.
- ☞ Jei sėdynės modulis nebeprisuka, sukamasis pagrindas užfiksuotas patikimai.

## Pagalbinis garso signalas 4

Atraminėje kojoje esantys jutikliai padeda sumontuoti taisyklingai. Jutikliai tikrina, ar atraminė koja yra pilnai išskleista, pakankamai išstumta ir ar ji remiasi į grindis.

### Pagalbinio garso signalo įjungimas

- ☞ Atliekama tik prieš pirmąjį naudojimą.
- ▶ Nuimkite plėvelę.
  - ↳ Kontrolinis garsas yra aktyvus.

⚠ **ATSARGIAI!** Reguliariai tikrinkite bateriją. Jei negirdėti signalo, tai gali reikšti, kad baterija išseko.

### Baterijos keitimas 5

- ▶ Išskukite varžtus.
- ▶ Spauskite dangtelį žemyn ir pastumkite į šoną.
- ⚠ **PERSPĖJIMAS!** Išimkite išekvotą bateriją ir utilizuokite ją laikydamiesi 2 puslapyje, skyriuje „Utilizavimas“, pateiktų nurodymų. Laikykite baterijas vaikams nepasiekiamoje vietoje. Naudokite tik naują, RC 2032 tipo bateriją. Atsižvelkite į polių padėtį. Niekada nenaudokite baterijos, kuri atrodo nesandari ar su įtrūkimais. Neleiskite, kad baterija būtų veikiami didelio karščio ar ugnies, nes ji gali įtrūkti arba sprogti. Nenaudokite pakartotinai įkraunamų baterijų. Laikykitės ant naudojamų baterijų pakuotės pateiktų saugos nurodymų.
- ▶ Uždenkite dangtelį.
- ▶ Prisukite varžtus.

## 3. Naudojimo paskirtis 6

Šis gaminys sukurtas, patikrintas ir aprobuotas pagal Europos vaikų saugos įrangos normatyvą UN ECE R129/03.

FLEX BASE iSENSE yra pagrindas. Jis skirtas tik vienam iš toliau nurodytų sėdynės modulių transporto priemonėje tvirtinti. Draudžiama su šiuo pagrindu naudoti kitus gaminius.

### BABY-SAFE iSENSE ir BABY-SAFE 3 i-SIZE:

	<b>Pasukta atgal</b>	<b>Niekada</b> nenaudokite gaminio pasukto į priekį.
<b>Ūgis</b>	40–83 cm	
<b>Kūno masė</b>	daugiausiai 13 kg	

### DUALFIX iSENSE ir DUALFIX 3 i-SIZE:

	<b>Pasukta atgal</b>	<b>Pasukta į priekį</b>
<b>Ūgis</b>	61–105 cm	76–105 cm
<b>Kūno masė</b>	daugiausiai 18 kg	

## 4. Saugos nurodymai

### Pažeista vaiko kėdutė kelia sužeidimų pavojų

Įvykus eismo nelaimei, kai greitis susidūrimo metu buvo didesnis nei 10 km/val., pagrindas ir sėdynės modulis galėjo būti pažeisti, nors pažeidimo požymių gali aiškiai nesimatyti. Kitos eismo nelaimės metu galimi sunkūs sužalojimai.

- ▶ Po eismo nelaimės pakeiskite gaminį.
- ▶ Atiduokite pažeistą gaminį patikrinti (net jei jis nukrito ant grindų).
- ▶ Reguliariai tikrinkite visas svarbias dalis, ar jos nėra pažeistos.
- ▶ Įsitinkinkite, kad visos mechaninės konstrukcinės dalys veikia be priekaištų.
- ▶ Niekada netepkite gaminio dalių tepalu ar alyva.
- ▶ Pažeistą gaminį tinkamai utilizuokite.

### Karštos konstrukcinės dalys kelia nudegimų pavojų

Saulės šviesoje gaminio konstrukcinės dalys gali įkaisti. Vaikų oda yra jautri, todėl galima susižeisti.

- ▶ Kai gaminys nenaudojamas, saugokite jį nuo intensyvios tiesioginės saulės šviesos.

### Sužalojimų pavojus netinkamai sumontavus

Jei gaminys montuojamas ar naudojamas kitaip nei aprašyta naudojimo instrukcijoje, galimi sunkūs sužalojimai ar net mirtis.

- ▶ Naudokite tik ant važiavimo kryptimi įrengtos transporto priemonės sėdynės.
- ▶ Atsižvelkite ir į transporto priemonės vadovo nurodymus ir jų laikykitės.

### Priekinės oro pagalvės keliamas pavojus susižeisti

Oro pagalvės skirtos suaugusiems sulaikyti. Jei vaiko kėdutė yra per arti priekinės oro pagalvės, galimi lengvi arba sunkūs sužalojimai.

- ▶ Naudodami atgal pasuktą gaminį, išjunkite priekinę oro pagalvę.
- ▶ Kai vaiko kėdutė tvirtinama ant priekinės keleivio sėdynės, atstumkite ją atgal.
- ▶ Kai vaiko kėdutė tvirtinama antroje arba trečioje sėdynių eilėje, priekinę keleivio sėdynę pastumkite į priekį.
- ▶ Atsižvelkite ir į transporto priemonės vadovo nurodymus ir jų laikykitės.

### Naudojimo metu kylantis pavojus susižeisti

Transporto priemonėje gali greitai iki pavojingo lygio pakilti temperatūra. Be to, gali būti pavojinga išlipti į važiuojamosios dalies pusę.

- ▶ Niekada nepalikite vaiko transporto priemonėje be priežiūros.
- ▶ Sėdynės modulį tvirtinkite ir jį iškelkite tik pėsčiųjų tako pusėje.
- ▶ Vaikas turi įlipti ir išlipti tik iš pėsčiųjų tako pusės.
- ▶ Ilgų kelionių metu reguliariai sustokite ir leiskite vaikui pajudėti bei pažaisti.

### Nepritvirtintų daiktų keliamas pavojus

Staigiai stabdant ar įvykus eismo nelaimei, nepritvirtinti daiktai ir neprisisegę asmenys gali sužaloti bendrakeleivius.

- ▶ **Niekada** nesekite ant kelių laikomo vaiko.
- ▶ Užfiksuokite transporto priemonės sėdynių atlošus (pvz., užfiksuokite atlenkiamą galinę sėdynę).
- ▶ Pritvirtinkite visus transporto priemonėje esančius (pvz., ant galinės lėntelės) sunkius arba aštriabriaunius daiktus.
- ▶ Nestatykite po kojomis daiktų.
- ▶ Įsitinkinkite, kad visi transporto priemonėje esantys asmenys yra prisisegę.
- ▶ Įsitinkinkite, kad automobilyje esantis gaminys visada prisegtas, taip pat ir tuomet, kai vaikas nėra vežamas.

## 1. Apie šį dokumentą

⚠ **PERSPĖJIMAS!** Ši naudojimo instrukcija yra gaminio sudedamoji dalis, prisidedanti prie saugaus naudojimo. Jos nepaisant galimi sunkūs arba net mirtini sužalojimai. Jei yra neaiškumų, gaminio nenaudokite ir iš karto kreipkitės į specializuotą pardavėją.

- ▶ Perskaitykite naudojimo instrukciją.
- ▶ Laikykite ją prie gaminio vėlesniam naudojimui.
- ▶ Perleisdami gaminį tretiesiems asmenims, pridėkite naudojimo instrukciją.

## Kontaktinė informacija

Iškilus klausimų kreipkitės į mus.

### BRITAX RÖMER Child Safety EMEA

www.britax-roemer.com  
hello@britax-roemer.com

### BRITAX RÖMER Kindersicherheit GmbH

Theodor-Heuss-Straße 9  
89340 Leipzig  
Vokietija

+49 (0) 8221 3670 199

### BRITAX Excelsior Limited

1 Churchill Way West  
Andover  
Hampshire SP10 3UW  
Jungtinė Karalystė

+44 (0) 1264 386034

### BRITAX Nordiska Barn AB

Jörgen Kocksgatan 4  
SE-211 20 Malmö  
Švedija



## Stuburo sužeidimo pavojus

Kūdikio lopšys nėra skirtas, kad vaikas jame būtų ilgą laiką. Pusiaul gulima padėtis kūdikio lopšyje visada apkrauna vaiko stuburą.

- ▶ Darykite pertraukas ilgų kelionių metu.
- ▶ Kaip galima dažniau iškelkite vaiką iš kūdikio lopšio.
- ▶ Nepalikite vaiko kūdikio lopšyje, kai jis nėra automobilyje.

## Neprisegto vaiko keliamas pavojus

Jei vaikas bando atsegti transporto priemonės diržo sagtį, staigiai stabdant arba įvykus eismo nelaimei galimi sunkūs arba net mirtini sužalojimai.

- ▶ Kai tik bus įmanoma, saugiai sustokite.
- ▶ Įsitikinkite, kad vaiko kėdutė yra saugiai pritvirtinta.
- ▶ Įsitikinkite, kad vaikas prisegtas taisyklingai.
- ▶ Paašikinkite vaikui apie pasekmes ir pavojus.

## Venkite gaminio pažeidimų

- ▶ Niekada nenaudokite nepritvirtinto gaminio, net jį išbandydami.
- ▶ Gaminys nėra žaislas.
- ▶ Pasirūpinkite, kad gaminys nebūtų prispaustas tarp kietų daiktų (automobilio durelių, sėdynės bėgelių ir kt.).
- ▶ Saugokite gaminį nuo drėgmės, skysčių, dulkių ir druskos rūko.
- ▶ Nedėkite ant gaminio sunkių daiktų.

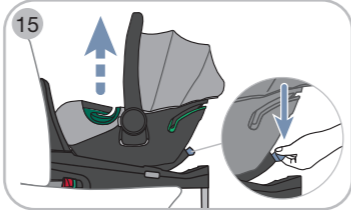
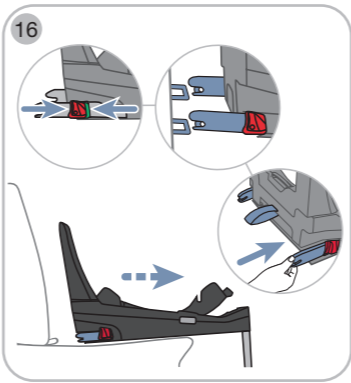
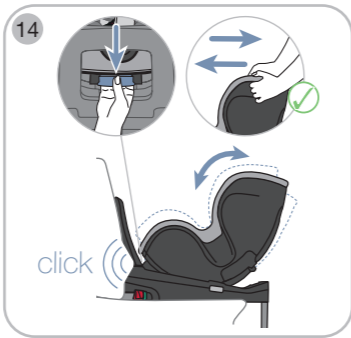
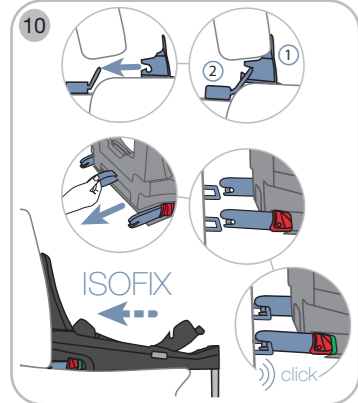
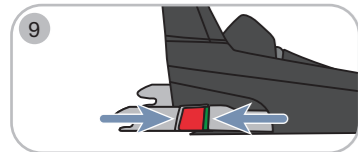
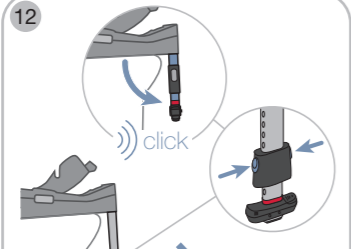
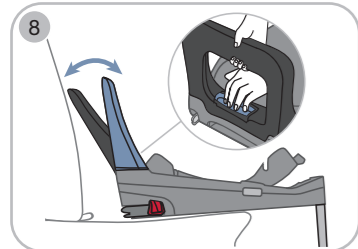
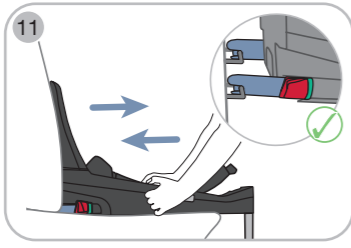
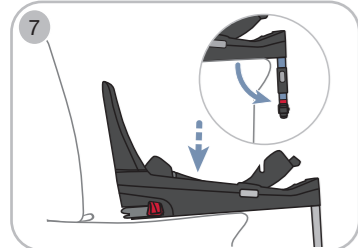
## Pavojų susižeisti keliantys neleistini pakeitimai

Aprobacija nustos galioti, jei atliksite kokius nors gaminio pakeitimus. Pakeitimus leidžiama atlikti tik gamintojui. Ant gaminio esantys lipdukai yra svarbi gaminio sudedamoji dalis.

- ▶ Niekas nekeiskite.
- ▶ Nenukljuokite lipdukų.

## Kaip galima išvengti transporto priemonės pažeidimų

- ▶ Galima sugadinti jautrią automobilio sėdynių dangą.
- ▶ Naudokite BRITAX RÖMER vaiko kėdutės patiesalą. Jį galima įsigyti atskirai.



## 5. Naudojimas transporto priemonėje

### Pagrindo tvirtinimas

#### 1. Pasirinkite tinkamą sėdynę

⚠ PERSPĖJIMAS! Atsižvelkite ir laikykitės transporto priemonės naudojimo instrukcijos nurodymų.

- ☞ Tinkamomis laikomos transporto priemonės sėdynės, turinčio „i-Size“ aprobaciją.
- ☞ Tinkamomis laikomos transporto priemonės sėdynės, turinčios ISOFIX laikiklius, kuriuos mes patikrinome ir patvirtinome. Juos rasite tipų sąrašė, adresu [www.britax-roemer.com](http://www.britax-roemer.com).
- ☞ Tinkamos naudojimui laikomos tik važiavimo kryptimi įrengtos transporto priemonės sėdynės.

#### 2. Pagrindo padėties nustatymas 7

- ▶ Atlenkite atraminę koją.
- ▶ Padėkite pagrindą ant transporto priemonės sėdynės.

#### 3. Amortizacinės atramos reguliavimas 8

- ▶ Laikykite nuspaukę reguliavimo mygtuką.
- ▶ Priderinkite amortizacinę atramą prie transporto priemonės sėdynės atlošo.
- ▶ Atleiskite reguliavimo mygtuką.
- ☞ Amortizacinė atrama girdimai užsifiksuoja.
- ▶ Patikrinkite, ar amortizacinė atrama saugiai užfiksuota.
- ☞ Jei amortizacinės atramos reguliuoti nebeįmanoma, ji užfiksuota saugiai.

#### 4. ISOFIX tikrinimas 9

- ▶ Patikrinkite, ar atvertos ISOFIX fiksavimo svirtys.
- ☞ ISOFIX fiksavimo svirtys atvertos, jei nesimato žalio ploto.
- ▶ Jei ISOFIX fiksavimo svirtys suskleistos, vieną link kito paspauskite užrakinimo ir atrakinimo mygtukus.

#### 5. ISOFIX tvirtinimas 10

- ▶ Pritvirtinkite aplikatorius.
- ☞ Aplikatoriai supaprastina gaminio ISOFIX fiksavimo svirčių sujungimą su transporto priemonės ISOFIX laikikliais.
- ▶ Patraukite pilką medžiaginę kilpą.
- ☞ Dabar ISOFIX fiksavimo svirtys ištrauktos maksimaliai.
- ▶ Įstumkite abi ISOFIX fiksavimo svirtis į aplikatorius ir sujunkite su ISOFIX laikikliu.
- ☞ ISOFIX fiksavimo svirtys girdimai užsifiksuoja.
- ☞ Ant abiejų ISOFIX fiksavimo svirčių matosi žali plotai.
- ☞ ISOFIX sujungtas.
- ▶ Prispauskite pagrindą kuo arčiau transporto priemonės sėdynės atlošo.

#### 6. ISOFIX tvirtinimo tikrinimas 11

- ▶ Patikrinkite, ar ISOFIX fiksavimo svirtys abejuose pusėse sujungtos su ISOFIX laikikliais. Trūktelėkite pagrindą. Jei neatsilaisvina nei viena ISOFIX fiksavimo svirtis, vadinasi, jos saugiai sujungtos su transporto priemone.
- ☞ Ant abiejų ISOFIX fiksavimo svirčių matosi žali plotai.
- ☞ ISOFIX sujungtas.

#### 7. Atraminės kojos nustatymas 12

- ▶ Įsitikinkite, kad veikia pagalbinis garso signalas. Jei negirdėti kontrolinio garso, patikrinkite baterijų įkrovimo lygį. Jeigu reikia, pakeiskite baterijas. Skaitykite 1 puslapyje esantį skyrių „Pagalbinis garso signalas“.
- ▶ Nuo pagrindo pilnai atlenkite atraminę koją.
- ☞ Atraminė koja girdimai užsifiksuoja.
- ☞ Nebesimato raudono palenkimo indikatorius.
- ▶ Laikykite nuspaukę abu atraminės kojos mygtukus.
- ▶ Nuleiskite atraminę koją iki pat transporto priemonės grindų.
- ⚠ PERSPĖJIMAS! Niekada nedėkite po atramine koja daiktų.
- ☞ Nebesimato raudono atraminio indikatorius.
- ☞ Nebesigirdi kontrolinio garso.
- ☞ Pagrindo apatinė dalis uždėta ant transporto priemonės sėdynės paviršiaus.

## Sėdynės modulio tvirtinimas ant pagrindo

#### 1. Modulio tvirtinimas 13

⚠ PERSPĖJIMAS! **Nenaudokite** sėdynės modulį BABY-SAFE iSENSE ir BABY-SAFE 3 i-SIZE pasukę į priekį.

⚠ PERSPĖJIMAS! Naudodami gaminį pasuktą atgal, **išjunkite** priekinę oro pagalvę.

- ▶ Įsitikinkite, kad ant pagrindo nėra pašalinių daiktų.
- ▶ Naudodami kūdikio lopšį įsitikinkite, kad nešimo rankena yra viršutinėje padėtyje „A“, o kūdikio lopšyje esantis vaikas yra prisegtas.
- ▶ Atkreipkite dėmesį į sukamojo pagrindo padėtį ant pagrindo.
- ☞ Kiekvieną sėdynės modulį ant sukamojo pagrindo galima tvirtinti tik tam tikra kryptimi. Sėdynės modulio užpakalinė dalis turi būti nukreipta atfiksavimo mygtuko link.
- ▶ Užfiksukite sėdynės modulį ant pagrindo.
- ☞ Sėdynės modulis girdimai užsifiksuoja.
- ▶ Patikrinkite, ar sėdynės modulis saugiai užfiksuotas.
- ☞ Pabandykite pakelti sėdynės modulį. Jei sėdynės modulis neatsijungia nuo pagrindo, vadinasi, jis yra saugiai užfiksuotas.

#### 2. Palinkimo kampo nustatymas 14

Naudojant šį pagrindą galima nustatyti sėdynės modulio palinkimo kampą. Tokiu būdu galima prisiderinti prie skirtingų transporto priemonės sėdynės linkių.

- ☞ Naudojant kartu su DUALFIX iSENSE ir DUALFIX 3 i-SIZE sėdynės moduli, reikia žinoti, kad ant kai kurių transporto priemonių sėdynių **nėra galimybės** nustatyti visų įmanomų palinkimo kampų.
- ▶ Laikykite nuspaukę palenkimo mygtuką.
- ▶ Kiek norite palenkite sėdynės modulį.
- ▶ Atleiskite palenkimo mygtuką.
- ☞ Padėtis girdimai užsifiksuoja.
- ▶ Patikrinkite, ar palinkimas saugiai užfiksuotas.
- ☞ Jei sėdynės modulis nebeprisilenkia, jis užfiksuotas patikimai.

## Tikrinkite prieš kiekvieną naudojimą

- Ant abiejų ISOFIX fiksavimo svirčių matosi žali plotai.
- Nesimato raudono palenkimo indikatorius.
- Nesimato raudono atraminio indikatorius.
- Atraminė koja stovi tiesiai ant grindų.
- Nebesigirdi** kontrolinio garso.
- Pagrindo apatinė dalis uždėta ant transporto priemonės sėdynės paviršiaus.
- Nebesimato raudono pasukimo indikatorius.
- Sėdynės modulis yra patikimai pritvirtintas ant pagrindo.
- Pečių diržai yra teisingai sureguliuoti.
- Vaikas yra taisyklingai prisegtas.

### Papildomai atsižvelgti, naudojant kūdikio lopšį

- Kūdikio lopšys pritvirtintas **priešinga** važiavimui kryptimi.
- Esant priekinei oro pagalvei, ji yra **išjungta**.
- Nešimo rankena yra viršutinėje padėtyje „A“.

## Sėdynės modulio atjungimas nuo pagrindo 15

- ▶ Naudodami kūdikio lopšį įsitikinkite, kad nešimo rankena yra viršutinėje padėtyje „A“, o kūdikio lopšyje esantis vaikas yra prisegtas.
- ▶ Paspauskite atfiksavimo mygtuką.
- ▶ Suimkite sėdynės modulį ir jį pakelkite.
- ▶ Iškelkite sėdynės modulį iš transporto priemonės.

## Pagrindo atjungimas 16

- ▶ Ant abiejų ISOFIX fiksavimo svirčių vieną kito link paspauskite užrakinimo ir atrakinimo mygtukus.
- ☞ Fiksavimo svirtys atjungtos.
- ▶ Įstumkite ISOFIX fiksavimo svirtis į pagrindą.
- ▶ Iškelkite pagrindą iš transporto priemonės.

## 6. Valymas ir priežiūra

- ▶ Medžiagines dalis valykite muiluotu vandeniu.
- ▶ Nenaudokite šveitinamųjų valymo priemonių (pvz., tirpiklių).

## 7. Gaminio sandėliavimas

Jei gaminio nenaudojate ilgesnį laiką, atkreipkite dėmesį į toliau pateiktą informaciją.

- ▶ Laikykite gaminį saugioje ir sausoje vietoje.
- ▶ Laikykitės 20–25 °C sandėliavimo temperatūros.
- ▶ **Nedėkite** ant gaminio sunkių daiktų.
- ▶ **Nelaikykite** gaminio prie pat šilumos šaltinių ar tiesioginėje saulės šviesoje.
- ▶ Išjunkite pagalbinį garso signalą.
- ▶ Užlenkite atraminę koją.
- ▶ Pagrindą laikykite horizontalioje padėtyje.

## 8. Utilizavimas

Laikykitės savo šalies utilizavimo nuostatų.

Pakuotė	Kartoninių gaminių konteineris
Sėdynės užvalkalas	Kitos atliekos, terminis perdirbimas
Plastikinės dalys	Į atitinkamą konteinerį, atsižvelgiant į ženklimą
Metalinės dalys	Metalo konteineris
Diržų juostos	Poliesterio konteineris
Sagtis ir liežuvėlis	Kitos atliekos
Baterijos	Baterijų konteineris