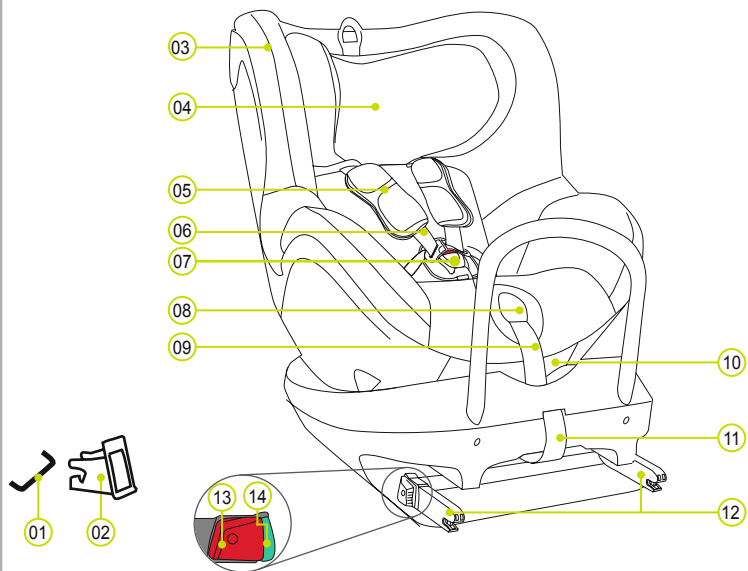
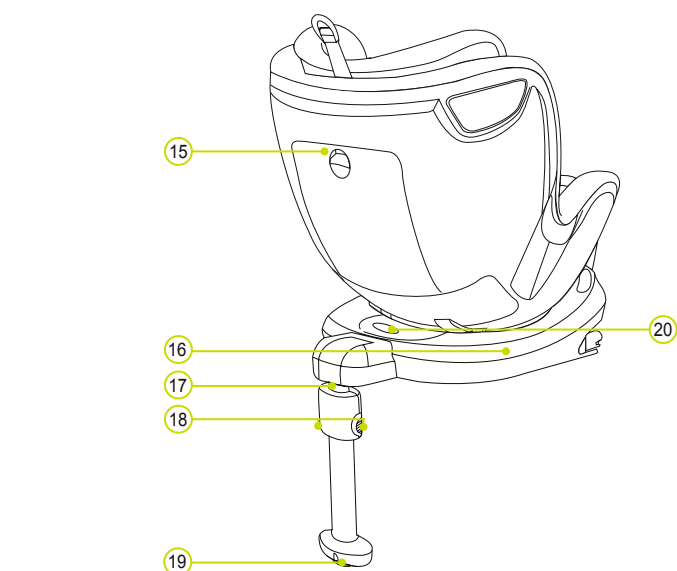


## ΕΠΙΣΚΟΠΗΣΗ ΠΡΟΪΟΝΤΟΣ



- |   |                                   |
|---|-----------------------------------|
| 01 Σημεία στερέωσης ISOFIX (αυτοκίνητο) | 06 Ιμάντες ώμων                   |
| 02 Οδηγοί εισαγωγής ISOFIX              | 07 Αγκράφα σταθεροποίησης ιμάντων |
| 03 Κάλυμμα                              | 08 Κουμπί ρύθμισης                |
| 04 Προσκέφαλο                           | 09 Ιμάντας ρύθμισης               |
| 05 Επένδυση ώμων                        | 10 Κουμπί ανάκλισης               |



- |                         |                                |
|-------------------------|--------------------------------|
| 11 Υφασμάτινη θηλιά     | 16 Βάση DUALFIX <sup>2</sup> R |
| 12 Βραχιόνες ασφάλισης  | 17 Πόδι στήριξης               |
| 13 Κουμπί απελευθέρωσης | 18 Κουμπιά ρύθμισης            |
| 14 Ενδείξεις ISOFIX     | 19 Ένδειξη ποδιού στήριξης     |
| 15 Θήκη αποθήκευσης     | 20 Κουμπί περιστροφής          |

BRITAX RÖMER παιδικό κάθισμα ασφαλείας	Ελεγμένο και πιστοποιημένο σύμφωνα με το πρότυπο ECE <sup>2</sup> R 44/04	
	Κατηγορία	Σωματικό βάρος
DUALFIX <sup>2</sup> R	0+ και 1	0 έως 18 κιλά

\*ECE = Ευρωπαϊκό Πρότυπο για τον Εξοπλισμό Παιδικής Ασφάλειας

- Το παιδικό κάθισμα ασφαλείας έχει σχεδιαστεί, ελεγχθεί και πιστοποιηθεί σε συμμόρφωση με τις προδιαγραφές του Ευρωπαϊκού Προτύπου για τον Εξοπλισμό Παιδικής Ασφάλειας (ECE R 44/04). Η βαθμολογία δοκιμών E (εντός του κύκλου) και ο αριθμός πιστοποίησης αναγράφονται στο πορτοκαλί αυτοκόλλητο πιστοποίησης (επάνω στο παιδικό κάθισμα ασφαλείας).
- Η παρούσα πιστοποίηση ακυρώνεται εάν προβείτε σε οποιοδήποτε είδους τροποποίηση του παιδικού καθίσματος ασφαλείας.
- Το παιδικό κάθισμα ασφαλείας DUALFIX<sup>2</sup> R πρέπει να χρησιμοποιείται μόνο για την ασφαλή πρόσδεση του παιδιού σας εντός του οχήματος. Δεν πρέπει ποτέ να χρησιμοποιείται ως κάθισμα ή παιχνίδι για το σπίτι.
- Κίνδυνος τραυματισμού σε περίπτωση μη εγκεκριμένων τροποποιήσεων! Τυχόν μη εγκεκριμένες τεχνικές τροποποιήσεις ενδέχεται να περιορίσουν ή να καταργήσουν εξ ολοκλήρου τις προστατευτικές ιδιότητες του καθίσματος. ΜΗΝ προβαίνετε σε τεχνικές τροποποιήσεις στο παιδικό κάθισμα.
- Χρησιμοποιείτε το παιδικό κάθισμα με τον τρόπο που περιγράφεται στις οδηγίες χρήστη.

## ΛΕΙΤΟΥΡΓΙΑ ΕΥΚΟΛΗΣ ΠΡΟΣΒΑΣΗΣ

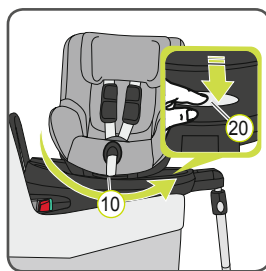
Λειτουργία περιστροφής του καθίσματος DUALFIX<sup>2</sup> R κατά 360°, η οποία σας βοηθάει να τοποθετείτε και να βγάξετε το παιδί σας ευκολότερα από το παιδικό κάθισμα (Λειτουργία Εύκολης Πρόσβασης).

Για τοποθέτηση με πλάτη προς την κατεύθυνση οδήγησης:  
Κατηγορία 0+ (0-13 κιλά)  
Κατηγορία 1 (9-18 κιλά)

1. Πατήστε το γκρι κουμπί περιστροφής (20) και περιστρέψτε το κάθισμα κατά 90° έως τη θέση Εύκολης Πρόσβασης.  
**ΠΡΟΣΟΧΗ!** Πριν από κάθε ταξίδι: βεβαιωθείτε ότι το περιστρεφόμενο τμήμα του παιδικού καθίσματος είναι πλήρως ασφαλισμένο, διασφαλίζοντας ότι το παιδικό κάθισμα είναι καλά στερεωμένο.

Για τοποθέτηση προς την κατεύθυνση οδήγησης:  
Κατηγορία 1 (9-18 κιλά)

1. Πατήστε το γκρι κουμπί περιστροφής (20) και περιστρέψτε το κάθισμα κατά 90° έως τη θέση Εύκολης Πρόσβασης.  
**ΠΡΟΣΟΧΗ!** Πριν από κάθε ταξίδι: βεβαιωθείτε ότι το περιστρεφόμενο τμήμα του παιδικού καθίσματος είναι πλήρως ασφαλισμένο, διασφαλίζοντας ότι το παιδικό κάθισμα είναι καλά στερεωμένο.



BRITAX EXCELSIOR LIMITED  
1 Churchill Way West  
Andover  
Hampshire SP10 3UW  
United Kingdom  
T: +44 (0) 1264 333343  
F: +44 (0) 1264 334146  
E: service.uk@britax.com  
www.britax-roemer.com

BRITAX RÖMER  
Kindersicherheit GmbH  
Theodor-Heuss-Straße 9  
89340 Leipheim  
Germany  
T: +49 (0) 8221 3670-199/299  
F: +49 (0) 8221 3670-210  
E: service.de@britax.com  
www.britax-roemer.com

## ΧΡΗΣΗ ΕΝΤΟΣ ΤΟΥ ΟΧΗΜΑΤΟΣ

Παρακαλούμε μελετήστε προσεκτικά τις οδηγίες χρήσης του συστήματος πρόσδεσης για παιδιά που περιγράφονται στο εγχειρίδιο χρήστη του οχήματός σας.

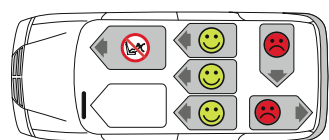
Το κάθισμα μπορεί να χρησιμοποιηθεί σε όλα τα οχήματα που διαθέτουν συστήματα στερέωσης ISOFIX. Παρακαλούμε συμβουλευτείτε το εγχειρίδιο χρήστη του οχήματός σας για πληροφορίες σχετικά με τα καθίσματα που είναι εγκεκριμένα ως καθίσματα ασφαλείας για παιδιά κατηγορίας βάρους 0-18 κιλών.

Η χρήση του συστήματος πρόσδεσης ISOFIX και του ποδιού στήριξης είναι εγκεκριμένη για συγκεκριμένους τύπους οχημάτων. Το κάθισμα μπορεί να χρησιμοποιηθεί μόνο σε οχήματα που περιλαμβάνονται στη λίστα τύπων οχημάτων που εσωκλείεται. Η λίστα τύπων οχημάτων ενημερώνεται διαρκώς. Την τελευταία έκδοση μπορείτε να την προμηθευτείτε από εμάς στη διεύθυνση [www.britax-roemer.com](http://www.britax-roemer.com). Μπορείτε να χρησιμοποιήσετε το παιδικό κάθισμα ασφαλείας ως εξής:

Στραμμένο προς την κατεύθυνση οδήγησης	Ναι <sup>1)</sup>
Με πλάτη προς την κατεύθυνση οδήγησης	Ναι <sup>1)</sup>
Με τον ιμάντα οχήματος 2 ή 3 σημείων	Όχι
Σε καθίσματα με: Σημεία στερέωσης ISOFIX (μεταξύ της επιφάνειας και του προσκέφαλου του καθίσματος)	Ναι <sup>2)</sup>

(Παρακαλούμε τηρείτε τους κανονισμούς που ισχύουν για τη χώρα σας)

- Με το κάθισμα στραμμένο προς την κατεύθυνση οδήγησης 9-18 κιλά / Με την πλάτη του καθίσματος προς την κατεύθυνση οδήγησης 0-18 κιλά
- Με το κάθισμα στραμμένο προς την κατεύθυνση οδήγησης 9-18 κιλά: Εάν υπάρχει μπροστινός αερόσακος: Ωθήστε το κάθισμα του συνοδηγού όσο το δυνατόν πιο πίσω και ανατρέξτε στις οδηγίες του εγχειρίδιου χρήστη του οχήματος. Με την πλάτη του καθίσματος προς την κατεύθυνση οδήγησης 0-18 κιλά: Να μην χρησιμοποιείται στο κάθισμα του συνοδηγού, όταν αυτό διαθέτει αερόσακο!



## ΦΡΟΝΤΙΔΑ ΚΑΙ ΣΥΝΤΗΡΗΣΗ

### Φροντίδα της αγκράφας σταθεροποίησης ιμάντων

Για την προστασία του παιδιού σας, είναι εξαιρετικά σημαντικό η αγκράφα σταθεροποίησης να λειτουργεί σωστά. Τυχόν δυσλειτουργίες της αγκράφας συνήθως οφείλονται στη συσσώρευση ακαθαρσιών ή ξένων αντικειμένων. Ως δυσλειτουργίες ορίζονται οι ακόλουθες συνθήκες:

- Τα άγκιστρα της αγκράφας εξάγονται μόνο αργά κατά το πάτημα του κόκκινου κουμπιού απελευθέρωσης.
- Τα άγκιστρα της αγκράφας δεν ασφαρίζουν ξανά στο αρχικό τους σημείο (δηλ. εξάγονται προς τα έξω όταν προσπαθείτε να τα ωθήσετε προς τα μέσα).
- Τα άγκιστρα της αγκράφας ασφαρίζουν χωρίς να ακουστεί το χαρακτηριστικό «κλικ».
- Τα άγκιστρα της αγκράφας εισάγονται με δυσκολία (αισθάνεστε αντίσταση).
- Η αγκράφα ανοίγει μόνο όταν ασκείται υπερβολική δύναμη.

### Διορθωτική ενέργεια

Καθαρίστε την αγκράφα ώστε να λειτουργήσει ξανά σωστά.

### Καθαρισμός του καλύμματος

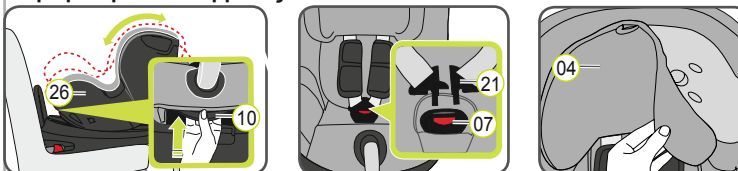
Παρακαλούμε χρησιμοποιείτε μόνο γνήσια ανταλλακτικά καλύμματα καθισμάτων της BRITAX RÖMER, καθώς το κάλυμμα είναι ένα από τα σημαντικότερα στοιχεία του παιδικού καθίσματος ασφαλείας και παίζει σημαντικό ρόλο στη σωστή λειτουργία του συστήματος. Τα ανταλλακτικά καλύμματα καθισμάτων διατίθενται στο κατάστημα από το οποίο προμηθευτήκατε το προϊόν.

- Το παιδικό κάθισμα δεν πρέπει να χρησιμοποιείται χωρίς το κάλυμμά του.
- Το κάλυμμα μπορεί να αφαιρεθεί και να πλυθεί με ένα ήπιο απορρυπαντικό στο πλυντήριο, στο πρόγραμμα για τα ευαίσθητα (30 °C). Παρακαλούμε συμβουλευτείτε τις οδηγίες πλυσίματος στην ετικέτα του καλύμματος.
- Τα πλαστικά μέρη μπορούν να καθαριστούν με σαπουνόνερο. Μην χρησιμοποιείτε δραστικά καθαριστικά (όπως διαλυτικά).
- Οι ιμάντες μπορούν να καθαριστούν με χλιαρό σαπουνόνερο.
- Η επένδυση των ώμων μπορεί να καθαριστεί με χλιαρό σαπουνόνερο.

**ΠΡΟΣΟΧΗ!** Ποτέ μην αφαιρείτε τα άγκιστρα της αγκράφας (21) από τους ιμάντες.

**ΠΡΟΣΟΧΗ!** Το παιδικό κάθισμα δεν πρέπει να χρησιμοποιείται χωρίς το κάλυμμά του.

### Αφαίρεση του καλύμματος



## ΟΔΗΓΙΕΣ ΦΡΟΝΤΙΔΑΣ

**Προκειμένου να εξασφαλίσετε την μέγιστη προστασία που μπορεί να προσφέρει το παιδικό κάθισμα ασφαλείας:**

- Σε περίπτωση ατυχήματος με ταχύτητα πρόσκρουσης που υπερβαίνει τα 10 km/h, το παιδικό κάθισμα ασφαλείας ενδέχεται να φθαρεί, χωρίς όμως να είναι άμεσα ορατή η φθορά του. Σε αυτήν την περίπτωση, το παιδικό κάθισμα ασφαλείας θα πρέπει να αντικαθιστάται. Παρακαλούμε απορρίψτε το φθαρμένο κάθισμα σύμφωνα με τις ενδεδειγμένες διαδικασίες.
- Ελέγχετε τακτικά όλα τα κύρια μέρη του μηχανισμού για τυχόν φθορές. Βεβαιωθείτε ότι τα μηχανικά εξαρτήματα, ειδικότερα, βρίσκονται σε άριστη κατάσταση λειτουργίας.
- Για να αποτρέψετε τυχόν φθορά, βεβαιωθείτε ότι το παιδικό κάθισμα ασφαλείας δεν συμπιέζεται από κάποια σκληρή επιφάνεια (όπως την πόρτα του αυτοκινήτου, τις ράγες ολίσθησης κλπ.).
- Ζητάτε πάντα από το αρμόδιο τμήμα συντήρησης να ελέγξει το παιδικό κάθισμα ασφαλείας για τυχόν φθορές (π.χ. εάν το κάθισμα κατά λάθος πέσει).
- Ποτέ μην λιπαίνετε ή λαδώνετε τα εξαρτήματα του παιδικού καθίσματος.
- Προκειμένου να προστατεύσετε αποτελεσματικά το παιδί σας, είναι απαραίτητο να εγκαθιστάτε και να χρησιμοποιείτε το DUALFIX<sup>2</sup> R ακριβώς όπως περιγράφεται στο παρόν εγχειρίδιο.

Παρακαλούμε τηρείτε τους κανονισμούς απόρριψης που ισχύουν για τη χώρα σας.

Απόρριψη συσκευασίας	Κάδος απόρριψης χαρτονιού
Κάλυμμα	Υπολείμματα απορριμμάτων, θερμική επεξεργασία
Πλαστικά εξαρτήματα	Σε συμμόρφωση με τις επεξηγηματικές ετικέτες των ενδεδειγμένων κάδων
Μεταλλικά εξαρτήματα	Κάδος απόρριψης μετάλλων
Ιμάντες συγκράτησης	Κάδος απόρριψης υλικών πολυεστέρα
Αγκράφα και άγκιστρο	Υπολείμματα απορριμμάτων

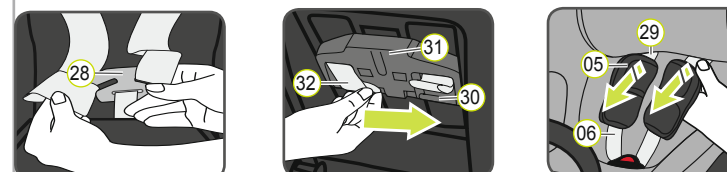
- Κρατήστε με το χέρι σας το κουμπί ανάκλισης (10) και μετακινήστε την ποδιά του καθίσματος (26) προς τα κάτω σε όρθια θέση.
- Χαλαρώστε όσο το δυνατόν περισσότερο τους ιμάντες συγκράτησης.
- Ανοίξτε την αγκράφα (07) (πατώντας το κόκκινο κουμπί).
- Κατεβάστε το προσκέφαλο (04) στο χαμηλότερο σημείο του.
- Αφαιρέστε το κάλυμμα του προσκέφαλου (04).
- Ανοίξτε τα κουμπιά αριστερά και δεξιά στο πίσω μέρος του καλύμματος.
- Απαγκιστρώστε την ελαστική ραφή του καλύμματος κάτω από το άκρο της ποδιάς του καθίσματος.
- ΣΥΜΒΟΥΛΗ: Ξεκινήστε με τις λαβές που βρίσκονται στο πλάι και στο άνω άκρο της ποδιάς του καθίσματος.
- Τραβήξτε το κάλυμμα πάνω από το πλαίσιο του ρυθμιστή του ιμάντα.
- Απομακρύνετε την αγκράφα (07) και το άκρο του ιμάντα από το κάλυμμα.
- Τραβήξτε ελαφρά το κάλυμμα προς τα επάνω και στη συνέχεια μετακινήστε το σημείο με τις γκομπές πάνω από το προσκέφαλο (04).

### Επανατοποθέτηση του καλύμματος:

Ακολουθήστε τα παραπάνω βήματα με αντίστροφη σειρά.

**ΠΡΟΣΟΧΗ!** Βεβαιωθείτε ότι οι ιμάντες συγκράτησης δεν έχουν τυλιχτεί και ότι έχουν εισαχθεί σωστά στις οπές της ζώνης επάνω στο κάλυμμα.

### Αφαίρεση της επένδυσης ώμων:



- Χαλαρώστε όσο το δυνατόν περισσότερο τη διάταξη συγκράτησης 5 σημείων του παιδικού καθίσματος. Απαγκιστρώστε τους ιμάντες ώμων (06) στην πίσω πλευρά του παιδικού καθίσματος από το συνδεδεκό στοιχείο (28).
- Τραβήξτε προς τα κάτω την επένδυση ώμων (05) και τους δύο ιμάντες ώμων (06) και στη συνέχεια προς τα εμπρός και μέσα από τις οπές (29). (Μπροστινή πλευρά του παιδικού καθίσματος)
- Σύρετε τις θηλιές του ιμάντα (32) αποσπώντας τις από τις πλαστικές προεκτάσεις (30) του ρυθμιστή ύψους του ιμάντα ώμου (31).
- Τραβήξτε προς τα εμπρός την επένδυση ώμων (05) μέσα από τις οπές (29).
- Αφαιρέστε την επένδυση ώμων (05) από τους ιμάντες ώμων (06).

### Επανατοποθέτηση της επένδυσης ώμων:

Ακολουθήστε τα παραπάνω βήματα με αντίστροφη σειρά.

**ΠΡΟΣΟΧΗ!** Ποτέ μην χρησιμοποιείτε το παιδικό κάθισμα χωρίς την επένδυση ώμων σωστά τοποθετημένη στη θέση της.

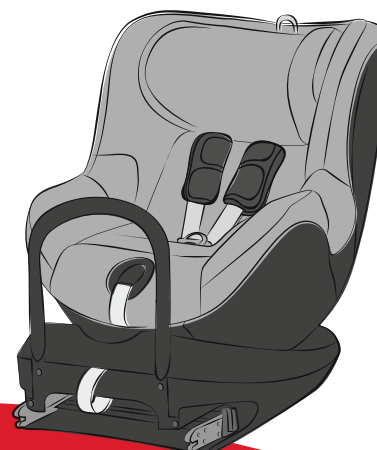
- 0 - 18 κιλά
- 9 - 18 κιλά
- \* 0 ~ 4 ετών

britax  
römer

## DUALFIX<sup>2</sup> R

Οδηγίες Χρήστη

GR



**⚠ Διαβάστε με προσοχή αυτές τις οδηγίες και φυλάξτε τις στη θήκη του παιδικού καθίσματος για εύκολη πρόσβαση όποτε τις χρειάζεστε.**

**⚠ Για την προστασία όλων των επιβατών του οχήματος:**

Σε περίπτωση επείγουσας στάσης ή ατυχήματος, τα άτομα ή τα αντικείμενα που δεν είναι σωστά ασφαλισμένα εντός του αυτοκινήτου μπορεί να προκαλέσουν τραυματισμούς στους υπόλοιπους επιβάτες του οχήματος. Για το λόγο αυτό, παρακαλούμε ελέγχετε πάντα ότι...

- τα προσκέφαλα των καθισμάτων του οχήματος είναι κλειδωμένα (π.χ. ότι έχει τοποθετηθεί η ασφάλεια του αναδιπλούμενου πίσω ενιαίου καθίσματος).
- όλα τα βαριά ή αιχμηρά αντικείμενα εντός του οχήματος έχουν ασφαλιστεί (π.χ. επάνω στην εταζέρα).
- όλοι οι επιβάτες του οχήματος φορούν τις ζώνες ασφαλείας τους.
- το παιδικό κάθισμα ασφαλείας είναι πάντα ασφαλισμένο εντός του αυτοκινήτου μέσω του συστήματος πρόσδεσης ISOFIX, ακόμα και όταν δεν κάθεται κάποιος παιδί σε αυτό.

**⚠ Για την προστασία του παιδιού σας:**

- Όσο πιο καλά εφαρμόζουν οι ιμάντες επάνω στο σώμα του παιδιού σας, τόσο πιο ασφαλές θα είναι.
- Μην αφήνετε ποτέ το παιδί σας στο παιδικό κάθισμα ασφαλείας εντός του οχήματος χωρίς επίβλεψη.

- Χρήση στο πίσω κάθισμα: Μετακινήστε το μπροστινό κάθισμα όσο πιο μπροστά μπορείτε ώστε τα πόδια του παιδιού σας να μην μπορούν να χτυπήσουν στο προσκέφαλο του μπροστινού καθίσματος (προς αποφυγή κινδύνου τραυματισμού).
- Το παιδικό κάθισμα ασφαλείας ενδέχεται να ζεσταθεί κατά την άμεση έκθεση στον ήλιο. Προσοχή: Το δέρμα των παιδιών είναι ευαίσθητο και μπορεί να τραυματιστεί ως συνέπεια. Όταν δεν το χρησιμοποιείτε, προστατεύστε το παιδικό κάθισμα ασφαλείας από την παρατεταμένη άμεση έκθεση στον ήλιο.
- Αφήνετε το παιδί σας να μπαίνει και να βγαίνει από το αυτοκίνητο μόνο από την πλευρά του πεζοδρομίου.
- Κάνετε στάσεις όταν διανύετε μεγάλες αποστάσεις με το αυτοκίνητο ώστε να δώσετε στο παιδί σας τη δυνατότητα να τρέξει και να παίξει.

**⚠ Για την προστασία του οχήματός σας:**

Κάποια καλύμματα καθισμάτων οχημάτων που είναι κατασκευασμένα από πιο ευαίσθητα υλικά (π.χ. βελούδο, δέρμα κλπ.) ενδέχεται να στιγματιστούν με σημάδια φθοράς όταν τοποθετηθεί επάνω τους ένα παιδικό κάθισμα. Για βέλτιστη προστασία των καλυμμάτων των καθισμάτων σας, συνιστούμε τη χρήση του Προστατευτικού Καθισμάτων BRITAX RÖMER, το οποίο διατίθεται στη σειρά των αξεσουάρ μας.

**ΕΓΚΑΤΑΣΤΑΣΗ**

**Προετοιμασία**

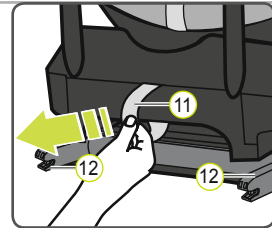


1. Εάν το όχημά σας δεν διαθέτει οδηγούς εισαγωγής ISOFIX στον βασικό εξοπλισμό, προσαρτήστε τους δύο οδηγούς εισαγωγής (02) που διατίθενται μαζί με το κάθισμα\* στα δύο σημεία στερέωσης ISOFIX (01) του οχήματός σας με την εγκοπτή στραμμένη προς τα επάνω.

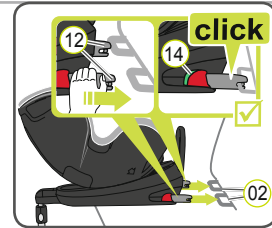
ΣΥΜΒΟΥΛΗ: Τα σημεία στερέωσης ISOFIX βρίσκονται μεταξύ της επιφάνειας και του προσκέφαλου του καθίσματος του οχήματος.

2. Μετακινήστε το προσκέφαλο του καθίσματος του οχήματος στην πιο ψηλή θέση.

\* Οι οδηγοί εισαγωγής διευκολύνουν την τοποθέτηση του παιδικού καθίσματος ασφαλείας με τη βοήθεια των σημείων στερέωσης ISOFIX και αποτρέπουν τυχόν φθορές στο κάλυμμα του καθίσματος. Όταν δεν χρησιμοποιούνται θα πρέπει να αφαιρούνται και να φυλάσσονται σε ασφαλές σημείο. Σε οχήματα με αναδιπλούμενο προσκέφαλο οι οδηγοί εισαγωγής πρέπει να αφαιρούνται προτού το προσκέφαλο αναδιπλωθεί. Τυχόν προβλήματα που προκύπτουν συνήθως οφείλονται στη συσσώρευση ακαθαρσιών ή ξένων αντικειμένων επάνω στους οδηγούς εισαγωγής και τα άγκιστρα. Καθαρίστε τυχόν ακαθαρσίες και απομακρύνετε ξένα αντικείμενα προκειμένου να λύσετε τέτοιου είδους προβλήματα.

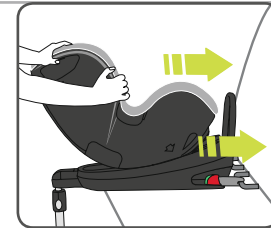


1. Τραβήξτε την γκρι υφασμάτινη θηλιά (11) για να οδηγήσετε προς τα έξω τους δύο βραχιόνες ασφάλισης (12) μέσα στους οδηγούς εισαγωγής (02) μέχρι οι βραχιόνες να ασφαλισουν κάνοντας το χαρακτηριστικό κλικ και στις δύο πλευρές. Οι πράσινες ενδείξεις ISOFIX (14) θα είναι τώρα ορατές και στις δύο πλευρές.

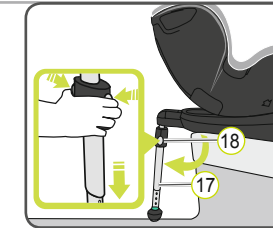


3. Κρατήστε το παιδικό κάθισμα με τα δύο χέρια και ωθήστε δυνατά τους δύο βραχιόνες ασφάλισης (12) μέσα στους οδηγούς εισαγωγής (02) μέχρι οι βραχιόνες να ασφαλισουν κάνοντας το χαρακτηριστικό κλικ και στις δύο πλευρές. Οι πράσινες ενδείξεις ISOFIX (14) θα είναι τώρα ορατές και στις δύο πλευρές.

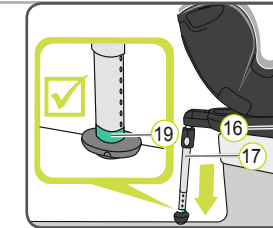
**⚠ ΠΡΟΣΟΧΗ!** Οι βραχιόνες ασφάλισης έχουν ασφαλίσει σωστά μόνο όταν και οι δύο ενδείξεις ISOFIX (14) είναι εντελώς πράσινες.



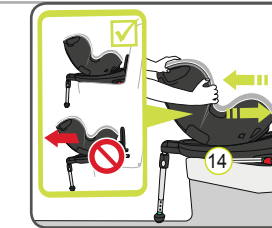
4. Σπρώξτε με δύναμη το παιδικό κάθισμα όσο πιο πίσω μπορεί να φτάσει.



5. Τραβήξτε το πόδι στήριξης (17) όσο πιο μακριά γίνεται από την πλάτη του παιδικού καθίσματος.
6. Πατήστε ταυτόχρονα τα δύο κουμπιά ρύθμισης (18) και τραβήξτε προς τα έξω το πόδι στήριξης (17) μέχρι να ακουμπήσει σταθερά στο δάπεδο του οχήματος.

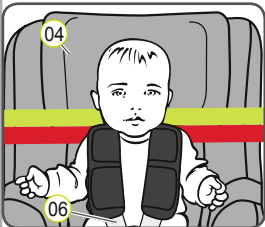


7. Η ένδειξη του ποδιού στήριξης (19) θα πρέπει να είναι εντελώς πράσινη. **⚠ ΠΡΟΣΟΧΗ!** Το πόδι στήριξης (17) δεν πρέπει ποτέ να βρισκείται στον αέρα ή να υποστηρίζεται από άλλα αντικείμενα. Βεβαιωθείτε επίσης ότι το πόδι στήριξης (17) δεν ανασκλώνει τη βάση DUALFIX<sup>®</sup> R (16) από την επιφάνεια του καθίσματος του οχήματος.



8. Κουνήστε το παιδικό κάθισμα ασφαλείας για να βεβαιωθείτε ότι έχει ασφαλίσει και ελέγξτε ξανά τις ενδείξεις ISOFIX (14) για να βεβαιωθείτε ότι και οι δύο είναι εντελώς πράσινες. → Η τοποθέτηση του καθίσματος έχει ολοκληρωθεί.
9. Ακολουθήστε τα βήματα της ενότητας «ΑΣΦΑΛΗ ΤΟΠΟΘΕΤΗΣΗ ΤΟΥ ΠΑΙΔΙΟΥ».

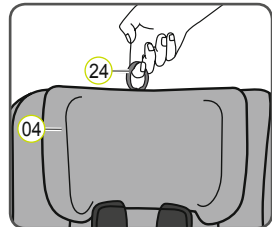
**ΑΣΦΑΛΗ ΤΟΠΟΘΕΤΗΣΗ ΤΟΥ ΠΑΙΔΙΟΥ**



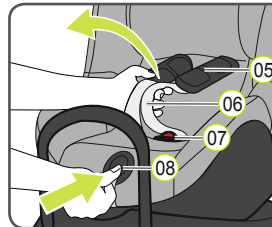
Ένα σωστά ρυθμισμένο προσκέφαλο (04) εξασφαλίζει βέλτιστη προστασία για το παιδί σας στο κάθισμα ασφαλείας.

Το προσκέφαλο (04) πρέπει να είναι ρυθμισμένο με τρόπο ώστε οι ιμάντες ώμων (06) να βρίσκονται στο ίδιο ύψος με τους ώμους του παιδιού σας ή λίγο πιο πάνω.

▶ Οι ιμάντες ώμων (06) δεν πρέπει να περνούν πίσω από την πλάτη του παιδιού ή στο ύψος των αυτιών του ή πάνω από τα αυτιά του.

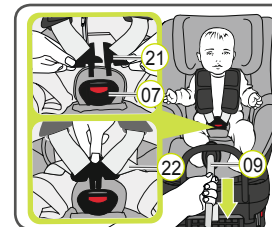


1. Τραβήξτε τον δακτύλιο ρύθμισης (24) του προσκέφαλου (04) προς τα επάνω.
2. Μετακινήστε το προσκέφαλο (04) στο κατάλληλο ύψος των ιμάντων ώμων και ελέγξτε ότι έχει ασφαλίσει σωστά ωθώντας ελαφρά το προσκέφαλο (04) προς τα κάτω.

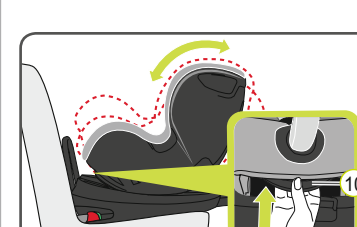


3. Ανοίξτε την αγκράφα (07) (πατώντας το κόκκινο κουμπί).
4. Πατήστε το κουμπί ρύθμισης (08) και ταυτόχρονα τραβήξτε και τους δύο ιμάντες ώμων (06) προς τα εμπρός. Μην τραβάτε την επένδυση των ώμων (05).
5. Τοποθετήστε το παιδί σας στο παιδικό κάθισμα.
6. Προσεγγίστε τα δύο άγκιστρα της αγκράφας (21) το ένα στο άλλο και ασφαλίστε τα μεταξύ τους προτού τα τοποθετήσετε μέσα στην αγκράφα (07), οπότε και θα ακούσετε το χαρακτηριστικό κλικ.
7. Τραβήξτε τον ιμάντα ρύθμισης (09) μέχρι η διάταξη συγκράτησης να είναι επίπεδη και κοντά στο σώμα του παιδιού σας.

**⚠ ΠΡΟΣΟΧΗ!** Τραβήξτε τον ιμάντα ρύθμισης προς τα εμπρός.  
**⚠ ΠΡΟΣΟΧΗ!** Οι ιμάντες της λεκάνης (22) πρέπει να τοποθετούνται όσο πιο χαμηλά γίνεται στη λεκάνη του παιδιού σας.



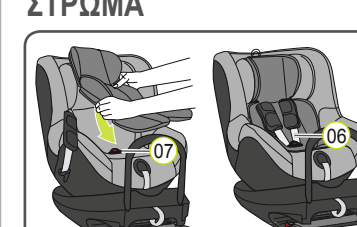
**ΘΕΣΕΙΣ ΑΝΑΚΛΙΣΗΣ**



Το DUALFIX<sup>®</sup> R μπορεί να τοποθετηθεί σε πολλές διαφορετικές θέσεις. Μπορείτε να αλλάξετε τη θέση ανάκλισης ενώ το παιδί κάθεται στο κάθισμα του οχήματος. Όσο μεγαλύτερη είναι η θέση ανάκλισης, τόσο πιο άνετη θα είναι η στάση του σώματος του παιδιού κατά τον ύπνο.

Για να αλλάξετε τις θέσεις, κρατήστε με το χέρι σας το κουμπί ανάκλισης (10) και σπρώξτε το κάθισμα στην επιθυμητή θέση.

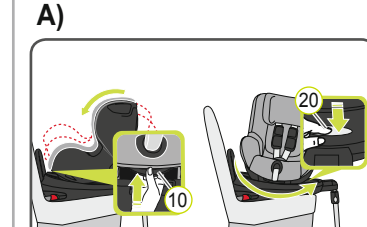
**ΕΝΘΕΤΟ ΒΡΕΦΙΚΟ ΣΤΡΩΜΑ**



Δεν περιλαμβάνεται στη συσκευασία παράδοσης, παραδίδετε ως πρόσθετος εξοπλισμός και ανιστάται ιδιαίτερα για μικρά μωρά.

Το ένθετο για νεογέννητα δημιουργήθηκε ειδικά για τις ιδιαίτερες απαιτήσεις των νεογέννητων. Οι αντικραδασμικές αφρώδεις επενδύσεις προσφέρουν μοναδική προστασία και μεγάλη άνεση στο μωρό σας. Χάρη στην μειωμένη επιφάνεια καθίσματος το μωρό σας μπορεί να κάθεται πιο οριζόντια – σε μια πιο άνετη, εργονομική θέση.

**ΛΕΙΤΟΥΡΓΙΑ ΠΕΡΙΣΤΡΟΦΗΣ + ΑΛΛΑΓΗ ΚΑΤΗΓΟΡΙΑΣ**

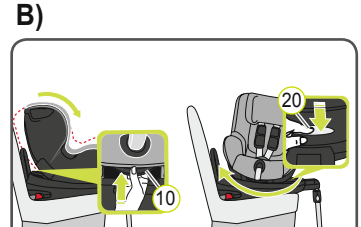


**A) Για αλλαγή της τοποθέτησης προς την κατεύθυνση οδήγησης:**

1. Πατήστε το γκρι κουμπί περιστροφής (20) και στρέψτε το κάθισμα προς την κατεύθυνση οδήγησης.

**⚠ ΠΡΟΣΟΧΗ!** Πριν από κάθε ταξίδι: βεβαιωθείτε ότι το περιστρεφόμενο τμήμα του παιδικού καθίσματος είναι πλήρως ασφαλισμένο, δοκιμάζοντας να περιστρέψετε το κάθισμα και στις δύο κατευθύνσεις.

**⚠ ΠΡΟΣΟΧΗ!** Μην τοποθετείται το παιδικό κάθισμα στραμμένο προς τα εμπρός όταν το βάρος του παιδιού σας είναι μικρότερο των 9 κιλών.



**B) Για αλλαγή της τοποθέτησης με πλάτη προς την κατεύθυνση οδήγησης:**

1. Πατήστε το γκρι κουμπί περιστροφής (20) και περιστρέψτε το κάθισμα αντίθετα από την κατεύθυνση οδήγησης.

**⚠ ΠΡΟΣΟΧΗ!** Πριν από κάθε ταξίδι: βεβαιωθείτε ότι το παιδικό κάθισμα έχει τοποθετηθεί στην κατάλληλη θέση και με τη σωστή διαμόρφωση, ώστε να ανταποκρίνεται στην κατηγορία και στις ανάγκες του παιδιού σας.

**⚠ ΠΡΟΣΟΧΗ!** Πριν από κάθε ταξίδι: βεβαιωθείτε ότι το περιστρεφόμενο τμήμα του παιδικού καθίσματος είναι πλήρως ασφαλισμένο, δοκιμάζοντας να περιστρέψετε το κάθισμα και στις δύο κατευθύνσεις.

**⚠ Για την ασφάλεια του παιδιού σας, πριν από κάθε ταξίδι με το αυτοκίνητο, ελέγξτε ότι...**

- το παιδικό κάθισμα έχει ασφαλίσει και στις δύο πλευρές μέσω των βραχιόνων ISOFIX (12) και των σημείων στερέωσης ISOFIX (01), ενώ και οι δύο ενδείξεις ISOFIX (14) είναι εντελώς πράσινες,
- το παιδικό κάθισμα έχει προσδεθεί με ασφάλεια,
- το πόδι στήριξης πατάει σταθερά στο δάπεδο του οχήματος και η ένδειξή του (19) είναι πράσινη,
- οι ιμάντες του παιδικού καθίσματος εφαρμόζουν στο σώμα του παιδιού χωρίς να περιορίζουν τις κινήσεις του,
- οι ιμάντες ώμων (06) έχουν ρυθμιστεί σωστά και δεν έχουν τυλιχτεί,
- η επένδυση ώμων (05) εφαρμόζει στο σωστό σημείο στο σώμα του παιδιού σας,
- τα άγκιστρα της αγκράφας (21) έχουν ασφαλίσει μέσα στην αγκράφα (07).

**⚠ ΠΡΟΣΟΧΗ!** Εάν το παιδί σας επιχειρήσει να ανοίξει τα κουμπιά απελευθέρωσης ISOFIX (13) ή την αγκράφα (07), σταματήστε το αυτοκίνητο το συντομότερο δυνατό. Ελέγξτε ότι το παιδικό κάθισμα ασφαλείας βρίσκεται σωστά στερεωμένο στη θέση του και ότι το παιδί σας είναι καλά προσδεμένο. Μάθετε στο παιδί σας ποιοι είναι οι κίνδυνοι όταν απασφαλίσει το κάθισμά του.

**Αφαίρεση του παιδικού καθίσματος με ISOFIX**

1. Πατήστε ταυτόχρονα τα δύο κουμπιά ρύθμισης (18) και ωθήστε το κάτω μέρος του ποδιού στήριξης (17) προς το άνω μέρος, έως ότου αποθηκευτεί ολόκληρο στη θέση του. Απελευθερώστε τα κουμπιά ρύθμισης (18) για να στερεωθεί στη θέση αποθήκευσής του.
  2. Προσεγγίστε μεταξύ τους την πράσινη ένδειξη ISOFIX (14) και το κόκκινο κουμπί απελευθέρωσης (13) των δύο βραχιόνων ασφάλισης (12). Οι βραχιόνες ασφάλισης (12) απελευθερώνονται.
  3. Ωθήστε τους βραχιόνες ασφάλισης ISOFIX (12) πίσω στην ποδιά του καθίσματος (26). → Ενώ οι βραχιόνες ασφάλισης προωθούνται προς τα πίσω θα ακουστεί ένας μεταλλικός ήχος.
- ΣΥΜΒΟΥΛΗ: Οι βραχιόνες ασφάλισης προστατεύονται από τυχόν φθορές όταν τοποθετούνται πίσω στην αρχική τους θέση στη βάση του καθίσματος.

**⚠ ΠΡΟΣΟΧΗ!** Αφαιρέστε το παιδικό κάθισμα ασφαλείας από το όχημα. Το παιδικό κάθισμα ασφαλείας δεν πρέπει ποτέ να μεταφέρεται εντός του αυτοκινήτου εάν δεν έχει ασφαλιστεί σωστά.