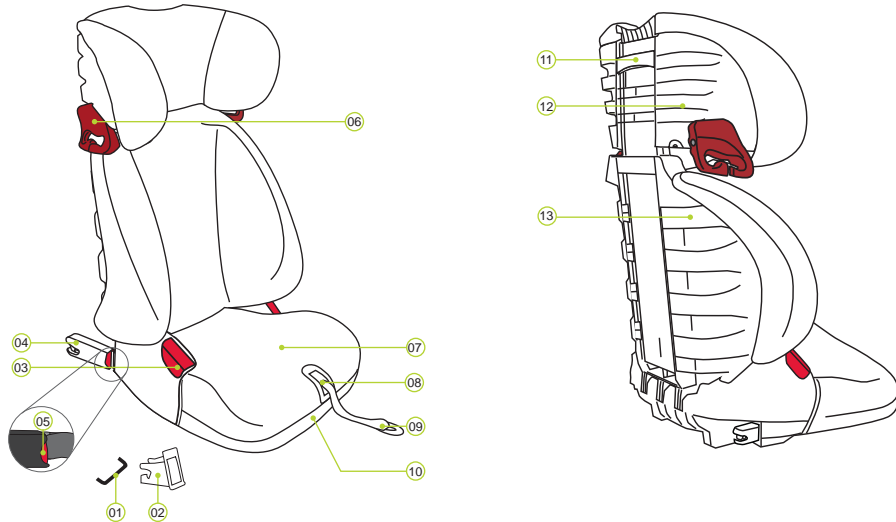


1. PRODUKTÖVERSIKT



- 01 ISOFIX-fastsättningspunter (bil)
- 02 ISOFIX-insättningsdon
- 03 Bältesstyrning (ljusröd)
- 04 ISOFIT-låsarmar
- 05 ISOFIT-låsknapp
- 06 Bälteshållare
- 07 Sittdyna
- 08 ISOFIT-justeringsknapp
- 09 Justeringsband
- 10 Fack för bruksanvisning
- 11 Justeringshandtag för huvudstöd
- 12 Huvudstöd
- 13 Ryggstöd

4. ANVÄNDNING I FORDONET

Följ anvisningar i bruksanvisningen för användning av bamsäkerhetssystem. Sätet kan användas i fordon med ISOFIX-system (se typlista) och i fordon med trepunktsbälte. Se bruksanvisningen till ditt fordon för information om vilka säten som är godkända för bilbarnstolar i viktlassen 15 till 36 kg.

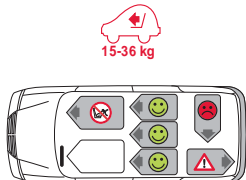
DISCOVERY SL får monteras på två olika sätt:

Symbol	Monteringsätt	Godkännandetyper	Kapitel
	med ISOFIT-låsarmarna i fordonets ISOFIX-fästen. Se listan med fordonstyper.	semi-universal ^{a)}	9A
	Med trepunktsbältet i fordonet	universal	9B

^{a)} Detta innebär att bilbarnstolen endast får användas i fordon som finns upptagna i den medföljande listan med fordonstyper. Denna typlista uppdateras kontinuerligt. Du kan beställa den senaste versionen från oss eller hämta den från www.britax.com

Så här kan du använda din bilbarnstol:

I färdriktningen	ja
mot färdriktningen	nej ¹⁾
Med tvåpunktsbälte	nej
Med trepunktsbälte ²⁾	ja
Med ISOFIX-fästen (mellan sitsen och ryggstödet)	ja
I passagerarsätet fram	ja ³⁾
På ytterplatserna i baksätet	ja
på mittplatsen i baksätet (med 3-punktsbälte)	ja ⁴⁾



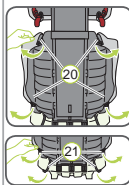
- Användning är endast tillåtet i ett bakåtvänt säte (t.ex. i van eller minibus) som även är avsett för vuxna passagerare. Det får inte finnas någon krockkudde vid sätet.
- Bältet måste vara godkänt enligt ECE R 16 (eller jämförbar standard), vilket t.ex. visas genom ett inringat "E", "e" på bällets kontrolletikett.
- Med frontkrockkudde: Skjut bilsätet bakåt. Följ anvisningarna i fordonets instruktionsbok.
- Kan inte användas om det endast finns ett tvåpunktsbälte.

5. SKÖTSEL OCH UNDERHÅLL

Använd endast BRITAX RÖMER originalsätesöverdrag, eftersom överdraget är en del av bilbarnstolen och fyller en viktig funktion för att systemet ska fungera korrekt. Extra överdrag finns hos din återförsäljare.

- Överdraget kan tas av och maskintvättas med fintvattsprogrammet (30 °C) och ett mildt tvättmedel. Läs anvisningarna på överdragets tvättråd.
- Plastdelarna kan rengöras med tvällösning. Använd inte starka rengöringsmedel (som lösningsmedel).

FARA! Bilbarnstolen får inte användas utan sätesöverdrag.



- Dra loss sätesöverdraget**
- Skjut huvudstödet till bilbarnstolen till det översta läget.
 - Haka loss överdragshakarna (20) på baksidan av ryggstödet (13).
 - Dra av den övre delen av överdraget.
 - Haka loss överdragets hållor (21) längst ner på baksidan av ryggstödet (13).
 - Dra av överdraget från sittdynan (07).



- Dra av överdraget till huvudstödet**
- Haka loss överdragets hållor (21) på baksidan av huvudstödet (12).
- Dra loss överdragshakarna (20) på framsidan av ryggstödet (13)**
- Dra av överdraget till huvudstödet (12).
- Överdraget kan sedan tvättas. Läs anvisningarna på överdragets tvättråd.



Dra på överdraget
Utför stegen i omvänd ordning för att dra på överdraget.

2. INLEDNING

Vi är glada över ditt val att låta vår DISCOVERY SL föra ditt barn säkert genom ett nytt kapitel i livet.

För att ditt barn ska skyddas på rätt sätt måste DISCOVERY SL ovillkorligen användas och monteras på det sätt som beskrivs i den här bruksanvisningen.

Om du har fler frågor angående användning är du välkommen att kontakta oss:
 Britax Childcare
 Britax Römer
 Kindersicherheit GmbH
 Blaubeurer Straße 71
 D-89077 Ulm
 Tyskland
 Telefon: +49 (0) 731 9345-199/-299
 Fax: +49 (0) 731 9345-210
 E-post: service.de@britax.com
www.britax.com

Britax Childcare
 Britax Ewelsör Limited
 1 Churchill Way West
 Andover
 Hampshire SP10 3UW
 United Kingdom
 T.: +44 (0) 1264 333343
 Fax: +44 (0) 1264 334146
 E-post: service.uk@britax.com
www.britax.com

I den här bruksanvisningen används nedanstående symboler:

Symbol	Signalord	Förklaring
	FARA!	Risk för svåra personskador
	VARNING!	Risk för lätta personskador
	SE UPP!	Risk för materiella skador
	TIPS!	Praktiska anvisningar

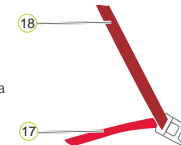
Hanteringsanvisningar som ska utföras i en viss ordning är numrerade.

Exempel:

- Tryck på knappen ...

Bältesstyrningarnas färger

För att bilbältena ska vara lättare att skilja åt har de olika färger. Diagonalbältet (18) är mörkrött och midjebältet (17) är ljusrött. Bältesstyrningarna på bilbarnstolen följer samma färgschema.



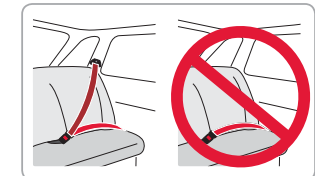
3. GODKÄNNANDE

BRITAX RÖMER Bilbarnstol	Testad och godkänd enligt ECE* R 44/04	
	Grupp	Kroppsvikt
DISCOVERY SL	II+III	15 till 36 kg

*ECE = europeisk standard för säkerhetsutrustning

Bilbarnstolen är konstruerad, testad och godkänd i enlighet med kraven i den europeiska standarden för barnsäkerhetsanordningar (ECE R 44/04). Testbokstaven E (i en cirkel) och godkännandenumret finns på den orangefärgade godkännandetiketten (klistermärke på bilbarnstolen).

- FARA!** Godkännandet upphör att gälla omedelbart om du förändrar något på bilbarnstolen. Ändringar får endast utföras av tillverkaren.
- VARNING!** DISCOVERY SL ska uteslutande användas för ditt barns säkerhet i fordonet. Den ska aldrig användas som sittplats eller för lek i hemmet.
- FARA!** Spänn aldrig fast barnet eller bilbarnstolen i ett tvåpunktsbälte. Om barnet är fastspänt med tvåpunktsbälte i bilbarnstolen kan det bli allvarligt skadat eller t.o.m. avlida vid en olycka.

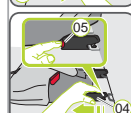
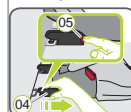


6. DEMONTERING OCH SKROTNING

SPÄNNA LOSS BARNET:

- Tryck på upplåsningsknappen på bältespännet.

DEMONTERING:



- Tryck på upplåsningsknappen på fordonets bältespänne.
- Trä ut diagonalbältet ur den mörkröda bälteshållaren 06 på huvudstödet (12).
Endast för installationstyp A (ISOFIT):
- För att lossa ISOFIT-fästet trycker du på den röda ISOFIT-låsknappen (05) och drar ut ISOFIT-låsarmen (04). Gör samma sak med den andra ISOFIT-låsarmen (04).
- Dra i justeringsbandet (09) tills de båda ISOFIT-låsarmarna (04) är i förvaringsläge.

► Bilbarnstolen kan nu tas loss.

FARA! Bilbarnstolen måste alltid sitta fast i bilen, även när inget barn sitter i den.

AVFALLSHANTERING:

Följ de nationella föreskrifterna om avfallshantering.

Avfallshantering av förpackningen	Container för kartonger
Sitsens överdrag	Restavfall, brännbart
Plastdelar	Lägg de olika delarna i olika containrar efter material
Metalldelar	Container för metall
Bälten	Container för polyester
Lås och låstunga	Restavfall

15 – 36 kg
(~4–12 år)



DISCOVERY SL

Bruksanvisning

SE



www.britax.com

2000022003 15/06

SIDA II

7. SÄKERHETSANVISNINGAR

⚠ Ta dig tid till att läsa igenom anvisningarna noggrant. Förvara anvisningarna i det avsedda facket (13) i bilbarnstolen så att du kan söka information när du behöver det! Bruksanvisningen måste även följas med om bilbarnstolen säljs!

⚠ FARA! För att skydda ditt barn:

- Om fordonet är inblandat i en olycka med en kollisionshastighet över 10 km/h kan bilbarnstolen under vissa omständigheter skadas utan att dessa skador syns vid en första anblick. I så fall måste bilbarnstolen bytas ut. Avfallshanteringen på ett lämpligt sätt.
 - Låt bilbarnstolen genomgå en noggrann kontroll om den har skadats (t.ex. om den har fallit till marken).
 - Kontrollera regelbundet att alla viktiga delar är intakta. Kontrollera att i synnerhet alla mekaniska komponenter är i perfekt skick.
 - Smörj eller olja aldrig in bilbarnstolens komponenter.
 - Låt aldrig barnet sitta i bilbarnstolen i fordonet utan tillsyn.
 - Låt alltid barnet stiga in i och ut ur fordonet på trottoarsidan.
 - Skydda barnstolen mot intensivt direkt solljus när den inte används. Om barnstolen utsätts för direkt solljus kan den bli mycket varm. Barns hud är ömtålig och kan skadas genom kontakt med en varm barnstol.
 - Ju mer spänt bälte ligger an mot barnets kropp, desto bättre skyddseffekt ger det för barnet. Av denna anledning ska tjocka klädesplagg undvikas när barnet ska åka i bilbarnstolen.
 - Ta regelbundna pauser under långa resor så att barnet kan springa av sig och leka.
 - Användning i baksätet: Skjut framsätet så långt fram att barnets fötter inte stöter emot framsätets ryggstöd (risk för skador).
- ⚠ FARA! För att skydda alla passagerare:**
Vid en kraftig inbromsning eller olycka kan föremål och personer som inte är fastspända skada andra passagerare. Se därför alltid till att ...
- sätens ryggstöd är fastlåsta (ett nedfällbart baksäte måste t.ex. vara korrekt ihakat),
 - alla tunga eller vassa föremål i fordonet (t.ex. på hatthyllan) är säkrade,
 - alla personer i fordonet är fastspända,
 - bilbarnstolen alltid sitter fast i bilen, även när inget barn sitter i den.

⚠ VARNING! Skydd vid hantering av bilbarnstolen:

- Använd aldrig bilbarnstolen när den inte är monterad, inte ens för att provstilla.
- När du faller upp ryggstödet (13) får ingenting finnas mellan ryggstödet (13) och sittdynan (07). Du eller ditt barn kan t.ex. klämma fingrarna och skadas.
- Se till att bilbarnstolen inte sitter inklämd mellan hårda föremål (t.ex. bildörren och säteskenor) för att undvika skador.
- När bilbarnstolen inte används ska den förvaras på en säker plats. Lägg inte tunga föremål på barnstolen och förvara den inte i närheten av värmekällor eller i direkt solljus.

⚠ SE UPP! Skydda ditt fordon:

- Vissa sätesöverdrag av ömtåliga material (t.ex. velour eller skinn) kan få slitspår av bilbarnstolen. För att ge ditt sätesöverdrag optimalt skydd rekommenderar vi BRITAX RÖMER sparkskydd för bilbarnstolar ur vårt tillbehörsprogram.

8. STÄLLA IN HUVUDSTÖDET

Ett korrekt inställt huvudstöd (12) gör att diagonalbälte (18) löper optimalt, vilket ger ditt barn bästa skydd.

Huvudstödet (12) ska vara inställt så att det går att sticka in två fingrar mellan barnets axlar och huvudstödet (12).

Gör så här för att justera huvudstödet höjd efter barnets längd:

- Tryck in och håll in justeringshandtaget (11) på baksidan av huvudstödet (12). Nu är huvudstödet upplåst.
- Skjut sedan det upplåsta huvudstödet (12) till önskad höjd. När du släpper justeringshandtaget (11) snäpper huvudstödet (12) fast.
- Ställ bilbarnstolen på bilsätet.
- Låt ditt barn sätta sig i bilbarnstolen och kontrollera höjden. Gör om dessa steg tills huvudstödet (12) har korrekt höjdställning.

9. INSTALLATION

A Med ISOFIT + trepunktsbälte

DISCOVERY SL monteras fast i fordonet med ISOFIT-låsarmarna. Därefter spänns barnet fast i bilbarnstolen med fordonets trepunktsbälte.



- Om fordonet inte är standardutrustat med ISOFIX-insättningsdon ska de två insättningsdonen (02) som följer med bilbarnstolen* klämmas fast på de två ISOFIX-fästpunkterna (01) med ursparningen uppåt i fordonet.

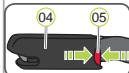
ⓘ TIPS! ISOFIX-fästena sitter mellan bilsätets sits och ryggstöd.

* Insättningsdonen gör det lättare att montera bilbarnstolen med ISOFIX-fästena och förhindrar skador på sätets klädsel. När de inte behövs ska de förvaras på en säker plats. I fordon med fällbara ryggstöd måste insättningsdonen tas bort innan ryggstödet fälls. Eventuella problem beror vanligen på smuts eller främmande material på insättningsdonen eller hakarna. Avlägsna smuts och främmande material för att undvika sådana problem.

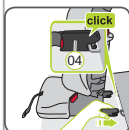
- Skjut huvudstödet till bilbarnstolen till det översta läget.
- Utför de steg som beskrivs i kapitel 8 "STÄLLA IN HUVUDSTÖDET".
- Ställ bilbarnstolen i färdriktningen på ett bilsäte som godkänts för denna användning.



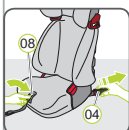
- Håll ISOFIT-justeringsknappen (08) intryckt och dra ut ISOFIT-låsarmen (04) på den sida av barnstolen som är längst bort från fordonsdörren (04) helt.



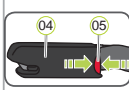
- Tryck på den röda ISOFIT-låsknappen (05) för att försäkra dig om att haken på ISOFIT-låsarmen (04) är öppen och redo att användas.



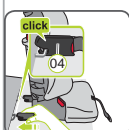
- Skjut in ISOFIT-låsarmen (04) i insättningsdonet (02) tills ISOFIT-låsarmen hakar fast (04) med ett klickljud. **⚠ FARA!** Dra i ISOFIT-låsarmen (04) för att kontrollera att den hakat fast korrekt.



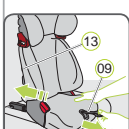
- Håll ISOFIT-justeringsknappen (08) intryckt och dra ut ISOFIT-låsarmen (04) på den sida av barnstolen som är närmast fordonsdörren (04) helt.



- Tryck på den röda ISOFIT-låsknappen (05) för att försäkra dig om att haken på ISOFIT-låsarmen (04) är öppen och redo att användas.



- Skjut in ISOFIT-låsarmen (04) i insättningsdonet (02) tills ISOFIT-låsarmen hakar fast (04) med ett klickljud. **⚠ FARA!** Dra i ISOFIT-låsarmen (04) för att kontrollera att den hakat fast korrekt.



- Dra i justeringsbandet (09) och skjut samtidigt barnstolen bakåt tills ryggstödet (13) ligger an jämnt mot bilsätets ryggstöd.



⚠ Före varje resa måste du kontrollera att ...

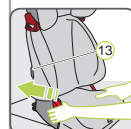
- bilbarnstolen har hakat fast på **båda** sidorna med ISOFIT-låsarmarna (04) i ISOFIT-fästena (01)
 - bilbarnstolen sitter ordentligt
 - midjebälte (17) löper i de ljusröda bältesstyrningarna på båda sidor om sittdynan (03)
 - diagonalbälte (18) löper på sidan av bilbältesspännet (19) i den ljusröda bältesstyrningen (03) på sittdynan
 - diagonalbälte (18) löper genom den mörkröda bälteshållaren (06) på huvudstödet
 - diagonalbälte (18) löper snett bakåt
 - bältena är spända och **inte** har snott sig
 - bilbältesspännet (19) **inte** sitter i den ljusröda bältesstyrningen (03) på sittdynan.
- ⚠ FARA!** Om barnet försöker öppna den röda ISOFIT-låsknappen (05) eller bilbältesspännet (19) måste du stanna fordonet så snabbt som möjligt. Kontrollera att bilbarnstolen sitter fast ordentligt och att barnet är fastspänt i stolen. Försök förklara för barnet vad som kan hända om man spänner loss sig.

SPÄNNA LOSS BARNET OCH TA UR BILBARNSTOLEN:

Utför stegen i kapitel 6 "DEMONTERING OCH SKROTNING" [SIDA I] för att spänna loss barnet eller ta ur bilbarnstolen

B Med trepunktsbälte

DISCOVERY SL är inte permanent monterad i bilen. Stolen och barnet spänns fast med fordonets trepunktsbälte.



- Utför de steg som beskrivs i kapitel 8 "STÄLLA IN HUVUDSTÖDET".
- Sätt bilbarnstolen i bilsätet. Se till att ryggstödet (13) ligger an plant mot bilsätets ryggstöd.
- ⓘ TIPS!** Om bilsätets huvudstöd är i vägen kan du bara vrida på det.
- Utför de steg som beskrivs i kapitel 10 "SPÄNNA FAST BARNET".

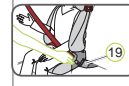
⚠ Före varje resa måste du kontrollera att ...

- bilbarnstolen sitter ordentligt
 - midjebälte (17) löper i de ljusröda bältesstyrningarna på båda sidor om sittdynan (03)
 - diagonalbälte (18) löper på sidan av bilbältesspännet (19) i den ljusröda bältesstyrningen (03) på sittdynan
 - diagonalbälte (18) löper genom den mörkröda bälteshållaren (06) på huvudstödet
 - diagonalbälte (18) löper snett bakåt
 - bältena är spända och **inte** har snott sig
 - bilbältesspännet (19) **inte** sitter i den ljusröda bältesstyrningen (03) på sittdynan.
- ⚠ FARA!** Stanna fordonet så snart som möjligt om barnet försöker öppna bilbältesspännet (19). Kontrollera att bilbarnstolen sitter fast ordentligt och att barnet är fastspänt i stolen. Försök förklara för barnet vad som kan hända om man spänner loss sig.

SPÄNNA LOSS BARNET OCH TA UR BILBARNSTOLEN:

Utför stegen i kapitel 6 "DEMONTERING OCH SKROTNING" [SIDA I] för att spänna loss barnet eller ta ur bilbarnstolen

10. SPÄNNA FAST BARNET



- Låt barnet sätta sig i bilbarnstolen.
- Dra ut bilbälte (19) och sätt det framför barnet till bilbältesspännet (19). **⚠ FARA!** Se till att bilbälte inte är snott, eftersom bilbarnstolen annars inte kan ge maximalt skydd.



- Låt låstungen snäppa fast i bilbältesspännet (19) med ett klickljud.

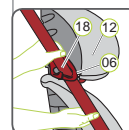


- Lägg diagonalbälte (18) och midjebälte (17) på sidan av bilbältesspännet (19) i den ljusröda bältesstyrningen (03) på sittdynan.

⚠ FARA! Bilbältesspännet (19) får inte ligga mellan den ljusröda bältesstyrningen (06) och armstödet.

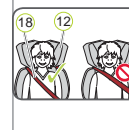


- Lägg midjebälte (17) på andra sidan av sittdynan, även här i den ljusröda bältesstyrningen (03). **⚠ FARA!** Midjebälte (17) måste ligga an så nära som möjligt över barnets höfter.



- För in diagonalbälte (18) i den mörkröda bälteshållaren (06) på huvudstödet (14), tills det ligger helt i bälteshållaren (09) utan att ha snott sig.

ⓘ TIPS! Om ryggstödet (16) ligger för bälteshållaren (06) kan du justera huvudstödet (14) uppåt. Sedan kan du lätt föra in diagonalbälte (18). Justera sedan huvudstödet (12) tillbaka till rätt höjd.



- Förvissa dig om att diagonalbälte (18) löper över barnets nyckelben och inte ligger an mot halsen. **ⓘ TIPS!** Du kan även höjjustera huvudstödet (12) i fordonet.



- ⚠ FARA!** Diagonalbälte (18) måste löpa snett bakåt. Du kan reglera bälte med den justerbara bältesstyrningen i fordonet.
- ⚠ FARA!** Diagonalbälte (18) får aldrig vara draget framåt mot bilbältesfästet. I så fall ska bilbarnstolen endast monteras i baksätet.



- Spänn bilbälte genom att dra i diagonalbälte (18).
- Utför de andra stegen och säkerhetsanvisningarna för respektive installationsätt.

Om du har fler frågor angående användning är du välkommen att kontakta oss:

Britax Childcare
Britax Römer
Kindersicherheit GmbH
Blaubeurer Straße 71
D-89077 Ulm
Tyskland

Telefon: +49 (0) 731 9345-199/-
299
Fax: +49 (0) 731 9345-210
E-post: service.de@britax.com
www.britax.com

Britax Childcare
Britax Exelors Limited
1 Churchill Way West
Andover
Hampshire SP10 3UW
United Kingdom

T.: +44 (0) 1264 333343
Fax: +44 (0) 1264 334146
E-post: service.uk@britax.com
www.britax.com