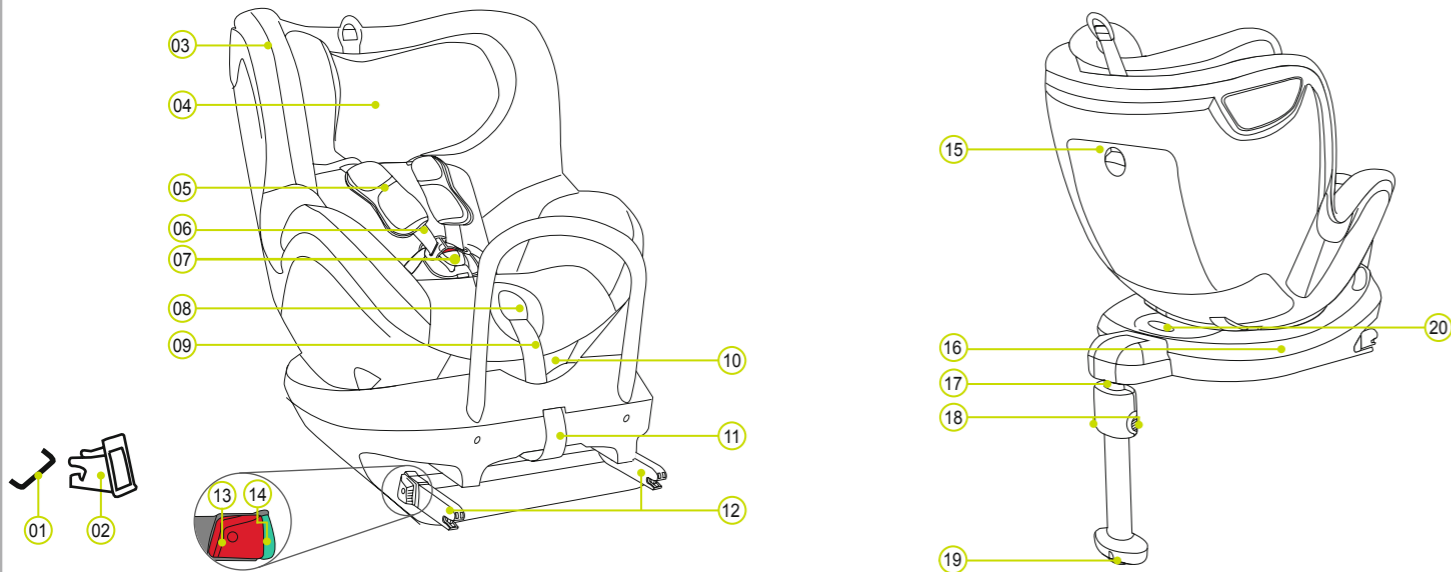


TUOTEKUVAUS



- | | | | |
|-----------------------------------|---------------------|--------------------------|----------------------|
| 01 ISOFIX-kiinnityspisteet (kori) | 06 Olkapäävyöt | 11 Kangassilmukka | 16 DUALFIX® R-pohja |
| 02 ISOFIX-ohjauksiinnikkeet | 07 Vyölukko | 12 Varmistinvivut | 17 Tukijalka |
| 03 Päällyste | 08 Säätöpainike | 13 Vapautuspainike | 18 Säätöpainikkeet |
| 04 Päätuki | 09 Säätöhihna | 14 ISOFIX-väriosoittimet | 19 Tukijalan osoitin |
| 05 Olkapehmusteet | 10 Kallistuspainike | 15 Säilytystila | 20 Kääntöpainike |

BRITAX RÖMER -turvaistuin	Tarkastus ja hyväksyntä standardin ECE* R 44/04 mukaan	
	Ryhmä	Lapsen paino
DUALFIX® R	0+ & 1	0–18 kg

- Turvaistuin on suunniteltu, tarkastettu ja hyväksytty lasten turvavarusteita koskevan eurooppalaisen standardin (ECE R 44/04) vaatimusten mukaisesti. Tarkastusmerkki E (ympyrän sisällä) ja hyväksymisnumero sijaitsevat oranssinvärisessä hyväksymisetiketissä (turvaistuimen tarrassa).
- Hyväksyntä lakkaa olemasta voimassa heti, jos turvaistuimeen tehdään muutoksia.
- DUALFIX® R-turvaistuinta saa käyttää vain lapsen turvallisuuden takaamiseksi ajoneuvossa. Istuinta ei ole tarkoitettu käytettäväksi kotona istuimena tai leikkikaluna.
- Istuinta ei koskaan saa käyttää istuimena tai leikkikaluna kotona. Ilman lupaa tehdyt muutokset saattavat heikentää istuimen suojausominaisuuksia tai kumota ne täysin. ÄLÄ tee vauvanistuimeen mitään teknisiä muutoksia.
- Käytä vauvanistuinta vain käyttöohjeiden kuvaamilla tavoilla.

HELPPOKÄYTTÖTOIMINTO

DUALFIX® R 360° -istuimen kierto-ominaisuuden ansiosta lapsi on helpompi asettaa turvaistuimeen ja nostaa siitä pois (Helppokäyttötoiminto).

Käytettäessä kasvat taaksepäin suunnatusti:
Ryhmä 0+ (0–13 kg)
Ryhmä 1 (9–18 kg)

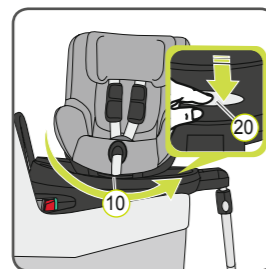
- Paina harmaata kiertopainiketta 20 ja käännä istuinta 90° Helppokäyttöasentoon.

VAROITUS! Ennen jokaista matkaa: varmista, että turvaistuimen kiertyvä osa on täysin kiinnitetty tarkistamalla, että turvaistuin on tiukasti paikallaan.

Käytettäessä kasvat eteenpäin suunnatusti:
Ryhmä 1 (9–18 kg)

- Paina harmaata kiertopainiketta 20 ja käännä istuinta 90° Helppokäyttöasentoon.

VAROITUS! Ennen jokaista matkaa: varmista, että turvaistuimen kiertyvä osa on täysin kiinnitetty tarkistamalla, että turvaistuin on tiukasti paikallaan.



BRITAX EXCELSIOR LIMITED
1 Churchill Way West
Andover
Hampshire SP10 3UW
United Kingdom
T: +44 (0) 1264 333343
F: +44 (0) 1264 334146
E.: service.uk@britax.com
www.britax-roemer.com

BRITAX RÖMER
Kindersicherheit GmbH
Theodor-Heuss-Straße 9
89340 Leipheim
Germany
T: +49 (0) 8221 3670-199/-299
F: +49 (0) 8221 3670-210
E.: service.de@britax.com
www.britax-roemer.com

KÄYTTÖ AJONEUVOSSA

Lue tukijärjestelmien käyttöohjeet, jotka on kuvattu ajoneuvon omistajan oppaassa.

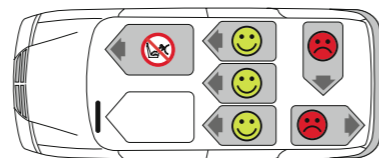
Istuinta voidaan käyttää kaikissa ajoneuvoissa, joissa on ISOFIX-kiinnitysjärjestelmä. Katso ajoneuvon omistajan oppaasta, mitkä istuimet on hyväksytty turvaistuimiksi 0–18 kg -painoryhmän lapsille.

Kiinnitys ISOFIX-järjestelmällä ja tukijalalla kiinnittäminen on hyväksytty malleille, jotka tukevat kahden kiinnityspisteen ja tukijalan järjestelmää. Istuinta saa käyttää vain ajoneuvoissa, jotka on mainittu oheisessa ajoneuvotyyppilistassa. Tätä tyyppilistaa päivitetään jatkuvasti. Viimeisimmän version saa meiltä osoitteesta www.britax-roemer.com. Voit käyttää auton turvaistuinta seuraavilla tavoilla:

Kasvat ajosuuntaan	Kyllä ¹⁾
Selkä ajosuuntaan	Kyllä ¹⁾
2 tai 3 kiinnityspisteen turvavyö istuimissa, joissa on ISOFIX-kiinnitykset (istuinosan ja selkänojan välissä)	Kyllä ²⁾

(Noudata maakohtaisia määräyksiä.)

- Kasvat ajosuuntaan 9–18 kg / Selkä ajosuuntaan 0–18 kg
- Kasvat ajosuuntaan 9–18 kg: Jos edessä on turvatyyny: Liu'uta matkustajan istuin pitkälle taakse ja katso ohjeet ajoneuvon omistajan oppaasta. Selkä ajosuuntaan 0–18 kg: Älä asenna turvakaukaloa eteturvatyynyllä varustetulle etumatkustajan istuimelle!



HOITO JA HUOLTO

Vyölukon hoito

Lapsen turvallisuuden kannalta on ensiarvoisen tärkeää, että vyölukko toimii oikein. Vyölukon toimintahäiriöt johtuvat yleensä liian tai vierasesineiden kertymisestä sen sisään. Seuraavia toimintahäiriöitä voi esiintyä:

- Lukon salvat aukeavat hitaasti, kun punaista vapautuspainiketta painetaan.
- Lukon salvat eivät lukitu kunnolla (ts. ne aukeavat uudestaan, jos yrität työntää ne sisään).
- Lukon salvat kiinnittyvät ilman, että kuuluu napsahtavaa ääntä.
- Lukon salvat on vaikea työntää kiinni (tunnet vastustusta).
- Lukko aukeaa vain äärimmäistä voimaa käyttämällä.

Korjaus:

Pese vyölukko, jotta se toimii taas oikein.

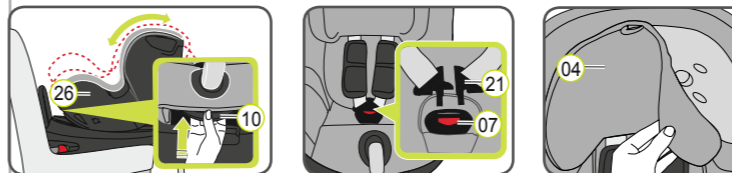
Päällysten puhdistaminen

- Käytä vain aitoja BRITAX RÖMER -vaihtoistuinpäällysteitä, sillä istuinpäällyste on olennainen osa lapsen turvaistuinta ja tärkeä oikean toiminnan varmistamiseksi. Vaihtoistuinpäällysteitä saa jälleenmyyjiltä.
- Turvaistuinta ei saa käyttää ilman sen päällystettä.
 - Päällyste voidaan irrottaa ja pestä miedolla pesuaineella käyttämällä pesukoneen hienopesuohjelmaa (30 °C). Huomioi päällysteen tuotemerkintöjen ohjeet.
 - Muoviosat voidaan puhdistaa saippuavedellä. Älä käytä voimakkaita puhdistusaineita (kuten liuottimia).
 - Vyöt voidaan pestä haalealla saippuavedellä.
 - Olkapehmusteet voidaan pestä haalealla saippuavedellä.

VAROITUS! Älä koskaan irrota lukon salpoja 21 hihnoista.

VAROITUS! Turvaistuinta ei saa käyttää ilman istuinpäällystettä.

Päällysteen irrottaminen



- Tartu kallistuspainikkeeseen 10 ja siirrä istuinalustaa 26 alaspäin pystyyn asentoon.
- Löysää valjaiden hihnoja niin pitkälle kuin mahdollista.
- Avaa vyölukko 07 (paina punaista painiketta).
- Liu'uta päätuki 04 alimpaan asentoon.

HUOLTO-OHJEET

VAROITUS! Varmistaaksesi turvaistuimen täyden suojaustehon:

- Tapaturman sattuessa yli 10 km/h:n nopeudella on mahdollista, että turvaistuin vahingoittuu, mutta vaurio ei välttämättä näy ulospäin. Tässä tapauksessa turvaistuin on vaihdettava. Hävitä istuin asianmukaisesti.
- Tarkista kaikki tärkeät osat säännöllisesti vaurioiden varalta. Varmista, että erityisesti mekaaniset osat ovat kaikki täysin toimintakunnossa.
- Vaurioiden estämiseksi varmista, ettei turvaistuin juutu kovien kohteiden (autonovien, istuinkiskojen jne.) väliin.
- Tarkista turvaistuin aina vaurioiden varalta (esimerkiksi jos se on pudonnut).
- Älä koskaan rasvaa tai öljyä turvaistuimen osia.
- Jotta DUALFIX® R voi suojella lastasi oikein, on ehdottoman tärkeää asentaa se ja käyttää sitä täsmälleen tämän oppaan ohjeiden mukaisesti.

Ota huomioon oman maasi jätteenkäsittelymääräykset.

Pakkauksen hävittäminen	Pahvinkeräyssäiliö
Päällyste	Sekajäte, polttaminen
Muoviosat	Merkintöjen osoittama asianmukainen keräyssäiliö
Metalliosat	Metallinkeräyssäiliö
Valjaiden hihnat	Polyesterikeräyssäiliö
Lukkoilaitte	Sekajäte

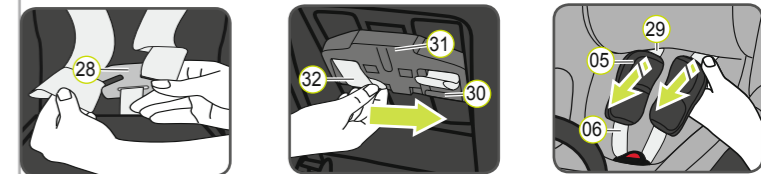
- Poista päätuen päällyste 04.
- Avaa päällysteen takaosan nepparit vasemmalta ja oikealta.
- Irrota päällysteen joustava sauma istuinalustan reunan alta. VINKKI: Aloita sivun kahvojen ja istuinalustan yläreunan kohdalta.
- Vedä päällyste ylös ja hinnansäätimen kehikon yli.
- Vedä vyölukkoa 07 ja hihnan päätä ulos päällysten alta.
- Vedä päällystettä hieman ylöspäin ja laita se sitten läpän kanssa päätuen yli 04.

Päällysten korjaaminen:

Suorita edellä kuvatut vaiheet päinvastaisessa järjestyksessä.

VAROITUS! Tarkista, että vyöhihnat eivät ole kiertyneinä ja että ne on asetettu oikein päällysteen vyökoloihin.

Olkapehmusteiden poistaminen:



- Löysää turvaistuimen 5 kiinnityspisteen valjaita niin paljon kuin mahdollista. Irrota olkapäävyöt 06 kiinnitysosasta turvaistuimen takapuolelta 28.
- Vedä sekä olkapehmusteiden 05 että kahden olkapäävyön 06 alta eteen kolojen 29 läpi. (Turvaistuimen etupuoli)
- Liu'uta vyölenkit 32 pois olkapäävyön korkeuden säätimen 30 muovijatkosista 31.
- Vedä olkapehmusteet 05 kolojen läpi 29 eteen.
- Poista olkapehmusteet 05 olkapäävyöistä 06.

Olkapehmusteiden asennon korjaaminen:

Suorita edellä kuvatut vaiheet päinvastaisessa järjestyksessä.

VAROITUS! Älä koskaan käytä turvaistuinta ilman oikein asennettuja olkapehmusteita.

- 0–18 kg
- 9–18 kg
- * 0~4 v

britax
römer

DUALFIX² R

Käyttöohjeet

FI



⚠ Lue nämä ohjeet huolella ajan kanssa ja pidä niitä aina valmiina käden ulottuvilla turvaistuimen ohjeille tarkoitetussa taskussa.

⚠ Kaikkien ajoneuvon käyttäjien turvallisuuden vuoksi:

Hätäjarrutuksessa tai onnettomuudessa kaikki ajoneuvossa olevat henkilöt ja esineet, jotka eivät ole asianmukaisesti kiinnitettyjä, voivat aiheuttaa vammoja muille matkustajille. Tarkista siksi aina, että...

- Ajoneuvon istuinten selkänojat ovat lukittuna (esimerkiksi salpa taakse taittuvassa takapenkissä on lukittuna).
- Kaikki painavat tai teräväreunaiset esineet ajoneuvossa (esim. tavarahyllyllä) on kiinnitetty.
- Kaikkien ajoneuvossa istuvien henkilöiden turvavyöt on kiinnitetty.
- Turvaistuin on aina kiinnitetty autoon ISOFIX-kiinnityksellä, vaikka istuimessa ei olisikaan lasta.

⚠ Lapsesi turvallisuuden vuoksi:

- Lapsesi on parhaiten turvassa, kun valjaat ovat mahdollisimman vartalonmyötäisesti hänen päällään.
- Älä koskaan jätä lastasi ajoneuvon turvaistuimeen valvomatta.

- Käyttö takapenkillä: Siirrä etupenkki tarpeeksi eteen, jotta lapsesi jalat eivät yletä etupenkin selkänojaan (vammutumisriskin estämiseksi).
- Turvaistuin voi kuumentua suorassa auringonpaisteessa. Huomio: Lasten iho on herkkä ja voi siksi vahingoittua. Suojaa lapsi voimakasta suoraa auringonpaistetta vastaan silloin, kun istuin ei ole juuri sillä hetkellä käytössä.
- Anna lapsesi astua ajoneuvon ja poistua ajoneuvosta vain jalkakäytävän puolelta.
- Pidä pysähdystaukoja pitkillä matkoilla, jotta lapsesi voi juosta ja leikkiä.

⚠ Ajoneuvosi turvallisuuden vuoksi:

Joihinkin herkistä materiaaleista (esimerkiksi veluurista, nahkasta jne.) tehtyihin autojen istuinpäällysteisiin saattaa muodostua kulumia turvaistuinten käytöstä. Suosittelemme BRITAX RÖMER Car Seat Protector -istuinsuojan käyttöä istuinpäällysteiden suojaamiseksi parhaalla mahdollisella tavalla. Suojia on saatavana lisäosavalikoimastamme.

ASENTAMINEN

Valmistelevat työt

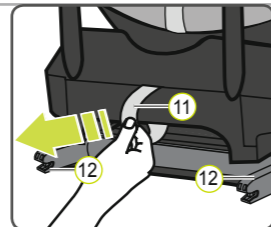


1. Jos ajoneuvossasi ei ole ISOFIX-asennusohjaimia, kiinnitä kaksi istuimeen* sisältyvää asennusohjainta (02) ja ylöspäin osoittava läppä ajoneuvosi kahteen ISOFIX-kiinnityspisteeseen (01).

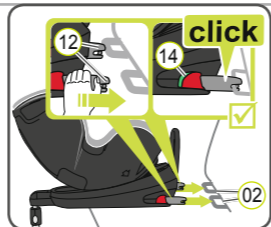
VINKKI: ISOFIX-kiinnityspisteet sijaitsevat ajoneuvon istuimen istuinosan ja selkänogan välissä.

2. Siirrä ajoneuvon istuimen päätuki yläasentoon.

* Ohjauksiinnikkeiden ansiosta turvaistuin on helpompi asentaa ISOFIX-kiinnityspisteiden avulla ja estää istuinpäällysteen vaurioituminen. Kun ohjauksiinnikkeitä ei käytetä, ne on irrotettava ja säilytettävä huolellisesti. Ajoneuvoissa, joissa on taittuva selkänoja, asennusohjaimet on irrotettava ennen selkänojan alas taittamista. Mahdollisten ongelmien aiheuttaja on yleensä ohjauksiinnikkeisiin ja salpoihin joutunut lika tai vierasesineet. Korjaa tällainen ongelma puhdistamalla lika ja vierasesineet.

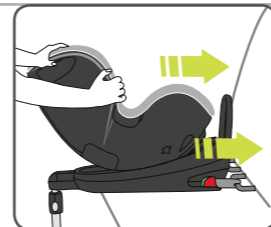


1. Vedä harmaata kangaslenkkiä (11) vetääksesi molemmat varmistinvivut (12) ulos.
2. Aseta turvaistuin selkää ajosuuntaan päin ajoneuvon istuimelle.

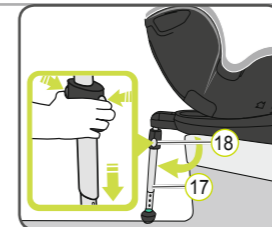


3. Tartu turvaistuimeen molemmiin käsin ja liu'uta kaksi varmistinvivua (12) tasaisesti ohjauksiinnikkeisiin (02), kunnes varmistinvivut kiinnittyvät ja kuulet napsahduksen molemmilla puolilla. Vihreiden ISOFIX-osoittimien (14) pitäisi nyt näkyä molemmilla puolilla.

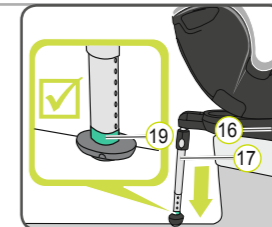
⚠VAROITUS! Varmistinvivut ovat oikein kiinnitetty vain, jos molemmat ISOFIX-osoittimet (14) ovat kokonaan vihreät.



4. Työnnä turvaistuinta riittävällä voimalla niin pitkälle taaksepäin kuin mahdollista.



5. Vedä tukijalkaa (17) niin pitkälle pois päin turvaistuimen selkäpuolesta kuin mahdollista.
6. Paina molempia säätöpainikkeita (18) ja vedä tukijalkaa (17), kunnes se seisoo tukevasti ajoneuvon lattiaan vasten.



7. Tukijalan osoittimen (19) on oltava kokonaan vihreä.
- ⚠VAROITUS!** Tukijalka (17) ei koskaan saa olla ilmassa tai muiden esineiden tukema. Varmista myös, että tukijalka (17) ei nosta DUALFIX® R in pohjaa (16) irti autonistuimenpäältä.

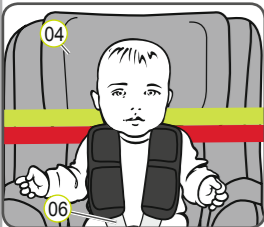


8. Ravista turvaistuinta varmistaaksesi, että se on turvallisesti kiinnitetty ja tarkista ISOFIX-osoittimet (14) uudelleen varmistaaksesi, että molemmat ovat kokonaan vihreät.

→ Autonistuimesi on nyt täysin asennettu

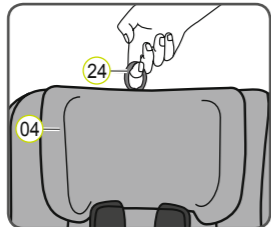
9. Noudata vaiheittaisia ohjeita kappaleessa "LAPSEN KIIINNITTÄMINEN TURVALLISESTI".

LAPSEN KIIINNITTÄMINEN TURVALLISESTI

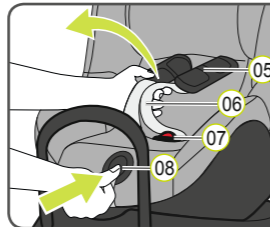


Oikein säädetty pääntuki (04) varmistaa parhaan mahdollisen suojauksen lapsellesi turvaistuimessa: Pääntuki (04) on säädettävä siten, että olkapäävyöt (06) ovat samalla korkeudella kuin lapsesi olkapäät tai hieman niitä ylempänä.

▶ Olkapäävyöt (06) eivät saa kulkea lapsen selän takaa, korvien korkeudella tai korvia ylempänä.



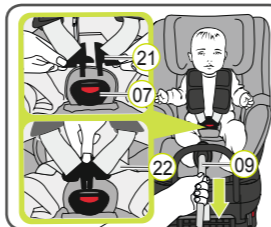
1. Vedä pääntuen (24) säätöregasta (04) ylöspäin.
2. Siirrä pääntuki (04) oikeaan olkapäävyön korkeuteen ja tarkista, että se on kunnolla kiinnitetty, liu'uttamalla pääntukea (04) kevyesti alaspäin.



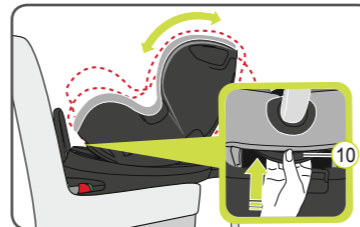
3. Avaa vyölukko (07) (paina punaista painiketta).
4. Paina säätöpainiketta (08) ja vedä samalla molempia olkapäävyöitä (06) alaspäin. Älä vedä olkapehmusteita (05).
5. Aseta lapsesi turvaistuimeen istumaan.
6. Kuljeta kaksi lukkosalvaa (21) yhdessä ja lukitse ne ennen kuin asetat ne vyölukkoon (07) – tällöin pitäisi kuulua napsahdusääni.
7. Vedä säätöhihnaa (09), kunnes valjaat ovat tasaisesti lastasi vasten niin vartalon myötäisesti kuin mahdollista.

⚠VAROITUS! Vedä säätöhihna eteen.

⚠VAROITUS! Lonkkahihnat (22) on asetettava lapsesi lonkkien yli niin alhaalle kuin mahdollista.



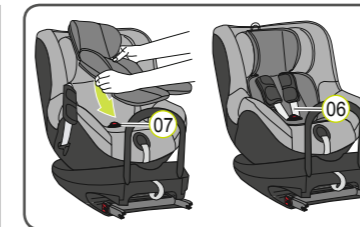
NOJA-ASENNOT



DUALFIX® R voidaan laittaa moniin eri asentoihin. Voit muuttaa noja-asentoa samalla kun lapsesi istuu auton istuimessa. Alimmaksi taitetussa noja-asennossa lapsesi saa mukavan asennon nukkumiseen.

Vaihda asentoa tarttumalla nojapainikkeeseen (10) ja työntämällä istuin haluttuun asentoon.

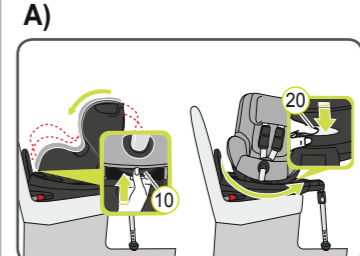
TUKITYYNY



Ei tule tuotteen mukana, mutta on tilattavissa lisävarusteena. Suositellaan erityisesti pienille vauvoille.

Kehitimme tämän osan juuri vastasyntyneiden erityistarpeisiin. Iskuilta suojaavat vaahtomuovityyny suojaavat lastasi erityisen hyvin ja tekevät hänen olonsa mukavaksi. Pienennetyn istuinosan ansiosta pääsee lapsesi makaamaan tasaisemmassa asennossa – entistä mukavammin ja ergonomisemmin.

KIERTOTOIMINTO + RYHMIEN VAIHTO

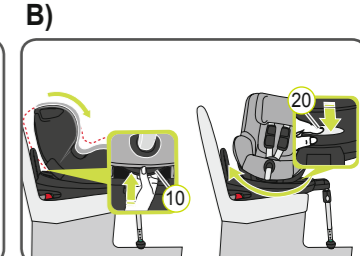


A) Vaihto taaksepäin suunnatusta eteenpäin suunnattuun:

1. Paina harmaata kiertopainiketta (20) ja käännä istuin ajosuuntaan.

⚠VAROITUS! Ennen jokaista matkaa: varmista, että turvaistuimen kiertävä osa on täysin kiinnitetty yrittämällä kiertää istuinta kumpaankin suuntaan.

⚠VAROITUS! Älä käytä turvaistuinta eteenpäin suunnattuna, kun lapsesi painaa alle 9 kg.



B) Vaihto eteenpäin suunnatusta taaksepäin suunnatuksi:

1. Paina harmaata kiertopainiketta (20) ja käännä istuin ajosuunnan vastaisesti

⚠VAROITUS! Ennen jokaista matkaa: varmista, että turvaistuin on asennettu oikean ryhmän ja lapsellesi sopivan asennon mukaisesti.

⚠VAROITUS! Ennen jokaista matkaa: varmista, että turvaistuimen kiertävä osa on täysin kiinnitetty yrittämällä kiertää istuinta kumpaankin suuntaan.

⚠ Varmista lapsesi turvallisuuden vuoksi ennen jokaista matkaa, että...

- turvaistuin on kiinnitetty molemmilta puolilta ISOFIX-varmistinvivuille (12) ISOFIX-kiinnityspisteisiin (01) ja että molemmat ISOFIX-osoittimet (14) ovat kokonaan vihreät
- turvaistuin on turvallisesti kiinnitetty
- tukijalka on tukevasti ajoneuvon lattiaa vasten ja että tukijalan osoitin (19) on vihreä
- turvaistuimen vyöt ovat vartalon myötäisesti ilman, että ne puristavat lasta
- olkapäävyöt (06) on säädetty oikein ja hihnat eivät ole kiertyneinä
- olkapehmusteet (05) ovat oikeassa asennossa lapsesi vartaloa vasten
- lukkosalvat (21) ovat kiinnitettyinä vyölukkoon (07).

⚠VAROITUS! Jos lapsesi yrittää avata ISOFIX-vapautuspainikkeita (13) tai vyölukkoa (07), pysäytä heti kun mahdollista. Tarkista, että turvaistuin on oikein kiinnitetty ja että lapsesi on kiinnitetty istuimeen oikein. Opetä lapsellesi asiaankuuluvat vaarat.

Turvaistuimen poistaminen ISOFIX-kiinnityksellä

1. Työnnä molempia säätöpainikkeita (18) ja liu'uta tukijalan alemmaa osaa (17) ylempään osaan, kunnes se on täysin perillä asti. Vapautasäätöpainikkeet (18) kiinnittääksesi tukijalan säilytysasentoon
2. Paina vihreää ISOFIX-osoitinta (14) ja punaista vapautuspainiketta (13) kahdessa varmistinvivussa (12), jotka ovat toisiaan vastakkain. Varmistinvivut (12) vapautuvat.
3. Liu'uta ISOFIX-varmistinvivut (12) takaisin istuinalustaan (26).

→ Kuuluu koliseva ääni, kun varmistinvivut työnnetään takaisin sisään.

VINKKI: Varmistinvivut ovat suojassa vaurioitumiselta, kun ne ovat työnnettyinä istuimen runkoon.

⚠VAROITUS! Siirrä turvaistuin pois ajoneuvosta. Turvaistuinta ei koskaan saa kuljettaa ajoneuvossa, jos istuin ei ole kunnolla kiinnitetty.