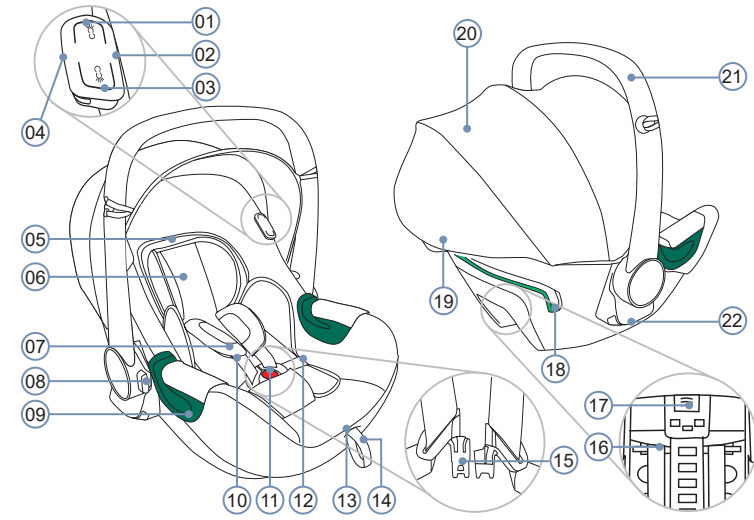


2. Tuotekuvaus



- | | |
|---------------------------------|-------------------------------|
| 01 Ylempi painike | 12 Lantiovyö |
| 02 USB-C-laturiliitin | 13 Säätöpainike |
| 03 Alempi painike | 14 Säätöhihna |
| 04 Punainen LED | 15 Lukituskielet |
| 05 Niskatuki | 16 Olkahihnat |
| 06 Istuimen pienentäjä | 17 Vapautuspainike |
| 07 Olkapehmuste | 18 Vaaleanvihreä hihnanpidike |
| 08 Kääntöpainike | 19 Harmaa vapautuspainike |
| 09 Tummanvihreät hihnanohjaimet | 20 Aurinkokuomu |
| 10 Olkahihna | 21 Kantokahva |
| 11 Vyösolki (punainen painike) | 22 Kiinnityspisteet |

2000035156 A6

BRITAX RÖMER Child Safety EMEA
www.britax-roemer.com | contact@britax.com

1. Tämä asiakirja

VAROITUS! Nämä käyttöohjeet ovat osa tuotetta ja edistävät turvallista käyttöä. Noudattamattomuus voi johtaa vakaviin tai kuolemaan johtaviin loukkaantumisiin. Jos jotain on epäselvää, älä käytä tuotetta ja ota välittömästi yhteys jälleenmyyjään.

- Lue käyttöohjeet.
- Säilytä käyttöohje tuotteessa tulevaa tarvetta varten.
- Jos tuote luovutetaan kolmansille osapuolille, luovuta tuotteen käyttöohjeet mukaan.

Yhteystiedot

Jos sinulla on kysyttävää, ota meihin yhteyttä.

BRITAX RÖMER Child Safety EMEA
www.britax-roemer.com
hello@britax-roemer.com

BRITAX RÖMER Kindersicherheit GmbH
Theodor-Heuss-Straße 9
89340 Leipheim
Saksa

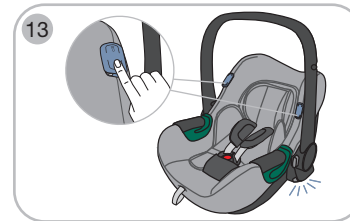
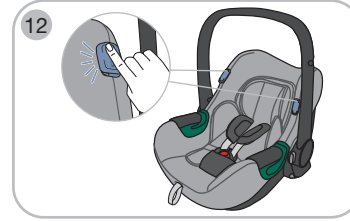
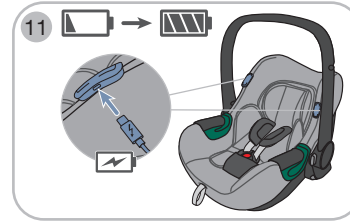
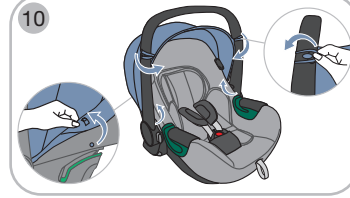
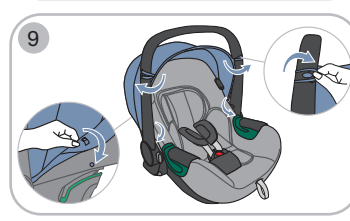
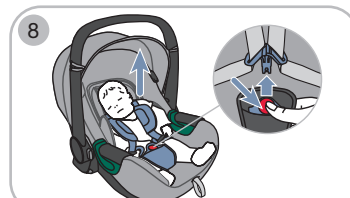
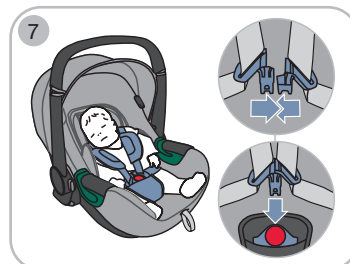
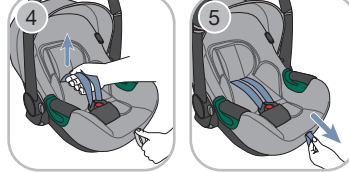
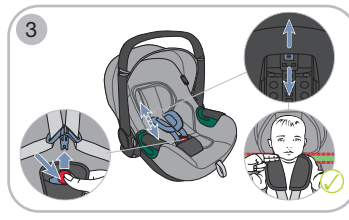
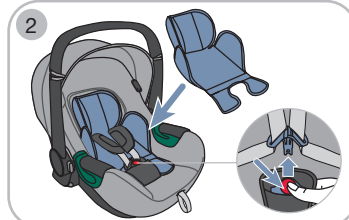
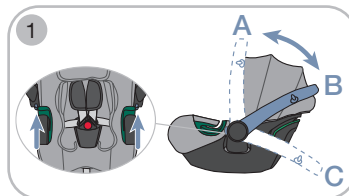
BRITAX Excelsior Limited
1 Churchill Way West
Andover
Hampshire SP10 3UW
United Kingdom

BRITAX Nordiska Barn AB
Jörgen Kocksgatan 4
SE-211 20 Malmö
Sweden



+49 (0) 8221 3670 199

+44 (0) 1264 386034



Kantokahva

Voit lukita kantokahvan kolmeen asentoon A, B ja C:
A - Turvaistuimen kantamiseen ja siirtämiseen auton sisällä.
B - Vauvan sijoittamiseen istuimeen.
C - Pitää istuimen tukevasti paikallaan auton ulkopuolella.

Kantokahvan säätö 1

- Pidä molempia kääntöpainikkeita painettuina.
- Käännä kantokahva haluttuun asentoon.
- Päästä kääntöpainikkeista irti.
- Varmista, että kantokahva on napsahtanut paikalleen.

Istuimen pienentäjä

Käytä istuimen pienentäjää kun vauva on vielä hyvin pieni.

Kaukalon pienentäjän käyttö 2

- Paina punaista painiketta vyösoljen avaamiseen.
- Aseta istuimen pienentäjä turvakaukaloon.
- Vaahtomuovipaloilla täytetyn osan on oltava alaspäin.
- Pujota istuimen pienentäjän alaosa olkahihnojen alapuolelle.
- Varmista, että istuimen pienentäjä on turvakaukalon selkänjojaa vasten.

Olkahihnat

Oikein säädetty niskatuki antaa turvakaukalossa olevalle lapselle ihanteellisen suojauksen. Niskatuki on säädetty oikein, kun ulos tulevien olkahihnojen aukot ovat suunnilleen kahden sormen leveyden verran (25 mm) lapsen olkapään korkeuden alapuolella.

Olkahihnojen löysääminen 4

- Pidä säätöpainiketta painettuna.
- Vedä molempia olkahihnoja eteenpäin.
- Vapauta säätöpainike.

Olkahihnojen säätö 3

- Paina punaista painiketta vyösoljen avaamiseen.
- Paina ja siirrä olkahihnojen vapautuspainiketta.
- Vapautuspainike sijaitsee turvakaukalon takasivulla.
- Olkahihnojen ulostuloaukkojen on oltava noin kaksi sormeaa (25 mm) vauvan olkapään korkeuden alapuolella.
- Varmista, että olkahihnojen säätöpainike on napsahtanut paikalleen.

Olkahihnojen kiristäminen 5

- Vedä säätöhihna suoraan.
- Älä vedä säätöhihnaa ylös tai alas.

Vyötä lapsi

- Olkahihnojen löysääminen. Katso luku "Olkahihnat" sivu 1.
- Paina punaista painiketta vyösoljen avaamiseen.
- Käännä turvavyönsolki eteenpäin.
- Aseta vauva turvakaukaloon.
- Vältä pitämästä paksuja vaatteita turvavyön alla.
- Johda olkahihnat lapsen hartioiden yli.

VAROITUS! Varmista etä olkahihnat **eivät** ole kiertyneet tai ole vääripäin.

- Laita molemmat lukituskielet yhteen.
- Napsauta lukituskielet hihnan solkeen.
- Lukituskielet napsahtavat paikalleen kuuluvasti.
- Vedä säätöhihna suoraan.
- Älä** vedä säätöhihnaa ylös tai alas.
- Olkahihnat ovat tiukasti lapsen kehon ympärillä.

VAROITUS! Varmista, että lantiovyöt ovat mahdollisimman alhaalla lapsen nivusiin nähden.

Lapsen irrottaminen istuimesta 8

- Paina punaista painiketta vyösoljen avaamiseen.
- Lapsen poistaminen.

Aurinkokuomu

Aurinkokuomu suojaa vauvan päätä auringonpaisteelta. Se on helppo avata ja sulkea kantokahvasta käsin.

Aurinkokuomun poistaminen 9

- Löysää sivuissa olevat painonapit.
- Poista elastinen reunus.
- Irrota suojuksen lenkit kahvan molemmilta puolilta.
- Irrota aurinkokuomun hakanen.

Aurinkokuomun kiinnitys 10

- Kiinnitä suojuksen lenkit kahvan vasemmalle ja oikealle puolelle.
- Vedä joustava reunus vauvanistuimen reunan ylitse.
- Kiinnitä joustava reunus sivussa painonapeilla.

Akun lataus 11

Saatavana vain BABY_SAFE iSENSEiin.

VAROITUS! Räjähdyks- ja syöpymysvaara. Asiaton käyttö voi aiheuttaa vahinkoja akkuun.

- Älä upota akkua veteen.
- Pidä akku etäällä avotulesta.
- Suojaa akku liialta kuumuudelta. Noudata suositeltuja käyttö- ja varastointilämpötiloja.
- Älä koskaan poista, muokkaa tai vaihda akkua. Se voi räjähtää tai vapauttaa myrkyllisiä aineita.
- Lataa akku täyteen ennen ensimmäistä käyttökertaa. Jos akku on vahingoittunut, vääntynyt tai siinä on repeytyksiä, älä pura sitä äläkä muutele sen rakennetta.
- Jos akusta vuoteaa akkuneustettä, vältä kosketusta äärettömästi korrosioivaan akkuneusteeseen. Jos nestettä pääsee silmiin tai iholle, mene lääkäriin.

Lataa akku kokonaan täyteen aina ennen ensimmäistä käyttöä. Ensimmäinen lataus vapauttaa valtoiminnot. Lataa akku mukana toimitetulla latauskaapelilla. Tämä takaa akun määritetyn käyttöiän. Lataa akkua vain ympäristön lämpötilassa + +10 - + 40 ° C. Älä työnnä vieraita esineitä latausliitäntään. Akun käyttöikä on vähintään 500 lataussykliä.

- Liitä latauskaapeli toiseen USB-C-latausportista.
- Jokaisessa ohjauselementissä on USB-C-latausportti.

VAROITUS! Kuristumisriski. Älä vedä latauskaapelia istuimen ylitse. Johda kaapeli pois istuimen läheltä.

- Liitä latauskaapeli 5 V: n USB-sovittimeen.
- Kun punainen LED palaa jatkuvasti, silloin akkua ladataan.
- Kun punainen LED ei enää pala, silloin akku on ladattu täyteen.
- Poista latauskaapeli ja pidä latauskaapeli aina pois lasten ulottuvilta (esim. käsinelokerossa).
- Lataa akku taas, kun akun virta on liian alhainen.

Lataustilan voi tarkistaa. Paina jotain painiketta. Kun punainen LED vilkkuu kolme kertaa hitaasti, se näyttää, että lataustila on alhainen.

Latauksen aikana sisävalaistusta, asennusvaloa eikä turvalaaloa voi käyttää.

Sisävalaistus 12

- Saatavana vain BABY_SAFE iSENSEiin.
- BABY-SAFE iSENSE:n käyttö on poikkeava DUALFIX iSENSE:n.

Sisävalaistusta voi ohjata käsin joko vasemmasta tai oikeasta käyttöelementistä.

Valaistuksen voi aktivoida myös viiveellä. Siinä valo sammuu automaattisesti muutaman minuutin kuluttua.

Valon kytkentä päälle ja pois

- Paina ylemmää painiketta lyhyesti.
- Valo syttyy.
- Paina muutaman minuutin kuluttua ylemmää painiketta lyhyesti uudestaan.
- Valonvoimakkuus nousee.
- Voimakkuutta voi säätää kahdesti. Painamalla ylemmää painiketta valo sammuu.
- Jos valot on kytketty ja painat muutaman minuutin kuluttua ylemmää painiketta uudestaan, valo sammuu.

Viiveellisen sammumisen aktivointi

- Pidä ylemmää painiketta painettuna kunnes valo vilkkuu kerran.
- Viiveellinen sammutus on aktivoitu.
- Valo sammuu automaattisesti muutaman minuutin kuluttua.

Asennus- ja turvalaalo 13

- Saatavana vain BABY_SAFE iSENSEiin.
- Automaattitilan voi aktivoida ensimmäisen latauksen jälkeen.

Asennusvalo on avuksi tuotteen asentamisessa. Turvalaaloa näet muut tienkäyttäjät. Molemmat valot kytketään antureilla päälle ja pois päältä. Anturit reagoivat liikkeeseen, pimemteen ja yhteensopivaan FLEX BASE iSENSE -asemaan sekä SMILE III -rattaiden yhteensopiviin BRITAX RÖMER -sovittimiin.

Automaattitilan aktivointi

- Paina alemmaa painiketta lyhyesti.
- Automaattitila on aktiivinen.

Jos asennat turvaistuimen 3-pistevyöllä, suosittelemme automaattisen tilan poistamista käytöstä.

Valon kytkentä manuaalisesti

Voit kytkeä asennusvalon ja turvalalon päälle manuaalisesti sekä vasemmalla että oikealla ohjauselementillä. Valojen manuaaliseen sammuttamiseen automaattitilan pitää olla aktivoituna. Heti kun poistat lastenistuimen asemalta tai lastenvaunuista, manuaalikäytön tila deaktivoituu.

- Paina alemmaa painiketta lyhyesti.
- Turvalaalo syttyy.
- Asennusvalo syttyy.
- Paina alemmaa painiketta taas lyhyesti.
- Turvalaalo pysyy päällä.
- Asennusvalo sammuu.
- Paina alemmaa painiketta taas lyhyesti.
- Turvalaalo sammuu.
- Asennusvalo syttyy.
- Paina alemmaa painiketta taas lyhyesti.
- Manuaalikäyttö on deaktivoitu.
- Automaattitila on aktiivinen.

Automaattitilan deaktivointi

- Paina alemmaa painiketta kaksi sekuntia.
- Automaattitila on deaktivoitu.
- Asennus- ja turvalaalo ovat deaktivoituid.

Asennus- ja turvalalon poiskytkentä käsin.

Katso "Automaattitilan deaktivointi"

3. Käyttötarkoitus

Tämä tuote on testattu ja hyväksytty lasten turvalaitteita koskevan eurooppalaisen standardin R129 / 03 vaatimusten mukaisesti.

Tätä tuotetta saa käyttää ainoastaan vauvan turvallisuuden saavuttamiseksi ajoneuvossa, lentokoneessa tai lastenvaunuissa.

	Taaksepäin suunnattu	Älä koskaan käytä tuotetta ajosuunnassa.
Lapsen koko	40 - 83 cm	
Lapsen paino	maksimi 13 kg	

4. Turvallisuusohjeet

Loukkaantumisvaara vaurioituneesta lastenistuimesta

Voi vaurioitua onnettomuuden yhteydessä, jos törmäysnopeus on yli 10 km/h. Syntyneet vauriot eivät tällöin välttämättä näy ulospäin. Toinen onnettomuuden seurauksena voi olla vakavat vammat.

- Vaihda tuote onnettomuuden seurauksena.
- Tarkastuta vaurioitunut tuote (vaikka se olisi pudonnut maahan).
- Tarkista kaikki tärkeät osat säännöllisesti vaurioiden varalta.
- Varmista, että kaikki mekaaniset komponentit ovat täysin toimivia.
- Älä koskaan voitele tai öljy tuotteen osia.
- Hävitä vaurioitunut tuote asianmukaisesti.

Kuumista osista palovammavaara

Tuotteen komponentit voivat lämmetä auringon säteilystä. Lapsen iho on herkä, minkä vuoksi kuumat pinnat voivat aiheuttaa ihovammoja.

- Suojaa tuotetta voimakkaalta suoralta auringonvalolta niin kauan kuin sitä ei käytetä.

Virheellinen asennus voi johtaa loukkaantumisiin

Jos tuote asennetaan tai sitä käytetään muulla kuin käyttöohjeissa kuvatulla tavalla, seurauksena voi olla vakavia tai kuolemaan johtavia vammoja.

- Käytä vain ajoneuvon istuimella ajosuuntaan päin.
- Noudata ajoneuvon käsikirjan ohjeita ja noudata niitä.

Loukkaantumisvaara etuturvatyynystä

Turvatyyny on suunniteltu aikuisten turvaamiseen. Etuturvatyynyn käyttö yhdessä turvakaukalon kanssa voi aiheuttaa kuolemaan johtavia loukkaantumisia.

- Etuturvatyynyn deaktivointi.
- Noudata ajoneuvon käsikirjan ohjeita ja noudata niitä.

Käytön aikana esiintyvä loukkaanumisriski

Ajoneuvossa lämpötila voi nousta vaarallisen nopeasti. Lisäksi tien reunassa ulosmeno voi olla vaarallista.

- Älä koskaan jätä vauvaa ilman valvontaa ajoneuvoon.
- Kiinnitä tai poista kaukalo vain jalkakäytävän puolelta.

Suojaamattomien esineiden aiheuttama loukkaanumisvaara

Irralliset esineet ja ilman turvavöitä matkustavat henkilöt voivat hätäjarrutuksen tai onnettomuuden yhteydessä vaarantaa muiden matkustajien turvallisuuden.

- Älä koskaan** pidä ajon aikana lasta sylissäsi.
- Aseta ajoneuvon istuimien selkänöjat paikoilleen (esim. alas taitettava takapenkki).
- Kaikki ajoneuvossa (esim. hattuhyllyllä) sijaitsevat painavat ja teräväreunaiset esineet on varmistettava.
- Älä jätä mitään esineitä jalkatilaan.
- Varmista, että ajoneuvon matkustajat käyttävät turvavyötä.
- Varmista, että tuote on aina kiinnitetty ajoneuvoon - myös siinä tapaukses- sa, että lapsi ei matkusta turvaistuimessa.

Loukkaantumisvaara, jos istuimen suojus puuttuu

Istuimen suojus on turvaistuimen kiinteä turvaosa. Jos istuinsuojusta **ei** käytetä, se voi johtaa vakaviin tai kuolemaan johtaviin loukkaantumisiin.

- Käytä vain alkuperäisiä BRITAX RÖMER -istuinsuojaa.
- Istuimen vaihtopäällisiä on saatavissa jälleenmyyjältä.

Selkärangan loukkaanumisriski

Turvakaukaloa ei ole tarkoitettu vauvasi pitkäaikaisemmaksi säilytyspaikaksi. Vauva on turvakaukalossa puolittaisessa makuuasennossa, mikä rasittaa aina vauvan selkärankaa.

- Pidä taukoja pitkillä ajomatkoilla.
- Ota vauva ulos turvakaukalosta niin usein kuin mahdollista.
- Älä jätä vauvaa auton ulkopuolella enää turvakaukaloon.
- Soveltuu vain lyhyille matkoille lastenvaunujen kanssa. Pidemmille mat- koille Istenvaunujen kanssa suosittelemme turvakaukaloa tai lastenvaunun lisäosaa.

Välträ tuotteen vahingoittumiset

- Tuote ei ole lelu.
- Varmista, ettei tuote ole juuttunut kovien esineiden (auton ovi, istuinkiskot jne.) väliin.
- Vältä, että tuotteeseen ei pääse: Kosteutta, märkää, nesteitä, pölyä tai suolasumua.
- Älä aseta painavia esineitä tuotteen päälle.

Luvattomasta muutoksesta aiheutuva loukkaantumisvaara

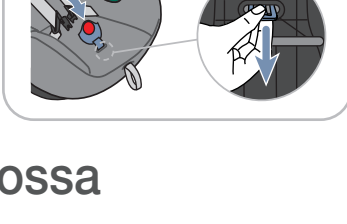
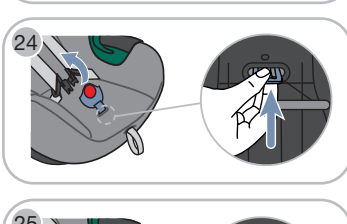
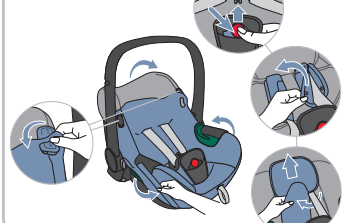
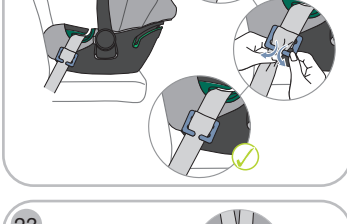
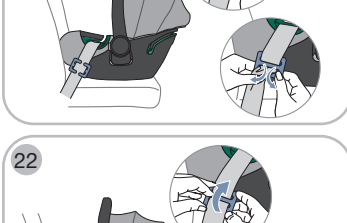
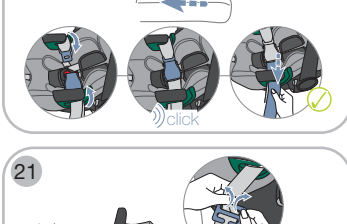
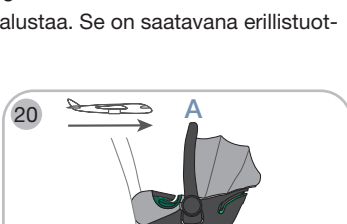
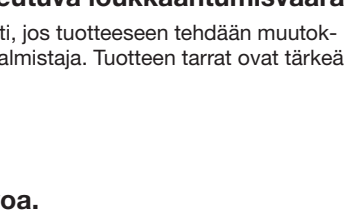
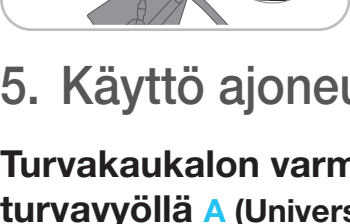
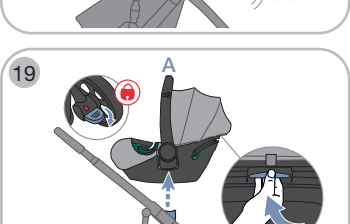
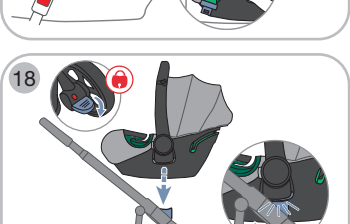
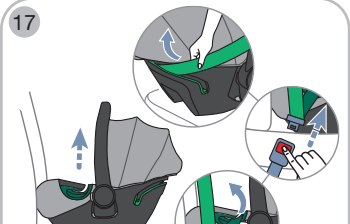
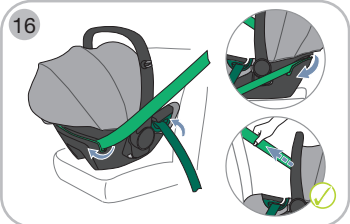
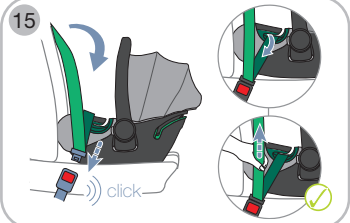
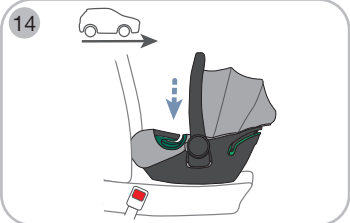
Hyväksyntä lakkaa olemasta voimassa heti, jos tuotteeseen tehdään muutok- sia. Muutoksiin saa ryhtyä vain istuimen valmistaja. Tuotteen tarrat ovat tärkeä osa tuotetta.

- Älä tee mitään muutoksia.
- Älä poista tarroja.

Vältä vahingoittamasta ajoneuvoa.

- Ajoneuvon istuinsuojukset voivat vahingoittaa.

- Käytä BRITAX RÖMER lastenistuimen alustaa. Se on saatavana erillistuot- teena.



- Ajoneuvon istuimen, joissa i-istuimen käyttö on sallittua.
- ECE R16: n (tai vastaavan standardin) mukaisesti hyväksytyt 3-pistevoillä varustetut ajoneuvon istuimet sopivat.
- Vain eteenpäin suunnatut ajoneuvon istuimet on hyväksytty käytettäväiksi.
- Ajoneuvon valitun istuimen etuturvatyyny ei ole käytössä.

2. Turvakaukalon asettaminen ¹⁴

- Vauva on kiinnitetty turvavöillä turvakaukaloon. Katso luku "Lapsen kiinnit- täminen turvavöillä" sivulla 1.
- Olkahihnat on säädetty oikein. Katso luku "Olkahihnat" sivu 1.
- Kantokahva on asetettu asentoon A. Katso luku "Kantokahva" sivu 1.
- Aseta vauvanistuिन ajoneuvon istuimelle ajosuuntaa vastaan.
- Vauva katsoo taaksepäin.

3. Lantiovyön kiinnitys ¹⁵

- Johda ajoneuvon vyö turvakaukalon ylitse.
- Napsauta lukituskielet ajoneuvon turvavyön solkeen.
- Aseta lantiovyö turvakaukalon reunuksessa kummallakin puolella oleviin tummanvihreisiin hihnanohjaimiin.
- Älä kierrä lantiovyötä.
- Vedä diagonaalivyöstä.
 - Lantiovyö on kireällä.
- Tarkista ajoneuvon turvavyön soljen sijainti. Jos ajoneuvon turvavyön solki on tummanvihreän vyönohjaimessa tai edessä, tätä istuinta **ei ole** vapau- tettu. Valitse toinen istumapaikka
- Jos tarvitset lisätietoja asennuksesta, ota yhteyttä omaan jälleenmyyjääsi.

4. Diagonaalivyön kiinnitys ¹⁶

- Vedä diagonaalinen vyö turvaistuimen pään taakse.
- Aseta diagonaalinen vyö vaaleavihreään hihnanpidikkeseen.
- Älä kierrä diagonaalista vyötä.
- Kiristä diagonaalinen turvavyö.

Tarkista ennen jokaista käyttöä

- Turvakaukalo on kiinnitetty vasten ajosuuntaa.

- Jos etuturvatyyny on olemassa, se kytketään pois päältä.

- Turvakaukalo on kiinnitetty 3-pistevyöllä.

- Lantiovyö kulkee molempien tummanvihreiden vyönohjaimien kautta.

- Olkahihna kulkee vaaleavihreän hihnanpidikkeen läpi.

- Auton turvavyölukko **ei ole** hihnanohjaimen sisällä **eikä** edessä.

- Auton turvavyö on kireällä **eikä** kiertynyt.

- Kantokahva on asennossa A.

- Olkahihnat on säädetty oikein.

- Lapsi on kiinnitetty oikein turvavöillä.

Turvakaukalon poistaminen ajoneuvosta ¹⁷

- Poista diagonaalinen turvavyö vaaleavihreästä hihnanpidikkeestä.
- Avaa ajoneuvon turvavyö.
- Poista lantiovyö tummanvihreistä hihnaohjaimista.
 - Turvakaukalon voi nyt poistaa.

⚠ **VAROITUS!** Turvakaukalon tulee olla aina kiinnitetty ajoneuvoon - myös siinä tapauksessa, että lasta ei kuljeteta mukana.

Turvakaukalon varmistaminen asemaan B (i-Size universal ISOFIX)

⚠ **VAROITUS!** Tämä tuote on hyväksytty käytettäväksi vain asemalla FLEX BASE iSENSEn kanssa.

- Ota FLEX BASE iSENSEn käyttöohje ja noudata ohjeita.
- Turvakaukalon varmistus on kuvattu FLEX BASE iSENSEn käyttöohjeessa.

6. Käyttö lastenvaunuissa

Turvakaukaloa voi käyttää Travel System -järjestelmänä kaikissa sellaisissa lastenvaunujen rungoissa, jotka on hyväksytty BritaxRÖMER-turvakaukaloita varten. Vain yksityiskäyttö on sallittua.

- Kuljeta vain yhtä vauvaa.
- Pidä vauva aina kaukaloon kiinnitettynä.
- Älä koskaan** tartu turvakaukalloon nostaaksesi tait työntääksesi lastenvaunuja.
- Älä** käytä muiden lastenvaunu-runkojan kanssa.

Turvakaukalon varmistaminen lastenvaunuun ¹⁸

- Ota ajoneuvon käsikirjan ohjeet huomioon ja noudata niitä.
- Laita vaunujen jarrut päälle.
- Aseta turvakaukalo lastenvaunuissa **vasten** ajosuuntaa.

⚠ **VAROITUS!** Älä koskaan yritä kiinnittää turvakaukaloa lastenvaunuihin vauvan kasvojen osoittavan menosuuntaan.

- Napsauta vauvanistuimen-kiinnityskohdat molemmin puolin oleviin kiinnitys- kieliin.
 - Napsautuu paikalleen kuuluvasti.
- Tarkista, että turvakaukalo on kunnolla paikallaan. Yritä nostaa turvakaukaloa. Jos se ei irtoa lastenvaunuista on turvakaukalo napsahtanut oikein paikalleen.

Turvakaukalon irrottaminen lastenvaunuista ¹⁹

- Ota ajoneuvon käsikirjan ohjeet huomioon ja noudata niitä.
- Laita vaunujen jarrut päälle.
- Varmista, että kantokahva on asennossa A. Katso luku "Kantokahva" sivu 1.
- Vedä harmaata lukituspainiketta ja pidä vedettyinä.
- Pidä turvakaukalsoat hyvin kiinni ja irrota lastenvaunuista.

7. Käyttö lentokoneessa

Tätä tuotetta saa käyttää vain lentomatrustajan istuimella, jonka lentoyhtiö on hyväksynyt tähän tarkoitukseen.

- ✈ Sopiva matkustajan istuin osoittaa lentosuuntaan.
- ✈ Sopiva matkustajan istuin **ei ole** varustettu turvatyynyllä.

Hätäevakuoinnin yhteydessä

- Ota vauva ulos turvakaukalosta.
- Noudata matkustamomiehistön ohjeita.

Lennon aikana

- Ota vauva ulos turvakaukalosta niin usein kuin mahdollista.
- ✈ Tue lapsen selkärankaa lentoonlähtö- ja laskeutumisvaiheen ulkopuolella: Käytä lentoyhtiön sänkyjä alle 4 kuukauden ikäisille lapsille.
- Varmista, että tuote on aina kiinnitetty kunnolla lentokoneessa - myös siinä tapauksessa, että lapsi ei matkusta turvaistuimessa.
- Kun turvavyön merkki palaa, kiinnitä vauva turvakaukaloon.

Turvakaukalon varmistaminen lentokoneessa ²⁰

- Aseta turvakaukalo lentokoneen matkustajan istuimelle ajosuuntaa vastaan.
- Varmista, että kantokahva on ylhäällä asennossa A.
- Aseta turvavyö molempaan tummanvihreään turvavyönohjaimeen.
- Lukitse turvavyö.
- Noudata lentoyhtiön turvallisuusohjeita.
- Vedä turvavyön päätä.
 - Turvavyö on kiristetty.

⚠ **VAROITUS!** Lentokoneen turvavyön lukko ei saa missään tapauksessa olla tummanvihreässä vyönohjaimessa . Jos kuitenkin, niin käytä silloin turvavyön lyhennintä kuten seuraavassa kuvattu.

- ✈ Turvavyön lyhennin ei kuulu toimitukseen.

- Aseta turvavyön lyhennin paikalleen ²¹**
 - Aseta turvavyön lyhennin lentokoneen vyölle soljen kielellä.
 - Vyön lyhentimen on oltava vauvan turvakaukalon sivulla. Turvavyön lyhen- nin **ei saa** olla vihreässä vyönohjaimessa.
 - Kiinnitä lentokoneen turvavyö lyhentimen molemmille puolille.
 - Turvavyön lyhentimen keskiosa on edelleen näkyvässä.

- Lentokoneen turvavyön lyhentäminen ²²**

Toista seuraavat vaiheet, kunnes lentokoneen vyölukko ei ole enää tumman- vihreässä hihnanohjaimessa.

- Käännä turvavyön lyhennintä puoli kierrosta.
- Kiinnitä lentokoneen turvavyvyö lyhentimen avoimeen aukkoon.
 - Lentokoneen turvavyö on lyhennetty.
 - Lentokoneen turvavyö **ei** ole tumman vihreässä vyönohjaimessa.

8. Puhdistus ja hoito

- Puhdista muoviosat saippuavedellä.
- Älä käytä voimakkaita puhdistusaineita (kuten liuottimia).

Suojuksen puhdistus

Poista suojus ²³

- Poista aurinkokuomu.
 - Luku "Aurinkokuomu" sivu 1.
- Paina punaista painiketta vyölukon avaamiseen.
- Löysää olkatyynyjen kiinnikkeet.
- Vedä suojusta ylöspäin niskatuoen kohdalla.
- Irrota suojus turvakaukalon reunassa.
- Irrota suojus varovaisesta käyttöelementeistä (BABA-SAFE iSENSE).
- Poista päällyys.

⚠ **VAROITUS!** Älä koskaan käytä tuotetta ilman suojusta.

Suojuksen pesu

- Noudata pesuetiketissä olevia ohjeita.

Suojuksen kiinnitys

- Toimi päinvastaisessa järjestyksessä.

Turvavyön soljen hoito

Lika ja vieraat esineet voivat vaikuttaa negatiivisesti turvavyön soljen toi- mintaan. Hoida turvavyön lukko, jos lukkokieleitä on vaikea tai mahdotonta napsauttaa turvavyön lukkoon.

Vyölukon irrottaminen ²⁴

- Älä kallista turvakaukaloa taaksepäin.
- Työnnä turvavyön lukon metallileivy vyölukon läpi.

Turvavyön soljen hoito

- Aseta turvavyön solki tunniksi lämpimään veteen, johon on lisätty pesuainetta.
- Huuhtele turvavyön solki ja anna sen kuivua.

Turvavyön soljen asentaminen ²⁵

- Työnnä turvavyön lukon metallileivy vyölukon läpi.
- Tarkasta suunta.
- Tarkista kiinnitys vetämällä solkea voimakkaasti.

9. Tuotteen väliaikainen säilytys

Jos et aio käyttää tuotetta pitkään aikaan, ota huomioon seuraavat tiedot.

- Säilytä tuotetta turvallisessa ja kuivassa paikassa.
- Noudata säilytyksessä 20 ja 25 °C välistä lämpötilaa.
- Älä** aseta painavia esineitä tuotteen päälle.
- Älä** säilytä tuotetta suoraan lämmönlähteiden lähellä tai suorassa auringon- valossa.

BABY-SAFE iSENSElle on huomioitava myös:

- Automaattitilan deaktivointi.
- Akun lataaminen ennen väli aikaista säilytystä.
- Akku on ladattava aina 12 kuukauden välein.

10. Hävittäminen

Noudata maakohtaisia määräyksiä. Älä pura tätä tuotetta.

BABY- SAFE iSENSE on hävitettävä sähköromuna.

