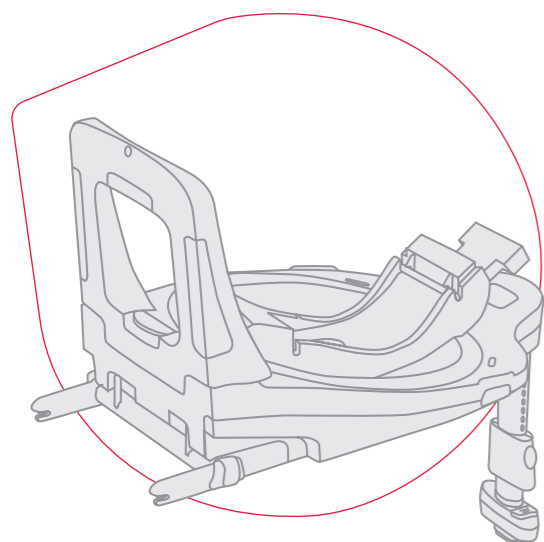


NÁVOD K POUŽITÍ FLEX BASE iSENSE

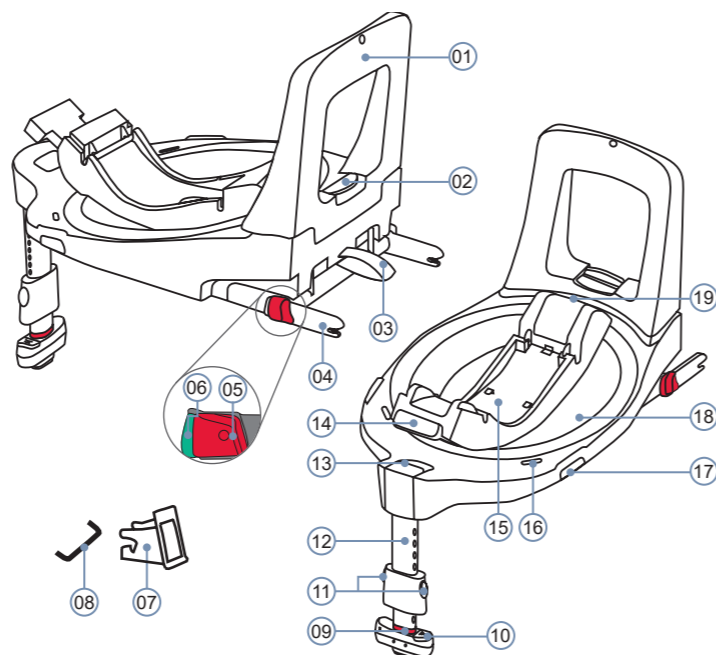


CS

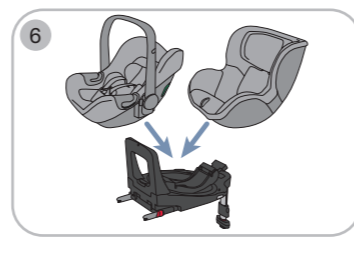
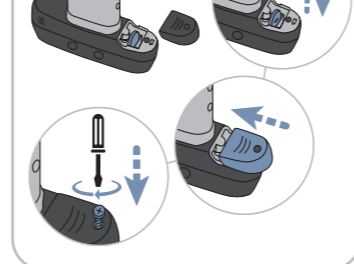
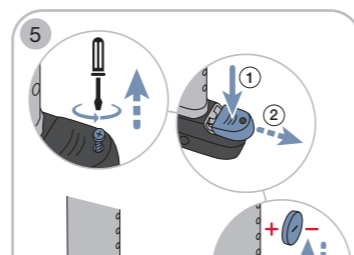
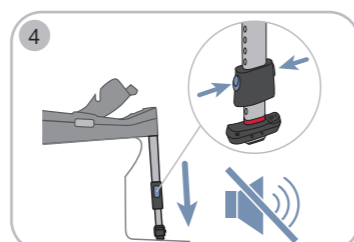
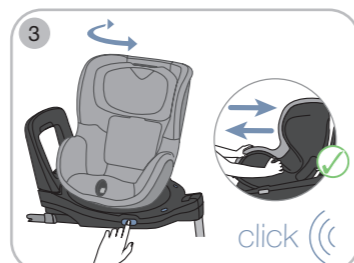
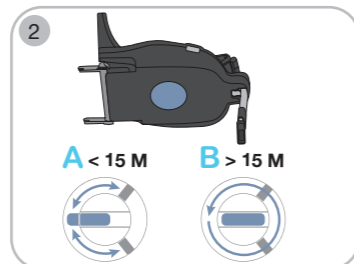
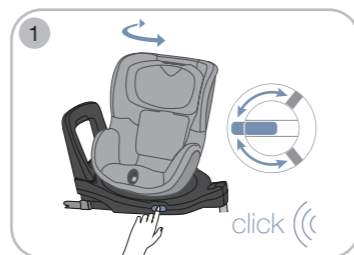
2000035155 A6

BRITAX RÖMER Child Safety EMEA
www.britax-roemer.com | hello@britax-roemer.com

2. Popis výrobku



- | | |
|------------------------------|-------------------------------|
| 01 Tlumič oblouk | 11 Tlačítka podpěrné nohy |
| 02 Nastavovací tlačítko | 12 Podpěrná noha |
| 03 Látkové poutko | 13 Červený indikátor výkyvu |
| 04 Úchyt ISOFIX | 14 Odjišťovací tlačítko |
| 05 Červené pojistné tlačítko | 15 Úložná přihrádka pro návod |
| 06 Uvolňovací tlačítko | 16 Červený indikátor otočení |
| 07 Pomůcky pro vkládání | 17 Otočné tlačítko |
| 08 Držák ISOFIX | 18 Otočný talíř |
| 09 Červený indikátor podpěry | 19 Tlačítko sklonu |
| 10 Kryt baterie | |



Funkce nastupování a vystupování

Tato funkce usnadňuje nastupování a vystupování. Funkci používejte pouze, pokud je vozidlo zaparkované.

Použití 1

- ▶ Stiskněte otočné tlačítko.
- ▶ Otočte modul sedačky.
- ▶ Zajistěte nebo vyjměte dítě podle návodu k obsluze modulu sedačky.
- ▶ Modul sedačky otočte zpět.
 - ↳ Otočný talíř slyšitelně zapadne.
 - ↳ Červený indikátor otočení již není viditelný.
- ▶ Zkontrolujte, zda je otočný talíř bezpečně zajištěný. Zkuste otočit modul sedadla. Pokud se modul sedačky již nedá otáčet, pak je otočný talíř bezpečně zajištěný.

Směr jízdy

Základní stanice umožňuje zajištění modulu sedačky proti směru jízdy (A) nebo ve směru jízdy (B). Zajištění ve směru jízdy (B) je povoleno pouze s moduly sedačky DUALFIX iSENSE a DUALFIX 3 i-SIZE. Aby se moduly sedačky mohly použít ve směru jízdy, musí být brzda otáčení uvolněná. Nachází se na spodní straně základní stanice.

Uvolnění brzdy otáčení 2

- ▶ Posuňte šoupátko do středu.
 - ↳ Otočný talíř lze otočit o 360°.

Použití 3

- ▶ Stiskněte otočné tlačítko.
- ▶ Otočte modul sedačky v požadovaném směru.
 - ⚠ **VAROVÁNÍ!** Používejte BABY-SAFE iSENSE a BABY-SAFE 3 i-SIZE pouze proti směru jízdy.
 - ⚠ **VAROVÁNÍ!** Používejte DUALFIX iSENSE a DUALFIX 3 i-SIZE proti směru jízdy nebo ve směru jízdy od 15 měsíců.
 - ↳ Otočný talíř slyšitelně zapadne.
 - ↳ Červený indikátor otočení již není viditelný.
- ▶ Zkontrolujte, zda je otočný talíř bezpečně zajištěný.
- ↳ Pokud se modul sedačky již nedá otáčet, pak je otočný talíř bezpečně zajištěný.

Akustická pomůcka 4

Senzory v podpěře umožňují správnou montáž. Senzory kontrolují, zda je podpěrná noha zcela vyklopená, dostatečně vysunutá a zda je na zemi.

Aktivovat akustickou pomůcku

- ↳ Je potřebná pouze před prvním použitím.
- ▶ Odstraňte fólii.
 - ↳ Kontrolní tón je aktivní.

⚠ **POZOR!** Baterii pravidelně kontrolujte. Pokud neslyšíte žádný signál, může to znamenat, že je baterie vybitá.

Výměna baterie 5

- ▶ Povolte šroub.
- ▶ Podržte kryt stisknutý dolů a vysuňte ho.

⚠ **VAROVÁNÍ!** Vyjměte vybitou baterii a zlikvidujte ji, jak je uvedeno v kapitole Likvidace, viz strana 2. Baterii uschovejte mimo dosah dětí. Používejte pouze novou baterii typu RC 2032. Dbejte na směry pólů. Nikdy nepoužívejte baterii, která vykazuje známky netěsnosti nebo prasknutí. Baterii nevystavujte nadměrnému teplu nebo ohni; baterie může prasknout nebo vybuchnout. Nepoužívejte dobíjecí baterie. Dodržujte bezpečnostní pokyny na obalu baterie.

- ▶ Zavřete kryt.
- ▶ Upevněte šroub.

3. Účel použití 6

Tento výrobek byl testovaný a schválený v souladu s požadavky evropské normy pro dětská bezpečnostní zařízení UN ECE R129/03.

FLEX BASE iSENSE je základní stanice. Je určena k zajištění pouze jednoho z následujících modulů sedačky ve vozidle. Používání jiných výrobků s touto základní stanicí je zakázáno.

BABY-SAFE iSENSE & BABY-SAFE 3 i-SIZE:

	Směrem dozadu (proti směru jízdy)	Nikdy výrobek nepoužívejte otočený směrem dopředu (po směru jízdy).
Tělesná velikost	40 - 83 cm	
Tělesná hmotnost	maximálně 13 kg	

DUALFIX iSENSE & DUALFIX 3 i-SIZE:

	Směrem dozadu (proti směru jízdy)	Směrem dopředu (po směru jízdy)
Tělesná velikost	61 - 105 cm	76 - 105 cm
Tělesná hmotnost	maximálně 18 kg	

4. Bezpečnostní pokyny

Nebezpečí zranění poškozenou dětskou sedačkou

V případě nehody s rychlostí nárazu nad 10 km/h se základní stanice a modul sedačky mohou za určitých okolností poškodit, aniž by bylo poškození bezprostředně znatelné. Při další nehodě může následkem toho dojít k vážným zraněním.

- ▶ Z důvodu nehody výrobek vyměňte.
- ▶ Poškozený výrobek (i když spadne na zem) nechte zkontrolovat.
- ▶ Pravidelně kontrolujte všechny důležité součásti, zda nejsou poškozené.
- ▶ Ujistěte se, že všechny mechanické komponenty jsou v bezvadném funkčním stavu.
- ▶ Díly výrobku nikdy nemažte ani neolejujte.
- ▶ Poškozený výrobek řádně zlikvidujte.

Nebezpečí popálení o horké komponenty

Komponenty výrobku se mohou ohřívat slunečním zářením. Dětská pokožka je citlivá, a proto se může zranit.

- ▶ Pokud výrobek nepoužíváte, chraňte ho před intenzivním přímým slunečním zářením.

Nebezpečí zranění z důvodu nesprávné instalace

Pokud je výrobek namontovaný nebo se používá jiným způsobem, než je uvedeno v návodu k použití, může dojít k vážným nebo smrtelným zraněním.

- ▶ Používejte pouze na sedadle vozidla otočeném ve směru jízdy.
- ▶ Dodržujte a řiďte se pokyny uvedenými v návodu vozidla.

Nebezpečí zranění, pokud je předním airbagem

Airbagy jsou určeny k zachycení dospělých. Je-li sedačka příliš blízko u předního airbagu, může dojít k lehkým až těžkým zraněním.

- ▶ Pokud se použije v protisměru jízdy, deaktivujte přední airbag.
- ▶ Je-li dětská sedačka zajištěna na sedadle spolujezdce, posuňte sedadlo spolujezdce dozadu.
- ▶ Je-li dětská sedačka zajištěna ve druhé nebo třetí řadě sedadel, posuňte příslušné přední sedadlo dopředu.
- ▶ Dodržujte a řiďte se pokyny uvedenými v návodu vozidla.

Nebezpečí zranění během používání

Ve vozidle může teplota nebezpečně rychle stoupat. Navíc i vystoupení na jízdním pruhu může být nebezpečné.

- ▶ Nikdy nenechávejte dítě ve vozidle bez dozoru.
- ▶ Modul sedačky připevněte nebo vyjměte pouze ze strany chodníku.
- ▶ Děti nechte nastupovat nebo vystupovat pouze na straně chodníku.
- ▶ Při dlouhých cestách dělejte pravidelné přestávky, aby se dítě mohlo vydovádět a pohrát si.

Nebezpečí zranění nezajištěnými předměty

Při nouzovém zabrzdění nebo při nehodě mohou nezajištěné předměty a osoby poranit ostatní spolucestující.

- ▶ **Nikdy** nechraňte dítě tím, že ho držíte na klíně.
- ▶ Zajistěte opěradla sedadel vozidla (např. zajistěte zadní sklopné sedadlo).
- ▶ Ve vozidle zajistěte všechny těžké předměty nebo předměty s ostrými hranami (např. na odkládací desce za zadními sedadly).
- ▶ Do prostoru pro nohy neukládejte žádné předměty.
- ▶ Ujistěte se, že jsou všechny osoby ve vozidle připoutány.
- ▶ Ujistěte se, že je výrobek ve vozidle vždy zajištěný, a to i tehdy, pokud se dítě právě neveze v sedačce.

1. Informace o tomto dokumentu

⚠ **VAROVÁNÍ!** Tento návod k použití je součástí výrobku a napomáhá zajistit bezpečné použití. Následkem nedodržení může dojít ke smrtelným zraněním. V případě nejasností výrobek nepoužívejte a okamžitě kontaktujte specializovaného prodejce.

- ▶ Přečtěte si návod k použití.
- ▶ Návod si uschovejte v případě použití v budoucnu.
- ▶ Odevzdáte-li výrobek třetím stranám, přiložte k němu návod k použití.

Kontaktní informace

V případě dotazů nás kontaktujte.

BRITAX RÖMER Child Safety EMEA
www.britax-roemer.com
hello@britax-roemer.com

BRITAX RÖMER Kindersicherheit GmbH
Theodor-Heuss-Straße 9
89340 Leipzig
Germany

BRITAX Excelsior Limited
1 Churchill Way West
Andover
Hampshire SP10 3UW
United Kingdom

BRITAX Nordiska Barn AB
Jörgen Kocksgatan 4
SE-211 20 Malmö
Sweden



+49 (0) 8221 3670 199

+44 (0) 1264 386034

Nebezpečí zranění páteře

Dětské vajíčko není určené pro dlouhodobé uložení dítěte. Pololežící pozice v dětském vajíčku představuje vždy zátěž pro páteř vašeho dítěte.

- ▶ Během dlouhých cest autem dělejte přestávky.
- ▶ Dítě vyjměte z vajíčka co nejčastěji.
- ▶ Kromě cestování v autě nenechávejte dítě ležet ve vajíčku.

Nebezpečí zranění nezajištěným dítětem

Pokud se dítě pokusí otevřít zámek bezpečnostního pásu vozidla, hrozí riziko vážného nebo smrtelného zranění v případě nouzového brzdění nebo nehody.

- ▶ Bezpečně zastavte, jakmile je to možné.
- ▶ Ujistěte se, že je dětská sedačka správně připevněná.
- ▶ Ujistěte se, že dítě je správně zajištěné.
- ▶ Dítěti vysvětlíte následky a nebezpečí.

Zabráníte tak poškození výrobku

- ▶ Výrobek nikdy nepoužívejte jako samostatně stojící sedačku, a to ani k vyzkoušení.
- ▶ Výrobek není hračka.
- ▶ Ujistěte se, že výrobek neuvázl mezi tvrdými předměty (dveře vozidla, kolejničky sedadla atd.).
- ▶ Zabraňte kontaktu výrobku s: vlhkostí, mokrem, kapalinami, prachem a solnou mlhou.
- ▶ Na výrobek nepokládejte těžké předměty.

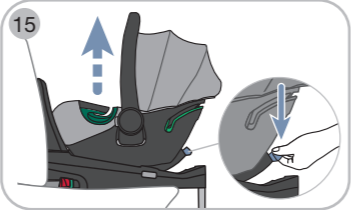
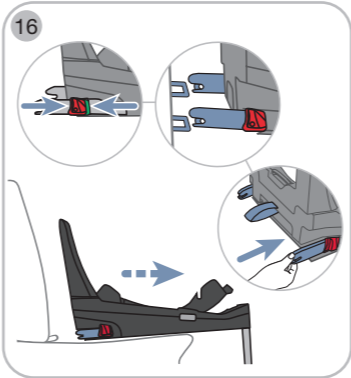
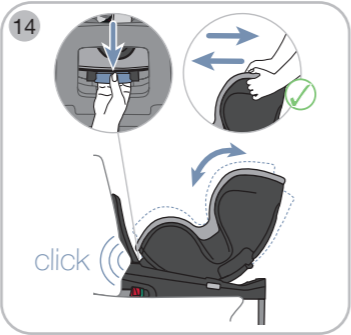
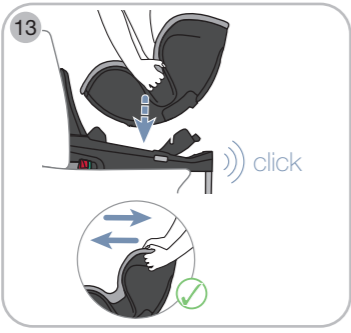
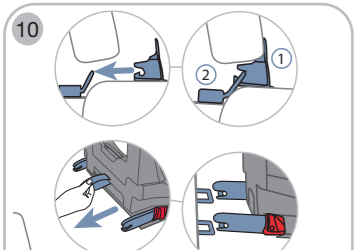
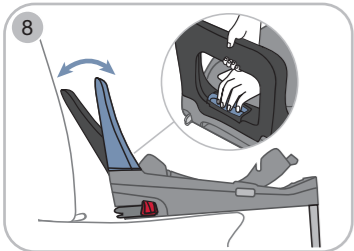
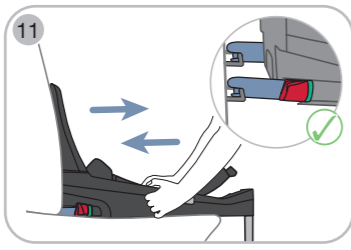
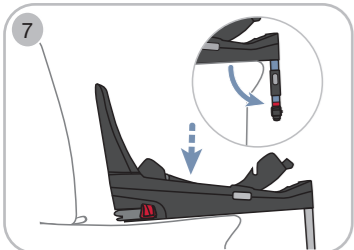
Nebezpečí zranění následkem nepovolené úpravy

Upravením výrobku se schválení stává neplatným. Změny smí provádět výhradně výrobce. Nálepky na výrobku jsou důležitou součástí výrobku.

- ▶ Neprovádějte žádné změny.
- ▶ Neodstraňujte nálepky.

Zabráníte tak poškozením výrobku

- ▶ Citlivé potahy sedadel vozidla se mohou poškodit.
- ▶ Použijte podložku pro dětskou sedačku BRITAX RÖMER. Je k dostání samostatně.



5. Použití ve vozidle

Použití základní stanice

1. Vyberte vhodné sedadlo

⚠ VAROVÁNÍ! Dodržujte a řiďte se pokyny uvedenými v návodu k použití vozidla.

- ☞ Vhodná jsou sedadla vozidla se schválením velikosti i.
- ☞ Vhodné jsou sedadla vozidla s držáky ISOFIX, které zkontrolovala a schválila naše společnost. Najdete je v našem seznamu typu na www.britax-roemer.com
- ☞ Pro použití jsou schválena pouze sedadla vozidla ve směru jízdy.

2. Umístění základní stanice ⁷

- ▶ Vykloupte podpěrnou nohu.
- ▶ Umístěte základní stanici na sedadlo vozidla.

3. Nastavení tlumicího oblouku ⁸

- ▶ Podržte stisknuté nastavovací tlačítko.
- ▶ Přizpůsobte tlumicí oblouk na opěradlo sedadla vozidla.
- ▶ Pusťte nastavovací tlačítko.
 - ↳ Tlumicí oblouk slyšitelně zapadne.
- ▶ Zkontrolujte, zda je tlumicí oblouk bezpečně zajištěný.
- ☞ Pokud se tlumicí oblouk již nedá nastavit, pak je bezpečně zajištěný.

4. Zkontrolovat ISOFIX ⁹

- ▶ Zkontrolujte, zda jsou úchyty ISOFIX otevřené.
- ☞ Pokud není vidět žádná zelená plocha, jsou úchyty ISOFIX otevřené.
- ▶ Pokud jsou úchyty ISOFIX zavřené, stiskněte proti sobě pojistné tlačítko a uvolňovací tlačítko.

5. Upevnit ISOFIX ¹⁰

- ▶ Připevněte vkladací pomůcky.
- ☞ Vkladací pomůcky usnadňují připojení úchytlů ISOFIX výrobku k držákům ISOFIX vozidla.
- ▶ Zatáhněte za šedé poutko.
 - ↳ Úchyty ISOFIX jsou maximálně vysunuté.
- ▶ Zasuňte oba úchyty ISOFIX do vkladacích pomůcek a spojte je s držáky ISOFIX.
 - ↳ Úchyt ISOFIX slyšitelně zapadne.
 - ↳ Zelená plocha je viditelná na obou úchytech ISOFIX.
 - ↳ ISOFIX je připojený.
- ▶ Zatlačte základní stanici co nejvíce proti opěradlu sedadla vozidla.

6. Kontrola upevnění ISOFIX ¹¹

- ▶ Zkontrolujte, zda jsou úchyty ISOFIX připojené k držákům ISOFIX na obou stranách. Zatáhněte za základní stanici. Pokud již není možné uvolnit žádný z úchytlů ISOFIX, jsou oba bezpečně spojeny s vozidlem.
 - ↳ Zelená plocha je viditelná na obou úchytech ISOFIX.
 - ↳ ISOFIX je připojený.

7. Nastavení podpěrné nohy ¹²

- ▶ Ujistěte se, že je akustická pomůcka aktivní. Není-li slyšte kontrolní tón, zkontrolujte stav nabití baterie. V případě potřeby vyměňte baterii. Viz kapitola „Akustická pomůcka“ strana 1.
- ▶ Podpěrnou nohu úplně odklopte od základní stanice.
 - ↳ Podpěrná noha slyšitelně zapadne.
 - ↳ Červený indikátor výkyvu již není viditelný.
- ▶ Obě tlačítka podpěrné nohy podržte stisknutá.
- ▶ Vysuňte podpěrnou nohu na podlahu vozidla.
- ⚠** VAROVÁNÍ! Podpěrnou nohu nikdy nepokládejte žádnými předměty.
 - ↳ Červený indikátor podpěry již není viditelný.
 - ↳ Kontrolní tón již není slyšet.
 - ↳ Spodní strana základní stanice je na sedací ploše sedadla vozidla.

Zajištění modulu sedačky na základní stanici

1. Zajištění modulu ¹³

⚠ VAROVÁNÍ! **Nikdy** nepoužívejte sedačkové moduly BABY-SAFE iSENSE a BABY-SAFE 3 i-SIZE směrem dopředu (po směru jízdy).

⚠ VAROVÁNÍ! Pokud se použije v protisměru jízdy, **deaktivujte** přední airbag.

- ▶ Ujistěte se, že na základní stanici nejsou žádné cizí předměty.
- ▶ U dětských vajíček se ujistěte, zda je madlo na nošení v horní poloze A a dítě ve vajíčku zajištěné.
- ▶ Dodržujte vyrovnání otočného talíře na základní stanici.
- ☞ Každý modul sedačky lze připojit na otočný talíř pouze v určitém směru. Zadní strana modulu sedačky musí směřovat k uvolňovacímu tlačítku.
- ▶ Modul sedačky zaaretujte na základní stanici.
 - ↳ Modul sedačky slyšitelně zapadne.
- ▶ Zkontrolujte, zda je modul sedačky bezpečně zajištěný.
- ☞ Pokud se modul sedačky nadzvednout. Modul sedačky je bezpečně zajištěný, pokud se neodpojí od základní stanice.

2. Nastavení úhlu sklonu ¹⁴

Základní stanice umožňuje nastavit úhel sklonu modulu sedadla. To umožňuje vyrovnat různé úhly sedadla vozidla.

- ☞ V kombinaci s moduly sedačky DUALFIX iSENSE a DUALFIX 3 i-SIZE platí následující: Na určitých autosedadlech **nelze** nastavit všechny možné úhly sklonu.
- ▶ Podržte stisknuté tlačítko sklonu.
- ▶ Modul sedadla sklopte podle potřeby.
- ▶ Pusťte tlačítko sklonu.
 - ↳ Modul slyšitelně zapadne.
- ▶ Zkontrolujte, zda je funkce sklonu bezpečně zajištěná.
- ☞ Pokud se modul sedačky již nedá otáčet, je funkce sklonu bezpečně zajištěná.

Kontrola před každým použitím

- Zelená plocha je viditelná na obou úchytech ISOFIX.
- Červený indikátor výkyvu není viditelný.
- Červený indikátor podpěry není viditelný.
- Podpěrná noha je přímo na podlaze.
- Kontrolní tón **není** slyšet.
- Spodní strana základní stanice je na sedací ploše sedadla vozidla.
- Červený indikátor otočení není viditelný.
- Modul sedačky je bezpečně upevněný na základní stanici.
- Ramenní pásy jsou správně nastavené.
- Dítě je správně připoutané.

Rovněž dodržujte při používání dětského vajíčka

- Dětské vajíčko je připevněné **v protisměru** jízdy.
- Pokud je k dispozici přední airbag, **deaktivujte ho**.
- Madlo na nošení je v horní poloze A.

Odpojte modul sedačky od základní stanice ¹⁵

- ▶ U dětských vajíček se ujistěte, zda je madlo na nošení v horní poloze A a dítě ve vajíčku zajištěné.
- ▶ Stiskněte odjišťovací tlačítko.
- ▶ Podržte modul sedačky a zvedněte ho.
- ▶ Modul sedačky vyjměte z vozidla.

Uvolnění základní stanice ¹⁶

- ▶ Stiskněte pojistné tlačítko a uvolňovací tlačítko proti sobě na obou úchytech ISOFIX.
 - ↳ Úchyty jsou uvolněné.
- ▶ Posuňte úchyty ISOFIX do základní stanice.
- ▶ Vyjměte základní stanici z vozidla.

6. Čištění a ošetřování

- ▶ Plastové díly očistěte mýdlovou vodou.
- ▶ Nepoužívejte agresivní čisticí prostředky (např. rozpouštědla).

7. Dočasné uskladnění výrobku

Pokud se výrobek nebude delší dobu používat, dodržujte následující informace.

- ▶ Výrobek uložte na bezpečném a suchém místě.
- ▶ Dodržujte teplotu skladování v rozmezí 20 °C až 25 °C.
- ▶ Na výrobek **nepokládejte** těžké předměty.
- ▶ Výrobek **neskladujte** přímo u zdrojů tepla nebo na přímém slunečním světle.
- ▶ Deaktivujte akustickou pomůcku.
- ▶ Sklopte podpěrnou nohu.
- ▶ Základní stanici skladujte vodorovně.

8. Likvidace

Řiďte se prosím předpisy k likvidaci platnými ve vaší zemi.

Obal	Kontejner na kartony
Potah sedačky	Zbytkový odpad, tepelná recyklace
Plastové díly	Podle označení do příslušného kontejneru
Kovové díly	Kontejner na kovy
Pásy	Kontejner na polyester
Zámek a jazýček	Zbytkový odpad
Baterie	Kontejner pro baterie 