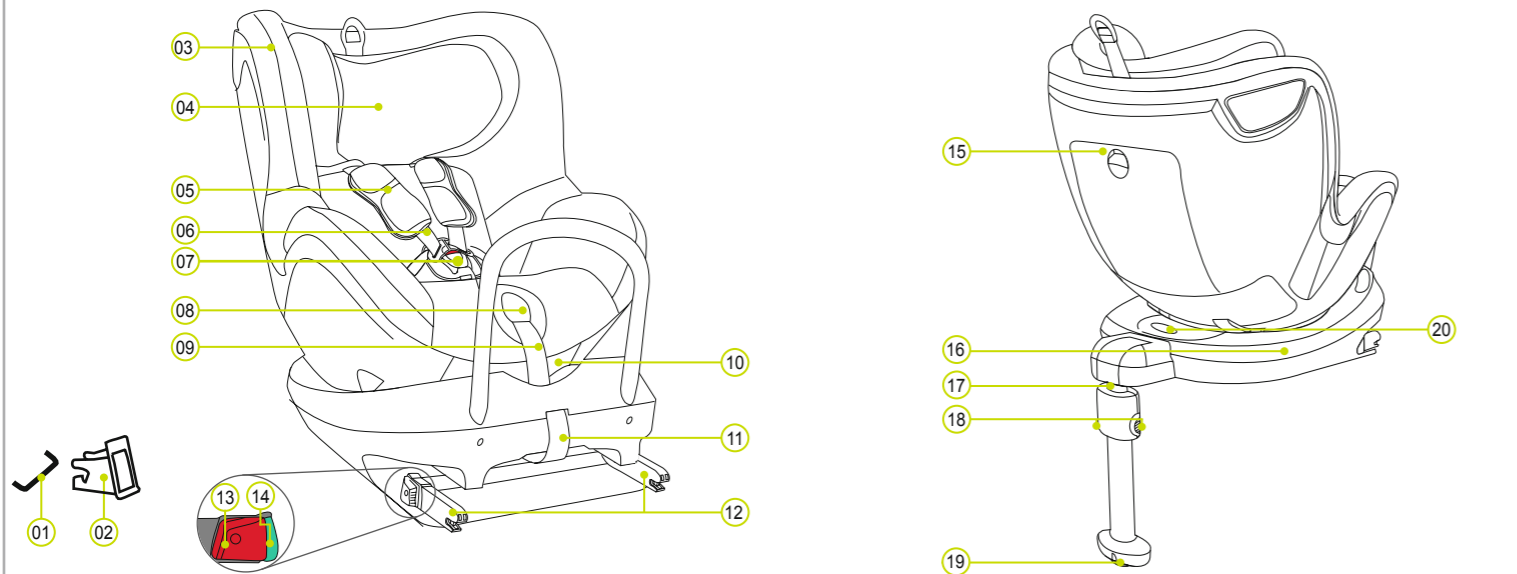


TOOTE ÜLEVAADE



- | | | | |
|------------------------------------|------------------|-------------------------|---------------------------------|
| 01 ISOFIXi kinnituspunktid (autos) | 06 Õlahihmad | 11 Kangast aas | 16 DUALFIX ² Ri alus |
| 02 ISOFIXi sisestusjuhikud | 07 Rihmapannal | 12 Lukustusvarred | 17 Tugijalg |
| 03 Katterie | 08 Seadistusnupp | 13 Vabastusnupp | 18 Seadistusnupud |
| 04 Peatugi | 09 Seadistusrihm | 14 ISOFIXi indikaatorid | 19 Tugijala indikaator |
| 05 Õlapolstrid | 10 Kallutushoob | 15 Hoiulaegas | 20 Pöörämisklahv |

BRITAX RÖMER turvatool	Katsetatud ja sertifitseeritud ECE* R 44/04 nõuete kohaselt	
	Rühm	Kehakaal
DUALFIX ² R	0+ ja 1	0 kuni 18 kg

- Turvatool on disainitud, katsetatud ja sertifitseeritud Euroopa laste turvavarustuse standardi (ECE R 44/04) nõuete kohaselt. Katse märgis E (ringiga ümbritsetud) ja sertifitseerimisnumber on oranžil sertifitseerimiskleebisel (turvatoolil olev kleebis).
- Turvatooli igasugune muutmise muudab sertifikaadi kehtetuks.
- DUALFIX² Ri turvatooli tohib kasutada lapse kaitsmiseks ainult sõidukis. Seda ei tohi kasutada kodus istme ega mänguasjana.
- Omaalgatuslike muudatustega kaasneb vigastuste oht! Omavoliilsed tehnilised muudatused võivad turvatooli kaitsvaid omadusi vähendada või täielikult rikkuda. Turvatoolele EI TOHI teha tehnilisi muudatusi.
- Kasutage turvatooli ainult vastavalt kasutusjuhendile.

KERGE KÄSITSEMISE FUNKTSIOON

Tänu DUALFIX² Ri turvatooli 360° pööramisfunktsioonile on lihtsam last turvatooli panna ja sealt välja võtta (kerge käsitemise funktsioon).

Kasutades seljaga sõidusuunas
Vanusegrupp 0+ (0–13 kg)
Vanusegrupp 1+ (9–18 kg)

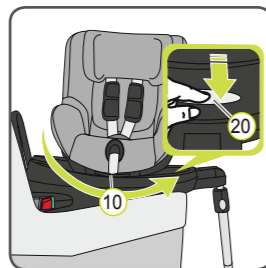
- Vajutage halli pööramisnuppu 20 ja pöörake turvatooli 90° kerge käsitemise asendisse.

⚠ ETTEVAATUST! Enne igat sõitu veenduge, et turvatooli pöörlev osa on täielikult lukustunud, s.t turvatool peab olema fikseeritud asendis.

Kasutades näoga sõidusuunas
Vanusegrupp 1+ (9–18 kg)

- Vajutage halli pööramisnuppu 20 ja pöörake turvatooli 90° kerge käsitemise asendisse.

⚠ ETTEVAATUST! Enne igat sõitu veenduge, et turvatooli pöörlev osa on täielikult lukustunud, s.t turvatool peab olema fikseeritud asendis.



BRITAX EXCELSIOR LIMITED
1 Churchill Way West
Andover
Hampshire SP10 3UW
United Kingdom
T.: +44 (0) 1264 333343
F.: +44 (0) 1264 334146
E.: service.uk@britax.com
www.britax-roemer.com

BRITAX RÖMER
Kindersicherheit GmbH
Theodor-Heuss-Straße 9
89340 Leipheim
Germany
T.: +49 (0) 8221 3670-199/-299
F.: +49 (0) 8221 3670-210
E.: service.de@britax.com
www.britax-roemer.com

KASUTAMINE SÕIDUKIS

Palun järgige sõiduki kasutusjuhendis kirjeldatud laste turvasüsteemide kasutusjuhiseid.

Turvatooli tohib kasutada kõigis ISOFIXi kinnitussüsteemiga varustatud sõidukites. Palun otsige sõiduki kasutusjuhendist lisateavet istmete kohta, millel tohib kasutada kaalugrupi 0–18 kg turvatoole.

ISOFIXi süsteemi ja tugijalaga kinnitus põhineb pooluniversaalsel heaks-kiidul. Turvatooli tohib kasutada ainult tooliga kaasas olevas sõidukitüübi loendis loetletud sõidukites.

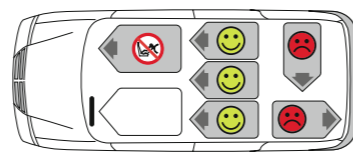
Tüübi loendit uuendatakse pidevalt. Päevakohaseima loendi leiate leheküljelt www.britax-roemer.com.

Turvatooli lubatud kasutamisasendid

Näoga sõidusuunas	Jah ¹⁾
Seljaga sõidusuunas	Jah ¹⁾
2- või 3-punktilise turvavööga	Ei
Istmetel, millel on ISOFIXi kinnitused (istme ja seljatoe vahel)	Jah ²⁾

(Palun järgige asjakohaseid riiklikke nõudeid)

- Näoga sõidusuunas 9–18 kg / seljaga sõidusuunas 0–18 kg
- Näoga sõidusuunas 9–18 kg: Kui sõidukil on eesmine turvapadi: liigutage kõrvalistuja iste kaugele taha ja järgige sõiduki kasutusjuhendis esitatud juhiseid. Seljaga sõidusuunas 0–18 kg: Mitte kasutada eesmist turvapadjadega kõrvalistuja istmet!



HOOLDUS JA KORRASTAMINE

Rihmapandla hooldamine

Teie lapse ohutuse seisukohast on ülioluline, et rihmapannal töötaks korralikult. Rihmapandla tõrked on tavaliselt tingitud mustuse või võõrkehade sattumisest mehhanismi sisse. Tõrked võivad olla alljärgmised:

- Rihmapandla riivid avanevad punase vabastusnupu vajutamisel aeglaselt.
- Rihmapandla riivid ei lukustu enam lõplikult (nt vabanevad uuesti, kui püüate neid kinni lükata).
- Rihmapandla riivid lukustuvad kuuldava klõpsatusega.
- Rihmapandla riive on raske sisestada (tunnete vastupanu).
- Rihmapannal avaneb ainult suure jõu kasutamisel.

Lahendus

Peske rihmapannalt, et see jälle korralikult tööle hakkaks.

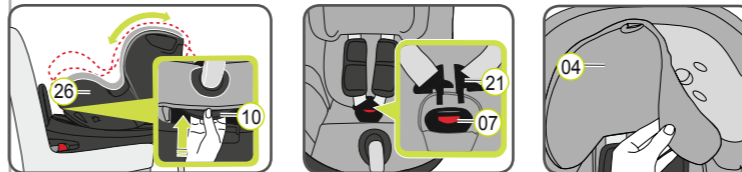
Katteriide puhastamine

Kuna turvatoolikat on lapse turvatooli tähtis osa ja sel on oluline roll süsteemi nõuetekohase funktsioneerimise tagamisel, kasutage asendamiseks ainult ehtsaid BRITAX/RÖMERi turvatoolikat. Asenduskatteid saate hankida edasimüüjalt.

- Turvatooli ei tohi ilma katteta kasutada.
- Turvatooli katet saab eemaldada ja pesta masinas pehme pesuvahendiga, kasutades õrnadele esemetele mõeldud pesutsükli (30 °C). Palun järgige toolikatte hoolduslipikul olevaid juhiseid.
- Plastmassist detaile võib pesta seebiveega. Ärge kasutage tugevatoimelisi puhastusvahendeid (näiteks lahusteid).
- Rihmu võib pesta leiges seebivees.
- Õlapolstreid võib pesta leiges seebivees.

- ⚠ ETTEVAATUST!** Ärge eemaldage rihmapandla riive 21 rihmade küljest.
- ⚠ ETTEVAATUST!** Turvatooli ei tohi ilma katteriideta kasutada.

Katteriide eemaldamine



- Tõmmake kallutushooba 10 ja lükake turvatooli istmekorpus 26 allapoole, püstisesse asendisse.
- Lõdvendage kinnitusrihmasid nii palju kui võimalik.

HOOLDUSJUHISED

⚠ Turvatooli maksimaalse kaitsefunktsiooni tagamine

- Kiirusel üle 10 km/h juhtunud õnnetuse korral võib turvatool saada kahjustatud, kuid kahjustused ei pruugi ilmneada kohe. Sellisel juhul tuleb turvatool välja vahetada. Palun kõrvaldage see kasutusest ettenähtud korras.
- Kontrollige regulaarselt, kas kõik olulised detailid on kahjustusteta. Eriti hoolikalt tuleb veenduda selles, et kõik mehaanilised detailid on ideaalses töökorras.
- Kahjustumise vältimiseks veenduge, et turvatool ei jää kõvade esemete vahele (autouks, istmesiinid jne).
- Kahjustumise korral (nt mahakukkumine) laske turvatool alati üle kontrollida.
- Turvatooli detaile ei tohi määrada ega õlitada.
- Et tagada lapsele nõuetekohane kaitse, peab DUALFIX² Ri turvatooli paigaldamine ja kasutamine vastama täpselt käesolevale kasutusjuhendile.

Palun järgige riiklikke jäätmekäitlusnõudeid.

Pakendi utiliiserimine	Vanapaberikonteiner
Katterie	Olmejäätmed, termiline utiliiserimine
Plastdetailid	Mürgistusele vastav jäätmekonteiner
Metallist detailid	Metallikonteiner
Kinnitusrihmad	Polüestrikonteiner
Rihmapannal ja riiv	Olmejäätmed

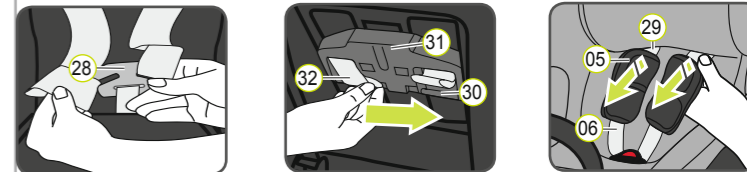
- Avage rihmapannal 07 (vajutage punast nuppu).
- Liigutage peatugi 04 madalaimasse asendisse.
- Eemaldage peatoe kate 04.
- Avage kate tagakülje vasakul ja paremal serval olevad trukid.
- Vabastage kate elastne serv istmekorpuse serva alt. NÕUANNE: alustage istmekorpuse küljelt käepidemete juurest ja ülaosast.
- Tõmmake kate üle rihmapinguti soone.
- Eraldage rihmapannal 07 ja rihma ots kattest.
- Tõmmake katet natuke ülespoole ja seejärel asetage see väljalõike kohaga peatoele 04.

Katte tagasipaigaldamine

Tehke kõik toimingud vastupidises järjestuses.

- ⚠ ETTEVAATUST!** Veenduge, et kinnitusrihmad ei ole keerduvad ja on õigesti sisestatud kattes olevatesse rihmaavadesse.

Õlapolstrite eemaldamine



- Lõdvendage turvatooli 5-punktilist kinnitusrihma nii palju kui võimalik. Ühendage õlahihmad 06 lahti turvatooli taga asuva kinnitusedetaili küljest 28.
- Tõmmake allapoole nii õlapolstreid 05 kui ka kahte õlahihma 06, et need tuleks turvatooli ette läbi avade 29. (Turvatooli esiküljele.)
- Libistage võõraas 32 õlahihma kõrguse reguleerija 31 plastmassist pikendusdetailide 30 küljest ära.
- Tõmmake õlapolstrid 05 läbi pilude 29 turvatooli ette.
- Eemaldage õlapolstrid 05 õlahihmade küljest 06.

Õlapolstrite tagasipaigaldamine

Tehke kõik toimingud vastupidises järjestuses.

- ⚠ ETTEVAATUST!** Turvatooli ei tohi kasutada ilma nõuetekohaselt paigaldatud õlapolstriteta.

- 0 – 18 kg
- 9 – 18 kg
- * 0~4 a

britax
römer

DUALFIX² R

Kasutusjuhend

EE



⚠ Leidke aega, et need juhised põhjalikult läbi lugeda, ja hoidke neid alati turvatooli spetsiaalses taskus käepärast.

⚠ Kõigi autos reisijate kaitseks

Hädapidurduse või õnnetuse korral võivad korralikult kinnitamata isikud või esemed vigastada teisi autos viibijaid. Seetõttu veenduge alati, et...

- sõiduki istmete seljatoed on lukustatud asendis (nt et allaklapitava tagaistme riiv on kinni).
- kõik sõidukis olevad rasked või teravate servadega esemed (nt pakiriiv) on kinnitatud.
- kõigi sõidukis viibivate isikute turvavööd on kinnitatud.
- turvatool on autos alati kinnitatud ISOFIXi kinnitusega, isegi kui last turvatoolis ei ole.

⚠ Teie lapse kaitseks

- Mida lähemal on rihm lapse kehale, seda ohutum.
- Ärge jätke last järelevalveta sõidukisse turvatooli.

• Kasutamine tagaistmel

- Liigutage esiiste piisavalt ette, et lapse jalad ei ulatuks vastu esiistme seljatuge (vigastuste ohu vältimiseks).
- Otseste päikesevalguse käes võib turvatool kuumaks minna. Ettevaatus! Laste nahk on õrn ja võib selle tulemusel viga saada. Kui turvatooli parasjagu ei kasuta, kaitske seda tugeva otseste päikesevalguse eest.
- Lubage lapsel autosse siseneda ja sellest väljuda ainult kõnnitee poole.
- Pikematel reisidel tehke peatusi ning andke lapsele võimalus ringi joosta ja mängida.

⚠ Sõiduki kaitsmiseks

Õrnematest materjalidest istmekatetel (veluur, nahk jne) võivad turvatooli kasutamisel tekkida kulumisjäljed. Istmekatete kaitsmiseks soovime kasutada BRITAX RÖMERi autoistme katet, mis kuulub lisavarustuse hulka.

PAIGALDAMINE

Ettevalmistustööd

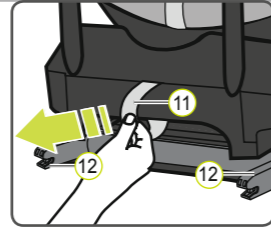


1. Kui teie sõiduki standardvarustuses ei ole ISOFIXi sisestusjuhikuid, kinnitage kaks turvatooliga* kaasas olevat sisestusjuhikut (02), väljalõige ülespoole, sõiduki kahe ISOFIXi kinnituspunkti (01) külge.

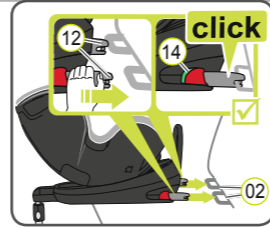
Nõuanne: ISOFIXi kinnituspunktid asuvad sõiduki istme ja seljatoe vahel.
2. Liigutage sõiduki istme peatugi ülemisse asendisse.

* Sisestusjuhikud lihtsustavad ISOFIXi kinnituspunktide abil turvatooli paigaldamist ja välistavad istmekatte kahjustamise. Kui neid ei kasutata, tuleb need eemaldada ja panna kindlasse kohta hoiule. Allaklapitava seljatoega sõidukitel tuleb enne seljatoe allaklappimist eemaldada sisestusjuhikud.

Võimalikud probleemid on enamasti tingitud sisestusjuhikute ja konksudele sattunud mustusest või võõrkehast. Sellise probleemi lahendamiseks eemaldage mustus ja võõrkehad.

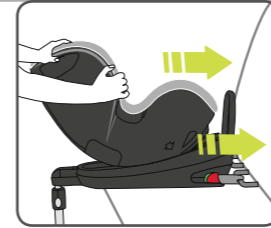


1. Tõmmake hallist kangast aasast (11), et tõmmata välja mõlemad lukustusvardad (12).
2. Paigutage turvatool sõiduki istmele seljaga sõidusuunas.

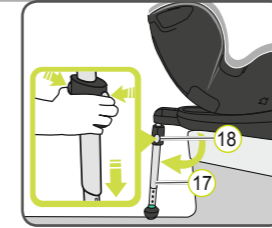


3. Võtke turvatoolist mõlema käega kinni ja suruge kahte lukustusvardast (12) tugevasti sisestusjuhikutesse (02), kuni lukustusvardad fikseeruvad klõpsatusega mõlemal poolel. Rohelised ISOFIXi indikaatorid (14) peavad nüüd olema nähtavad mõlemal poolel.

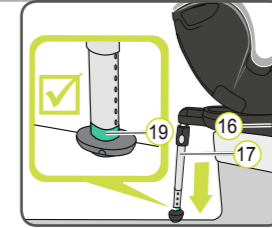
⚠ **ETTEVAATUST!** Lukustusvardad on korralikult kinnitatud ainult siis, kui mõlemad ISOFIXi indikaatorid (14) on üleni rohelised.



4. Lükake turvatool piisavalt jõudu kasutades kõige tagumisse asendisse.



5. Tõmmake tugijalg (17) turvatooli tagaosast võimalikult kaugele.
6. Lükake mõlemat seadistusnuppu (18) ja tõmmake tugijalga (17) välja, kuni see toetub kindlalt vastu sõiduki põrandat.



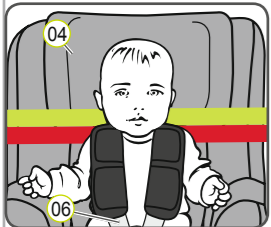
7. Tugijala indikaator (19) peab olema üleni roheline.
- ⚠ **ETTEVAATUST!** Tugijalg (17) ei tohi jääda õhku rippuma ega toetuda muudele objektidele. Lisaks peab veenduma, et tugijalg (17) ei tõsta DUALFIX² Ri alust (16) autoistmelt üles.



8. Raputage turvatooli, et veenduda selle turvalises kinnitumises ja kontrollige veelkord ISOFIXi indikaatoreid (14), mis peavad mõlemad olema üleni rohelised. → Turvatool on nüüd lõplikult paigas.

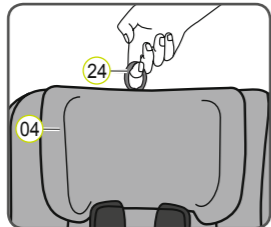
9. Sooritage toimingud, mis on loetletud lõigus LAPSE KINNITAMINE.

LAPSE KINNITAMINE

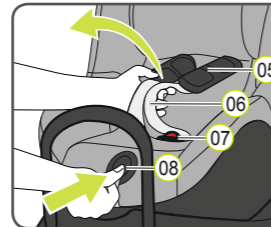


Peatõe õige seadistus (04) tagab lapse optimaalse kaitse turvatoolis. Peatugi (04) tuleb seadistada nii, et õlarihmad (06) on lapse õlgadega samal kõrgusel või veidi kõrgemal.

▶ Õlarihmad (06) ei tohi olla lapse selja taga ega kõrvade kõrgusel ega kõrvade kohal.



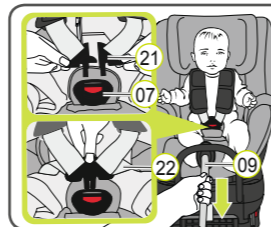
1. Tõmmake peatõe (04) seadistusrõngast (24) üles.
2. Liigutage peatugi (04) õigele õlarihma kõrgusele ja kontrollige selle kinnitumist, lükates peatuge (04) kergelt allapoole.



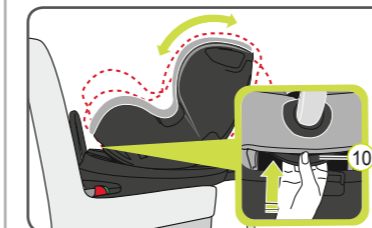
3. Avage rihmapannal (07) (vajutage punast nuppu).
4. Vajutage seadistusnuppu (08) ja samal ajal tõmmake mõlemat õlarihma (06) ettepoole. Ärge tõmmake õlapolstrit (05).
5. Pange laps turvatooli istuma.
6. Pange kaks rihmapandla riivi (21) kokku ja kinnitage need omavahel, enne kui panete need rihmapandlasse (07) – kostma peaks klõpsatus.
7. Tõmmake seadistusrihmast (09), kuni rihm on ühtlaselt pingul vastu lapse keha.

⚠ **ETTEVAATUST!** Tõmmake seadistusrihm ette.

⚠ **ETTEVAATUST!** Puusarihmad (22) peavad olema võimalikult madalal lapse puusadel.



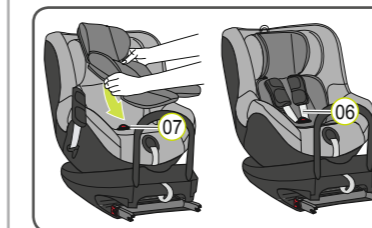
KALLUTATUD SELJATOEGA ASENDID



Turvatooli DUALFIX² R saab panna paljudesse erinevatesse asenditesse. Turvatooli kaldeastet saab muuta siis, kui laps on turvatoolis. Kõige suurema kaldega asend on lapsele magamiseks kõige mugavam.

Asendite muutmiseks tõmmake kallutushooba (10) ja lükake turvatool soovitud asendisse.

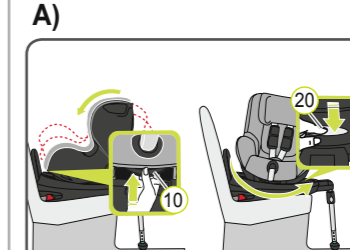
BEEBISISU



Ei sisaldu tarnekomplektis, saadaval tarvikuna ning eriti soovitatav väikes-tele beebidele.

Meie beebisisu on arendatud spetsiaalselt vastsündinute erinõuetele. Tõukeid summutavad vahtpolstrid pakuvad Teie beebile täiesti erilist kaitset ja suurt mugavust. Tänu vähendatud istepinnale saab Teie beebi lamada rohkem pikali – mugavas, ergonomilises asendis.

PÖÖRAMISFUNKTSIOON JA VANUSEGRUPPIDE VAHETAMINE

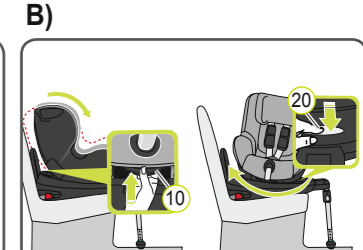


A) Seljaga sõidusuunas asendi vahetamine näoga sõidusuunas asendi vastu

1. Vajutage halli pööramisnuppu (20) ja pöörake turvatool näoga sõidusuunas asendisse.

⚠ **ETTEVAATUST!** Enne igat sõitu veenduge, et turvatooli pöörlev osa on täielikult lukustunud, s.t proovige tooli pöörata mõlemas suunas.

⚠ **ETTEVAATUST!** Turvatool ei tohi olla näoga sõidusuunas asendis, kui laps kaalub alla 9 kg.



B) Näoga sõidusuunas asendi vahetamine seljaga sõidusuunas asendi vastu

1. Vajutage halli pööramisnuppu (20) ja pöörake turvatool seljaga sõidusuunas asendisse.

⚠ **ETTEVAATUST!** Enne igat sõitu veenduge, et turvatool on seadistatud vastavalt lapse vanusegrupile.

⚠ **ETTEVAATUST!** Enne igat sõitu veenduge, et turvatooli pöörlev osa on täielikult lukustunud, s.t proovige tooli pöörata mõlemas suunas.

⚠ Lapse ohutuse tagamiseks veenduge enne iga autosõitu, et...

- turvatool on mõlemalt poolt ISOFIXi lukustusvardadega (12) ISOFIXi kinnituspunktide (01) külge kinnitatud ja mõlemad ISOFIXi indikaatorid (14) on üleni rohelised;
- turvatool on korralikult kinnitatud;
- tugijalg toetub kindlalt vastu autopõrandat ja tugijala indikaator (19) on roheline;
- turvatooli rihmad on lapse keha vastas, kuid ei pigista last;
- õlarihmad (06) on õigesti seadistatud ega ole keerduis;
- õlapolstrid (05) asetsevad lapse kehal õigesti;
- rihmapandla riivid (21) on kinnitatud rihmapandla (07) külge.

⚠ **ETTEVAATUST!** Kui teie laps üritab avada ISOFIXi lukustusnuppe (13) või rihmapannalt (07), siis peatuge kindlasti esimesel võimalusel. Veenduge, et turvatool on õigesti paigaldatud ja laps nõuetekohaselt kinnitatud. Rääkige lapsele vastavatest ohtudest.

ISOFIX kinnitusega turvatooli eemaldamine

1. Vajutage mõlemat seadistusnuppu (18) ja lükake tugijala (17) alumist osa ülemise osa sisse, kuni alumine osa on üleni peidus. Laske seadistusnupud (18) lahti, et tugijalg lukustuks kokkupandud asendisse.
2. Suruge rohelist ISOFIXi indikaatorit (14) ja punast vabastusnuppu (13) kahel lukustusvardal (12) teineteise poole. Lukustusvardad (12) avanevad.
3. Lükake ISOFIX lukustusvardad (12) tagasi istmekorpuse (26) sisse.

→ Lukustusvaraste sisselükkamisel kostab klõbin.

NÕUANNE: lukustusvardad on istme aluse sees kaitstud kahjustuste eest.

⚠ **ETTEVAATUST!** Eemaldage turvatool sõidukist. Korralikult kinnitamata turvatooli ei tohi autos transportida.