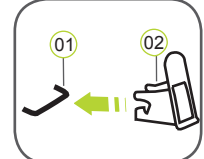


5. HAZIRLIK NİTELİĞİNDEKİ İŞLER

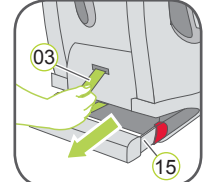
Lütfen ilk önce bölüm 6'deki istediğiniz kurulum yöntemini okuyunuz.

5.1 ISOFIX'in Hazırlanması

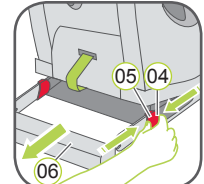


- Eğer aracınızda ISOFIX giriş kılavuzları standart olarak bulunuyorsa, koltuğa dahil olan iki giriş kılavuzunu, 02 aracınızın iki ISOFIX eklenti noktasına kesik yüzü yukarı doğru olacak şekilde tutturunuz. 01

UÇ: ISOFIX eklenti noktaları araç koltuğunun yüzeyi ve arkalıği arasında bulunur.



- Araç koltuğundaki baş dayanağını yukarı konuma getiriniz.
- Gri kumaş halkayı 03 ik kilitleme kolunu çıkarmak için 15 tümüyle kenetlendiklerini gösteren bir klik sesi duyuncaya kadar çekiniz.



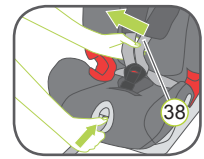
- Koltuğun her iki tarafındaki yeşil güvenlik butonunu 04 ve kırmızı serbest bırakma butonunu 05 birlikte sıkıştırınız ve bağlantı korumasını çıkarınız 06.

* Giriş kılavuzları ISOFIX eklenti noktalarının yardımıyla birlikte çocuk güvenlik koltuğunun takılmasını kolaylaştırır ve koltuk kaplamasına zarar gelmesini önler. Kullanılmadığında ise, çıkarılmalı ve güvenli bir yerde saklanmalıdır. Katlanır arkalığe sahip araçlarda, giriş kılavuzları arkalık katlanmadan önce çıkarılmalıdır. Ortaya çıkan sorunlar genellikle giriş kılavuzlarındaki ve kancalırdaki kir veya yabancı maddelerden kaynaklanmaktadır. Bu sorunu gidermek için kirleri veya yabancı maddeleri temizleyiniz.

5.2 5 noktadan bağlantılı baş dayanağının ayarlanması



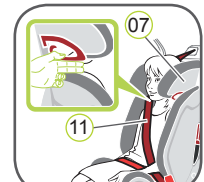
Doğru biçimde ayarlanmış bir baş dayanağı 07 çocuğunuzun çocuk koltuğunda optimum şekilde korunmasını garanti eder: Baş dayanağı 07 omuz kemerleri çocuğunuzun omuzlarıyla 08 aynı seviyede veya hafifçe üzerinde olacak şekilde ayarlanmalıdır. **DİKKAT!** Omuz kemerleri 08 çocuğun arkasından veya kulak yüksekliğinden veya kulaklarının üzerinden geçmemelidir.



Omuz kemerleri şu şekilde ayarlanır:

- Çocuk koltuğunun 5 noktadan bağlantılı kemerini 38 olabildiğince gevşetiniz.
- Çocuk koltuğunun arka kısmı: Koltuk dış iskeletinin arkasındaki omuz kemeri yükseklik ayarlayıcısının butonuna 10 basınız ve omuz kemeri yükseklik ayarlayıcısını 10 kendinize doğru eğiniz.
- Omuz kemerlerinin doğru yüksekliğini ayarlamak için 10 omuz kemeri yükseklik ayarlayıcısını kaydırınız 08 ve butonu bırakarak çocuğunuza uygun konumda kenetleyiniz.

5.3 Araçtaki kayış arkalık kurulumunun ayarlanması



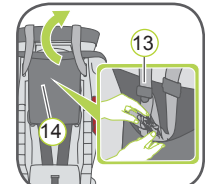
Doğru biçimde ayarlanmış bir baş dayanağı 07 diyagonal emniyet kemeri bölümünün 11 optimum konumlanmasını garanti eder ve çocuğunuza optimum koruma sağlar. Baş dayanağı 07 baş dayanağı ve çocuğunuzun omuzları arasında iki parmak 07 boşluk olacak şekilde ayarlanmalıdır.

Baş dayanağı yüksekliğini çocuğunuza uyacak şekilde ayarlama:

- Baş dayanağının arkasındaki 12 ayar kolunu sıkınız 07. Böylece baş dayanağını serbest bırakmış olursunuz.
- Şimdi baş dayanağını 07 istenilen yükseklikte ayarlayabilirsiniz. Ayarlama kolunu bıraktığınız anda 12 baş dayanağı 07 yerine oturacaktır.
- Çocuk koltuğunu araç koltuğuna yerleştiriniz.
- Çocuğunuzu çocuk koltuğuna oturtunuz ve yükseklik ayarını yapınız. Bu işlemi 07 baş dayanağı optimal yüksekliğe gelene kadar tekrar ediniz. Eğer baş dayanağının en düşük konumu 07 hala çok yüksekse, omuz kayışı yükseklik ayarlayıcıyla ilave bir ayar 10, 5.2 bölümünde açıkladığı şekilde yapılabilir.

6. KURULUM

A GRUP 1 (9-18 kg) & GRUP 2 (15-25 kg) ISOFIT + Üst Bağlama İpi + Araç kayışı + 5 Noktalı Koşum ile



- Çocuk koltuğunun 5 noktalı donanımının doğru şekilde takılmış olduğundan emin olunuz (bkz. bölüm 10).
- Bölüm 5.1'deki adımları takip ediniz
- Bölüm 5.2'deki adımları takip ediniz
- Üst Bağlantı İpini 13 saklama cebinden alınız 14 ve çocuk koltuğunun üzerine seriniz.
- Çocuk koltuğunu araç koltuğunda hareket yönüne dönük biçimde yerleştiriniz.

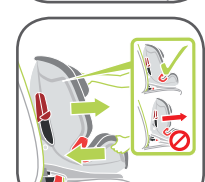


- Çocuk koltuğunu iki elinizle kavrayınız ve iki kilitleme kolunu 15 giriş kılavuzlarına doğru 02 kilitleme kolları bir klik sesi çıkararak her iki tarafa da kenetlenene kadar sıkı biçimde kaydırınız. Yeşil güvenlik butonu 04 şimdiki her iki tarafa da görülebilir olmalıdır.

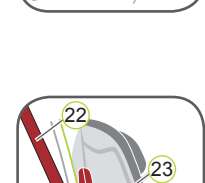
DİKKAT! Kilitleme kolları yalnızca her iki güvenlik düğmesi de 04 tamamen yeşil olursa devreye girer.



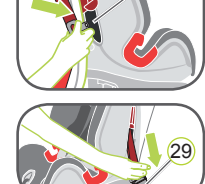
- Çocuk koltuğunu arkalığa doğru sıkıca, eşit basınç uygulayarak itiniz.



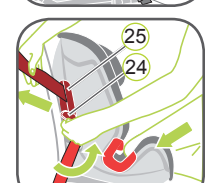
- Çocuk koltuğunu güvenli bir şekilde yerleştirdiğinden emin olmak için sallayınız ve 04 her ikisinin de tümüyle yeşil olduğundan emin olmak için yeşil güvenlik butonlarını tekrar kontrol ediniz.



- Araç kayışını 22 dışarı çekin ve çocuk koltuğunun kayış kılavuzları arasında yönlendiriniz 23. Kemerin kıvrılmadığından emin olunuz.



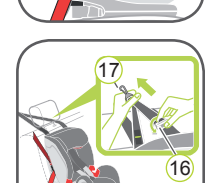
- Toka dilini araç koltuğu tokasına 29 KLİK sesi duyulacak şekilde takınız!



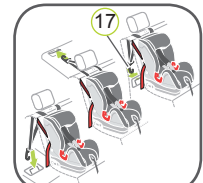
- Otomobil koltuğunun emniyet kemerinin karşısında, sıkma kolunu 24 aşağı döndürünüz ve diyagonal kemeri kemer kilidine takınız 25.
- Vücut ağırlığınızı çocuk koltuğuna uygulayınız (koltuğun içine diz çökünüz). Aynı zamanda, gemek için diyagonal kemeri güçlü bir biçimde çekiniz (gerilimi koruyunuz) ve sıkma kolunu 24 kenetlenene kadar yukarı döndürünüz.



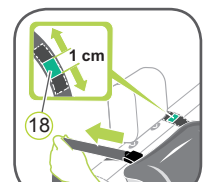
- Vücut ağırlığınızı çocuk koltuğundan alınız ve diyagonal kayışı kayış kilidi 25 kapalıyken yeniden geriniz.



- Üst kayışı alın 13 ve metal dili 16 askıdan uzağa doğru basınız ve üst kayışı 13 yaylı kancasıyla 17 V şeklini alıncaya kadar çekiniz.
- Üst kayışı 13 baş dayanağının sol ve sağ yanlarından geçiriniz.



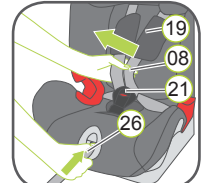
- Yaylı kancayı 17 Üst kayışı aracınızın kullanıcı kılavuzunda tavsiye edilen sabitleme noktalarına takınız. **DİKKAT!** Üst kayış noktası yerine bagaj kancasını kullanmadığınızdan emin olunuz. Aracınızı kontrol ediniz ve şu işareti arayınız:



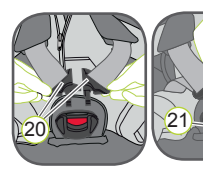
- Üst kayışı gerdirmek için 13 metal dil arasından kayışın serbest ucunu çekerek 16, her iki yandaki kayış gerginliğini dengeleyerek boşluğu ortadan kaldırın. Üst kayış yeşil gerginlik göstergesi 18 1 cm genişletildiğinde doğru bir şekilde gerilir.
- Çocuğunuzu 5 noktadan bağlantılı kemerle güvene alma kısmındaki adımları takip ediniz.

ÇOCUĞUNUZU 5 NOKTADAN BAĞLANTILI KEMER İLE GÜVENE ALMA

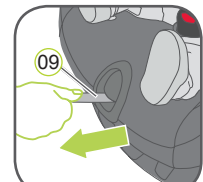
Çocuğunuz üzerinde daha rahat bir donanımla çocuğunuz daha iyi korunur. Bu nedenle kayış altındaki çocuğunuza kalın kıyafetler giydirmekten kaçınınız.



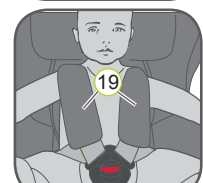
- Kemer tokasını açınız 21 (kırmızı butona basınız)
- Ayar düğmesine basınız 26 ve aynı zamanda her iki omuz kayışlarını 08 öne doğru çekiniz. Omuz pedlerini çekmeyiniz 19.
- Çocuğunuzu çocuk koltuğuna oturtunuz.



- Çocuğunuzun sırtının koltuğun arka kısmına doğru düz bir şekilde uzandığından emin olunuz.
- İki toka mandalını 20 bir araya getiriniz ve kemer tokasına takmadan önce kenetleyiniz 21 - bunun sonucunda bir klik sesi duyulmalıdır.



- Donanımın düz bir şekilde uzanmasını sağlayan kucak kısmındaki tüm gevşekliliği atmak için omuz kayışlarını 11 çekiniz.
- Ayar kayışını 09 donanımın düz bir şekilde uzanana ve çocuğunuzun vücuduna karşı yakın olana kadar çekiniz. **DİKKAT!** Ayar kayışını 09 **soğrudan ileri doğru çekiniz.**



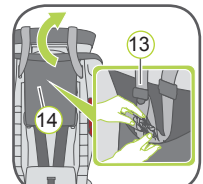
- DİKKAT!** Donanım askıları 27 çocuğunuzun kalçaları üzerinde olabildiğince alçal konumda olmalıdır.
- Omuz pedlerini 09 doğru bir şekilde konumlanmaları için aşağı doğru çekiniz.

DİKKAT! Çocuğunuzun güvenliği için, her yolculuktan önce şunları kontrol ediniz...

- çocuk güvenlik koltuğunun ISOFIT eklenti noktalarından 01 ISOFIT kilitleme kollarıyla 15 her iki taraftan kenetlendiğinden ve her iki yeşil güvenlik butonunun 04 tümüyle yeşil olduğundan,
 - çocuk koltuğunun araca sağlam biçimde takılmış olduğu,
 - kemerin kıvrılmamış olduğuna,
 - üst kayışın 13 araç koltuğunun arkalıği üzerinden sıkıca gerilmiş ve gerginlik göstergesinin 18 yeşil olduğundan,
 - diyagonal kemeri yalnızca araç emniyet kemeri tokasının karşı tarafında bulunan kilitleme kenetlenmiş olduğuna,
 - çocuk güvenlik koltuğunun askılarının çocuğu sıkıtmayacak şekilde sıkı olduğundan,
 - omuz kemerlerinin 08 doğru biçimde ayarlanmış ve askıların kıvrılmamış olduğundan,
 - omuz pedlerinin 19 çocuğunuzun omuzlarıyla aynı seviyede olduğundan,
 - toka mandallarının 20 kemer tokasına takılı olduğundan 21,
 - kilite 25 kenetlenmiş araç kayışının 22 doğru bir şekilde gerildiğinden.
- Dikkat:** Çocuğunuz yeşil güvenlik düğmelerini 04 veya kemer tokasını açmaya çalışırsanız 21, ilk fırsatta aracınızı durdurunuz. Çocuk güvenlik koltuğunun doğru biçimde takılı ve çocuğunuzun güvende olduğundan emin olunuz. Çocuğunuzun ortaya çıkabilecek tehlikeler hakkında bilgilendiriniz.

Çocuk koltuğunu çıkarmak için 8. bölümdeki adımları takip ediniz

B GRUP 2 (15-25 kg) & GRUP 3 (22-36 kg) SOFIT + Üst Bağlama İpi + Araç kayışı ile



- Çocuk koltuğunun 5 noktadan bağlantılı kemerinin doğru şekilde çıkarılması olduğundan emin olunuz (bkz. bölüm 9).
- Bölüm 5.1'deki adımları takip ediniz.
- Bölüm 5.3'teki adımları takip ediniz.
- Üst Bağlantı İpini 13 saklama cebinden alınız 14 ve çocuk koltuğunun üzerine seriniz.
- Çocuk koltuğunu araç koltuğunda hareket yönüne dönük biçimde yerleştiriniz.

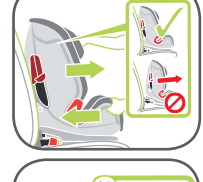


- Çocuk koltuğunu iki elinizle kavrayınız ve iki kilitleme kolunu 15 giriş kılavuzlarına doğru 02 kilitleme kolları bir klik sesi çıkararak her iki tarafa da kenetlenene kadar sıkı biçimde kaydırınız. Yeşil güvenlik butonu 04 şimdiki her iki tarafa da görülebilir olmalıdır.

DİKKAT! Kilitleme kolları yalnızca her iki güvenlik düğmesi de 04 tamamen yeşil olursa devreye girer.



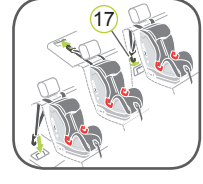
- Çocuk koltuğunu arkalığa doğru sıkıca, eşit basınç uygulayarak itiniz.



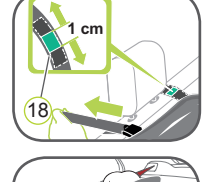
- Çocuk koltuğunu güvenli bir şekilde yerleştirdiğinden emin olmak için sallayınız ve 04 her ikisinin de tümüyle yeşil olduğundan emin olmak için yeşil güvenlik butonlarını tekrar kontrol ediniz.



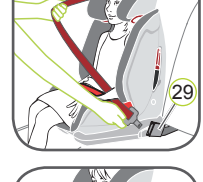
- Üst kayışı alın 13 ve metal dili 16 askıdan uzağa doğru basınız ve üst kayışı 13 yaylı kancasıyla 17 V şeklini alıncaya kadar çekiniz.
- Üst kayışı 13 baş dayanağının sol ve sağ yanlarından geçiriniz.



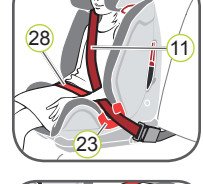
- Yaylı kancayı 17 Üst kayışı aracınızın kullanıcı kılavuzunda tavsiye edilen sabitleme noktalarına takınız. **DİKKAT!** Üst kayış noktası yerine bagaj kancasını kullanmadığınızdan emin olunuz. Aracınızı kontrol ediniz ve şu işareti arayınız:



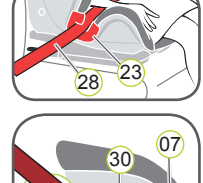
- Üst kayışı gerdirmek için 13 metal dil arasından kayışın serbest ucunu çekerek 16, her iki yandaki kayış gerginliğini dengeleyerek boşluğu ortadan kaldırın. Üst kayış yeşil gerginlik göstergesi 18 1 cm genişletildiğinde doğru bir şekilde gerilir.
- Çocuğunuzu çocuk koltuğuna oturtunuz.



- Araç emniyet kemerini çekiniz ve çocuğunuzun önünden araç kemer tokasına götürünüz 29. **DİKKAT!** Kemerı kıvrımayınız.
- Toka dilini araç koltuğu tokasına 29 KLİK sesi duyulacak şekilde takınız!



- Araç emniyet kemeri tokasının yanındaki diyagonal emniyet kemeri bölümünü ve kucak kemeri bölümünü kol dayanağının altından ve koltuk minderinin açık kırmızı kemer kılavuzuna doğru yerleştiriniz. **DİKKAT!** Araç emniyet kemeri tokası 29 açık kırmızı kemer kılavuzu 23 ve kol dayanağı arasında konumlandırılmamalıdır.



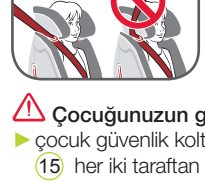
- Koltuk 28 minderinin diğer tarafındaki kucak kemeri bölümünü açık kırmızı kemer kılavuzuna yerleştiriniz 23. **DİKKAT!** Kucak kemeri bölümü 28 her iki yanda da çocuğunuzun kalçaları üzerinde mümkün olduğu kadar alçakta olmalıdır



- Diyagonal emniyet kemeri bölümünün 11 koyu kırmızı kemer 30 tutucusuna 07 tümüyle kıvrılmadan yatana kadar baş dayanağının koyu kırmızı kemer 30 tutucusuna yönlendiriniz. **Tüyo!** Eğer arkalık 31 kemer tutucusunu örterse 30, baş dayanağını 07 yukarı doğru ayarlayabilirsiniz. Diyagonal emniyet kemeri bölümü 11 şimdiki kolayca geçirilebilir. Şimdi baş dayanağını 07 düzgün bir şekilde 5.3 bölümündeki gibi uygun bir yüksekliğe döndürünüz.



- Diyagonal emniyet kemeri bölümünün 11 çocuğunuzun boynundan değil de, omuz kemeri üzerinden geçtiğinden emin olunuz. **Tüyo!** Baş dayanağı yüksekliğini 07 burada araçta ayarlayabilirsiniz. **DİKKAT!** Diyagonal emniyet kemeri bölümü <412/> arkaya doğru diyagonal şekilde geçiyor olmalıdır. Aracınızın aryalanabilir kemer saptırıcısı ile kemeri rotasını ayarlayabilirsiniz.



- DİKKAT!** Diyagonal emniyet kemeri bölümü 11 aracın kemer saptırıcısına doğru yönelmemelidir. Bu durumda, çocuk koltuğunu yalnızca arka koltukta kullanınız.

DİKKAT! Çocuğunuzun güvenliği için, her yolculuktan önce şunları kontrol ediniz...

- çocuk güvenlik koltuğunun ISOFIT eklenti noktalarından 01 ISOFIT kilitleme kollarıyla 15 her iki taraftan kenetlendiğinden ve her iki yeşil güvenlik butonunun 04 tümüyle yeşil olduğundan;
 - çocuk güvenlik koltuğunun güvenli bir şekilde takılmış olduğundan;
 - üst kayışın 13 araç koltuğunun arkalıği üzerinden sıkıca gerilmiş ve gerginlik göstergesinin 18 yeşil olduğundan;
 - kucak kemeri bölümünün 28 koltuk minderinin her iki tarafından açık kırmızı 23 kemer kılavuzları üzerinden geçtiğinden,
 - diyagonal emniyet kemeri bölümünün 11 koltuk minderinin açık kırmızı kemer kılavuzunun 23 üzerinden geçtiğinden,
 - diyagonal emniyet kemeri bölümünün 11 baş dayanağının koyu kırmızı kemer tutucusu üzerinden 30 geçtiğinden,
 - diyagonal emniyet kemeri bölümünün 11 arkaya doğru diyagonal şekilde geçtiğinden,
 - askıların sıkı ve kıvrılmamış olduklarından,
 - araç kemer tokasının 29 açık kırmızı kayış kılavuzu 23 ve koltuk minder dayanağı arasında konumlandırılmamış olduğuna.
- DİKKAT!** Çocuğunuzun güvenlik düğmelerini 04 veya kemer tokasını açmaya çalışırsanız 21, ilk fırsatta aracınızı durdurunuz. Çocuk güvenlik koltuğunun doğru biçimde takılı ve çocuğunuzun güvende olduğundan emin olunuz. Çocuğunuzun ortaya çıkabilecek tehlikeler hakkında bilgilendiriniz.

Çocuk koltuğunu çıkarmak için 8. bölümdeki adımları takip ediniz

7. BAKIM TALİMATLARI

- Çocuk güvenlik koltuğunun tam koruyucu etkisini garanti etmek için:
 - 10 km/sa hızın üzerindeki bir kaza durumunda çocuk güvenlik koltuğunun hasar görme ihtimali vardır, fakat hasar hemen gözlemlenebilir şekilde olmayabilir. Böyle bir durumda çocuk güvenlik koltuğu değiştirilmelidir.
- Lütfen uygun biçimde imha ediniz.

- Tüm önemli parçaları hasara karşı düzenli olarak kontrol ediniz. Özellikle mekanik bileşenlerin mükemmel durumda çalışıyor olduklarından emin olunuz.
- Hasar görmesini önlemek için, çocuk güvenlik koltuğunun sert nesnelere sıkışmamasını sağlayınız (araç kapısı, koltuk kızakları vb.).
- Hasar görmüşse (örn, düşürülmüşse), çocuk güvenlik koltuğunu her zaman kontrol ettiriniz.
- Çocuk koltuğunun parçalarını asla yağlamayınız.
- Bebeğinizi korumak için ADVANSAFIX'i bu kılavuzda açıkladığı şekilde tam olarak kurmak ve kullanmak zorunludur.

Ambalajın atılması	Karton konteynerine
Kaplama	Evsel atık, termal kullanım
Plastik parçalar	Belirtilen konteyner etiketine uygun biçimde
Metal parçalar	Metaller için konteyner
Kemer askıları	Polyester için konteyner
Toka & mandal	Evsel atık

8. ÇOCUK KOLTUĞUNUN ÇIKARILMASI

DİKKAT! Çocuk koltuğunu araçtan çıkarınız. Çocuk koltuğu düzgün biçimde güvene alınmamışsa, asla araçta taşınmamalıdır.

Grup 1 ve Grup 2 (ISOFIT, Araç kayışı & Üst kayış)

- ISOFIT bağlantısını çıkarmak için, yeşil güvenlik butonunu ve kırmızı serbest bırakma butonunu birlikte, önce bir tarafta, sonra diğer tarafta sıkıştırınız.
- Araç emniyet kemerinin tokasını açınız ve diyagonal kemeri kemer kilidinden kısaca çekerek çıkarınız. Bu karşı hareket kemer kilidinin iç kenetlenmesini serbest bırakır ve kenetlenme kolu daha kolay açılır.
- Üst kayış bağlantısını çıkarmak için ayarlayıcının metal dilini kemerden uzağa doğru kaldırarak kemeri gevşetiniz. Sonrasında, yaylı kancayı bağlantı noktasından çıkarınız.
- ISOFIT kilitleme kollarını koltuk iskeletine doğru kaydırınız ve konektör korumasını ISOFIX üzerine koyunuz.

Grup 2 ve Grup 3 (ISOFIT & Üst kayış)

- Çocuk koltuğunu sabitlenirse araç koltuğu tokasını serbest bırakın.
- ISOFIT bağlantısını çıkarmak için, yeşil güvenlik butonunu ve kırmızı serbest bırakma butonunu birlikte, önce bir tarafta, sonra diğer tarafta sıkıştırınız.
- Üst kayış bağlantısını çıkarmak için ayarlayıcının metal dilini kemerden uzağa doğru kaldırarak kemeri gevşetiniz. Sonrasında, yaylı kancayı bağlantı noktasından çıkarınız.
- ISOFIT kilitleme kollarını koltuk iskeletine doğru kaydırınız ve konektör korumasını ISOFIX üzerine koyunuz.

1. GENEL GÜVENLİK BİLGİLERİ

⚠ Bu talimatları dikkatli bir şekilde okumak için zaman ayırınız ve her zaman çocuk koltuğunun altındaki belirtilen cepte, elinizin altında hazır buldurunuz.

⚠ Tüm araç yolcularının korunması için

Ani bir durma veya kaza sırasında, araçta düzgün bir şekilde güvene alınmamış olan kişiler veya nesnelere araçtaki diğer kişilerin yaralanmasına neden olabilir. Bu nedenle, lütfen şunları her zaman kontrol edin:

- araç koltuklarının arkalarının kilitli olduğunu (örn, katlanan bir arka koltuğun mandalının takılı olduğunu).
- araçtaki tüm ağır veya keskin uçlu nesnelere (örn, arka bagajlıktaki) güvene alındığını.
- araçtaki tüm kişilerin emniyet kemerlerinin takılı olduğunu.
- araçtaki çocuk koltuğunun her zaman ISOFIX bağlantısı ve üst kayış veya 3 noktadan bağlantılı kemer (araç kemeri) aracılığıyla, koltukta çocuk olmasa bile güvene alınmış olduğunu

⚠ Çocuğunuzun korunması için

- Kemer çocuğunuzun vücuduna ne kadar iyi oturursa, çocuğunuz da o kadar güvende olacaktır.
- Lütfen çocuğunuzu araç içinde çocuk koltuğunda yalnız bırakmayınız.
- Arka koltukta kullanım: Ön koltuğu yeteri kadar ileri hareket ettirin böylece çocuğunuzun ayakları ön koltuğun baş dayanağına vurmaz (yaralanma riskini önlemek için).
- Çocuk güvenlik koltuğu doğrudan güneş ışığı altında ısınabilir. **Dikkat:** Çocukların cildi hassastır ve sonuç olarak yaralanabilirler. Çocuk koltuğunu o anda kullanımda değilse, doğrudan güneş ışığına karşı koruyunuz.
- Çocuğunuzun araca yalnızca kaldırım tarafından girip çıkmasına izin veriniz.
- Uzun yolculuklar sırasında çocuğunuzun koşuş oynamasına fırsat vermek için molalar veriniz.

⚠ Aracınızı korumak için

Bazı araçların koltuk kaplamaları daha hassas malzemelerden (örn, yünlü kadife, deri, vb.) yapılmış olabilir, çocuk koltuğu kullanıldığında iz bırakabilir. Koltuk kaplamalarının optimum korunması için, aksesuar çeşitlerimizden temin edebileceğiniz BRITAX Araç Koltuk Koruyucusu kullanmanızı tavsiye ederiz.

2. ARAÇTA KULLANIM

Lütfen aracınızın kullanım kılavuzunda açıklanan çocuk koltuğu sistemleri kullanım talimatlarını inceleyiniz.

Koltuk, ISOFIX, Üst kayış sistemleri ve 3 noktadan kayış takılı araçlarda kullanılabilir (tip listesine bakınız). Lütfen ISOFIX & üstten kayış bağlantılı ve 3 noktadan bağlantılı kemere sahip kurulum hakkında bilgi almak için aracınızın kullanım kılavuzuna danışınız. Ayrıca araç kullanım kılavuzunuzdan 9-18 kg, 15-25 kg, 22-36 kg ağırlık sınıflarındaki çocuk güvenlik koltukları için onaylanmış olan koltuklar hakkında bilgi alınınız.

Çocuk koltuğunuzu şu şekillerde kullanabilirsiniz:

Hareket yönünde	Evet
Hareket yönünün aksine	Hayır ¹⁾
2 noktadan bağlantılı kemer (araç kemeri) ile	HAYIR
Şu özelliklere sahip koltuklarda: ISOFIX eklentileri (koltuk yüzeyi ve arka arkasında) ve üst kayış bağlantılı noktalar (örneğin, arka bagajlıkta, zeminde veya arkağın arkasında) ve 3 noktadan bağlantılı kayış (Araç kayışı)	Evet ^{2) 3)}

(Lütfen ülkenizdeki geçerli yönetmelikleri dikkate alınız)

- 1) Kullanıma arkaya dönük bir araç koltuğunda (örn. bir karavan veya minibüs) yalnızca araç koltuğu yetişkinlerin kullanımı için de onaylıya izin verilir. Koltuk açılabilen bir hava yastığının menziliindeki hiçbir yere yerleştirilmemelidir.
- 2) Emniyet kemeri ECE R 16 onaylı veya benzer bir standarda sahip olmalıdır (bkz. kemerin üzerinde daire içinde bir "E" veya "e" ile test etiketi).
- 3) Ön hava yastığı varsa: Yolcu koltuğunu arkaya doğru olduğunca kaydırınız ve eğer varsa, araç kullanım kılavuzundaki talimatları inceleyiniz.

BRITAX RÖMER
Kindersicherheit GmbH
Blaubauer Straße 71
D-89077 Ulm
Almanya
t: +49 (0) 731 9345-199/-299
f: +49 (0) 731 9345-210
m: service.de@britax.com
www.britax.de

BRITAX EXCELSIOR LIMITED
1 Churchill Way West
Andover
Hampshire SP10 3UW
Birleşik Krallık
t: +44 (0) 1264 333343
f: +44 (0) 1264 334146
m: service.de@britax.com
www.britax.eu

3. ONAY

BRITAX çocuk güvenlik koltuğu	ECE* R 44/04'e göre test edilip onaylanmıştır	
	Grup	Vücut ağırlığı
ADVANSAFIX	1	9 ila 18 kg
	2	15 ila 25 kg
	3	22 ila 36 kg

Çocuk güvenlik koltuğu Avrupa Çocuk Güvenliği Donanım Standardı (ECE R 44/04) gerekliliklerine göre tasarlanmış, test edilmiş ve onaylanmıştır. Test işareti E (bir daire içinde) ve onay numarası turuncu onay etiketinde bulunmaktadır (çocuk güvenlik koltuğundaki etiket).

- Çocuk güvenlik koltuğunda değişiklikler yaparsanız, bu onay geçersiz olacaktır.
- XTENSAFIX çocuk güvenlik koltuğu yalnızca çocuğunuzun araç içinde güvende olmasını sağlamak için kullanılmalıdır. Asla evde bir koltuk veya oyuncak olarak kullanılmamalıdır.

Yetki dışı düzenlemeler nedeniyle yaralanma tehlikesi!

Yetki dışı teknik düzenlemeler koltuğun koruyucu özelliklerini azaltabilir ya da tamamen ortadan kaldırabilir.

- Çocuk koltuğuna herhangi teknik bir düzenleme yapmayınız.
- Çocuk koltuğunu yalnızca bu kullanıcı talimatlarında açıkladığı şekilde kullanınız.

ADVANSAFIX çeşitli bağlantı seçenekleri sunmaktadır, aşağıdaki tablo ilgili gruplar için kurulum türlerini göstermektedir:

Grup	Kurulum yöntemi	Çocuk kurulumu	Kullanım kılavuzu bölümü
1 (9-18 kg)	ISOFIT + Üst kayış + Araç kayışı	5 noktadan bağlantılı kemer	A
2 (15-25 kg)	ISOFIT + Üst kayış + Araç kayışı	5 noktadan bağlantılı kemer	A
2 (15-25 kg)	ISOFIX + Üst Kayış	Araç kemeri	B
3 (22-36 kg)	ISOFIX + Üst Kayış	Araç kemeri	B

4. BAKIM VE KORUMA

Kemer tokasının bakımı

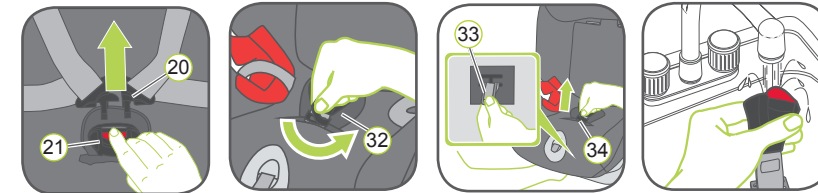
Kemer tokasının doğru biçimde çalışması çocuğunuzun güvenliği için çok önemlidir. Kemer tokasındaki arızalar genellikle kir veya yabancı madde birikiminden kaynaklanmaktadır. Arızalar şu şekildedir:

- Toka mandalları kırımlı serbest bırakma butonuna basıldığında yavaş biçimde çıkıyor.
- Toka mandalları artık yerlerinde kilitlenmiyor (yani, içeri sokmaya çalıştığınızda geri çıkıyor).
- Toka mandalları duyulabilir bir „kık“ sesi olmadan kenetleniyor.
- Toka mandalları zor giriyor (direnç hissediliyor).
- Toka yalnızca aşırı güç uygulandığında açılıyor.

Çaresi

kemer tokasını tekrar düzgün biçimde çalışması için yıkayınız:

Kemer tokasının yıkanması



1. Kemer tokasını açınız **21** (kırmızı butona basınız).
2. Bacak arası pedelerindeki Velcro bağlayıcıyı açınız **32** ve bacak arası pedini kaplamadan çıkarınız.
3. Koltuk dış iskeletini arkaya yaslanmış konuma alınız
4. Metal plakayı alttan kavrayınız **33** ve dikey konuma döndürünüz
5. Metal plakayı **33** yuvaya doğru kaydırınız **34**
6. Kemer tokasını çıkarınız **21**
7. Kemer tokasını **21** ıslatmak için en az bir saat bulaşık deterjanıyla ılık suda yıkayınız. Ardından iyice durulayınız ve kurutunuz.

Temizleme

⚠ DİKKAT Koltuk kaplaması sistemin düzgün biçimde çalışmasını garanti eden önemli bir role sahip olarak çocuk güvenlik koltuğunun entegre bir parçası olduğu için, lütfen yalnızca orijinal Britax koltuk kaplamalarıyla değiştiriniz. Değiştirmek için koltuk kaplamalarını satıcınızdan temin edebilirsiniz.

⚠ DİKKAT! Çocuk koltuğu kaplaması olmadan kullanılmamalıdır.

- Kaplama çıkarılabilir ve çamaşır makinesinin hassas (30 °C) ayarı kullanılarak yumuşak bir deterjanla yıkanabilir. Lütfen kaplamanın yıkama etiketi üzerindeki talimatları dikkate alınız.
- Plastik parçalar sabunlu suyla temizlenebilir. Sert temizlik malzemeleri kullanmayınız (çözücüler gibi).
- Kemerler ılık sabunlu suda yıkanabilir.

⚠ DİKKAT! Kemer mandallarını asla **20** askılardan çıkarmayınız.

- Omuz pedleri ılık sabunlu suda yıkanabilir.

Kaplamayı çıkarma

A) Baş dayanağı

1. Çocuk koltuğundaki baş dayanağını yukarı konuma getiriniz.



2. Kapağı elastik tabakasını **35** baş dayanağının arka tarafındaki kancalardan alınız ve baş dayanağının kaplamasını çıkarınız.

B) Kaplama

1. Alt taraftaki kancaları çözünüz.
2. Üst arka taraftaki kancaları sökünüz.
3. Kemer kılavuzlarının her iki tarafındaki elastik halkayı çıkarınız.
4. Kaplamanın arka tarafındaki iki plastik bağlantıyı açınız.
5. Kaplamayı çıkarınız.

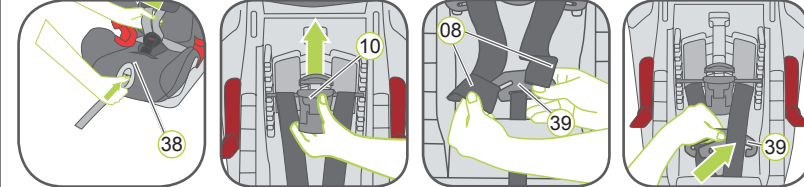
Kaplamayı yeniden takma:

Bu adımları tersine takip ediniz.

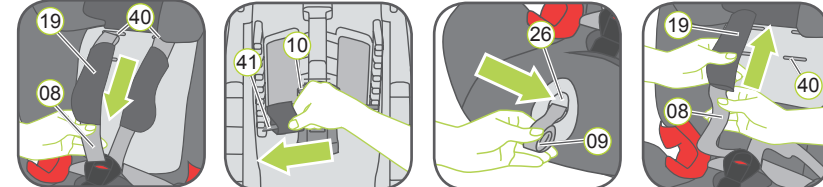
⚠ DİKKAT! A yönteminde tokası doğru biçimde takılmamış bir çocuk koltuğunu asla kullanmayınız. Metal plakanın **33** doğru biçimde takılmış olduğundan emin olunuz.

⚠ DİKKAT! Kayış askılarının kırılmamış olduklarından ve kaplamadaki kemer yuvalarına doğru biçimde takılmış olduklarından emin olunuz.

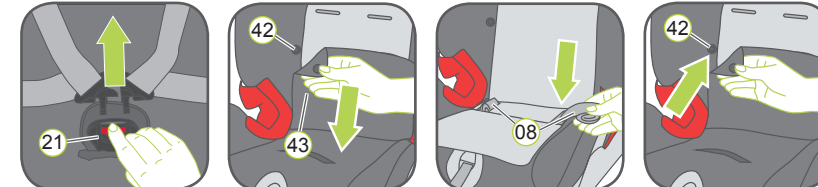
9. 5 NOKTADAN BAĞLANTILI ÇIKARMA



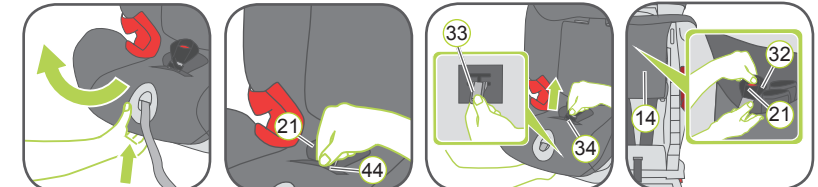
1. Saklama cebini **14** koltuğun arkasında ileri doğru yerleştiriniz.
 2. Çocuk koltuğunun 5 noktadan bağlantılı kemerini **38** olabildiğince gevşetiniz.
- Çocuk koltuğunun arka kısmı:**
3. Koltuk dış iskeletinin arkasındaki omuz kemeri yükseklik ayarlayıcısının butonuna basınız ve omuz **10** kemeri yükseklik ayarlayıcısını **10** kendinize doğru eğiniz.
 4. Omuz kemeri yükseklik ayarlayıcısını **10** en üst konuma getiriniz ve omuz kemeri yükseklik ayarlayıcısının butonunu serbest bırakarak konumu sabitleyiniz.
 5. Çocuk koltuğunun 5 noktadan bağlantılı kemerini **38** olabildiğince gevşetiniz. Çocuk koltuğunun arka tarafındaki omuz kemerlerini **08** bağlantı parçasından **39** sökünüz.
 6. Bağlantı parçasını **39** saklama alanına koyunuz.



7. İki omuz kemerini **08** omuz pedlerinin **19** altından öne çekerek yuvalara **40** geçirin (çocuk koltuğunun ön tarafı).
 8. Omuz kemeri yükseklik ayarı **10** plastik uzantıların **41** kemer halkalarını kaydırınız.
- Çocuk koltuğunun ön kısmı:**
9. Ayarlama askısını **09** olabildiğince çekiniz.
 10. Ayarlama askısını ayarlama yuvasında saklayınız **26**.
 11. Omuz pedlerini **19** öne doğru yuvalara **40** geçirin.
 12. Omuz pedlerini **19** omuz kemerlerinden **08** çıkarınız ve koltuğun arka tarafındaki saklama cebine yerleştiriniz.

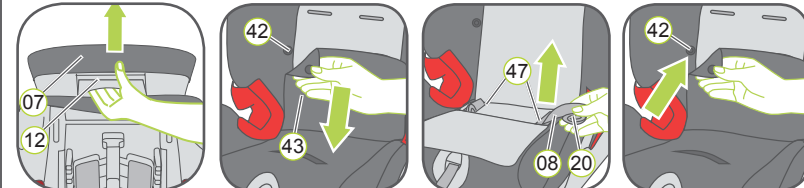


13. Kemer tokasını açınız **21** (kırmızı serbest bırakma butonuna basınız)
14. Arka kaplamanın alt kısmını öste doğru kaldırınız ve baş dayanağının üzerine yerleştiriniz.
15. Kaplamanın alt kısmındaki sol ve sağ butonları **42** açınız ve kaplama parçasını **43** oturma alanına seriniz. Toka mandallarını **20** aşağı doğru saklama bölmelerine yerleştiriniz.
16. Omuz kemerlerini **08** birlikte yuvarlayınız ve ayrıca saklama bölmelerine yerleştiriniz.
17. İki kaplama parçasını arkaya doğru katlayınız ve kaplamanın arkasındaki **42** sol ve sağ çıkışları kilitleyiniz.

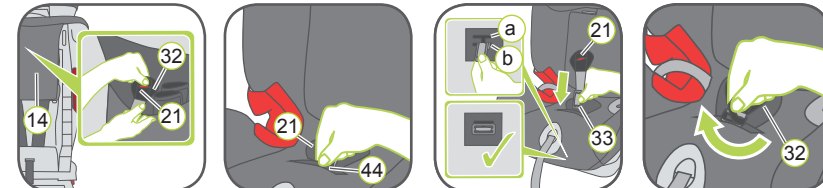


18. Dayanma kolunu kaldırınız ve çocuk koltuğuna tamamen dayanması için ön tarafta çekiniz.
19. Elastik askıyı **44** kemer tokasına geçirin **21**.
20. Metal plakayı **33** alttan kavrayınız ve dikey konuma döndürünüz.
21. Metal plakayı yukarıya itiniz ve **33** yuvaya doğru kaydırınız **34**.
22. Kemer tokasını **21** bacak arası pedyle birlikte çıkarınız **32** ve saklama cebine yerleştiriniz **14**.

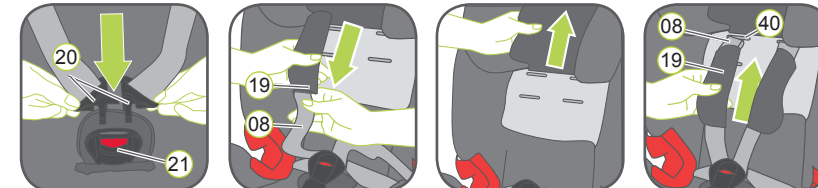
10. 5 NOKTADAN BAĞLANTILI KEMERİ YENİDEN TAKMAK



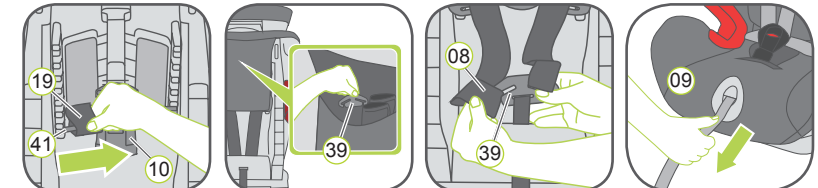
1. Baş dayanağının **12** üzerindeki ayarlama kolunu sıkıştırınız ve baş dayanağının en alçak konumuna itiniz **07**.
2. Konuma kilitlemek **12** için ayar kolunu serbest bırakınız.
3. Baş dayanağı kaplamanın alt kısmını kaldırınız ve baş dayanağının üzerine yerleştiriniz.
4. Kaplamanın **43** alt kısmındaki sol ve sağ butonlarını açınız ve kaplama parçasını oturma alanına seriniz.
5. Omuz kemerlerini **08** ve toka mandallarını **20** saklama bölgesinden **47** alınız ve omuz kemerlerinizi açınız.
6. İki kaplama parçasını geri katlayınız ve kaplamanın alt tarafındaki sol ve sağ çıkışları **42** kapatınız.



- Çocuk koltuğu en yatık konumdaysa: Koltuğun en dik konumuna geçmesi için yatırma koluna basınız.
7. Kemer tokasını **21** ve omuz pedlerini **19** koltuğun arka tarafındaki saklama cebinden **14** alınız.
 8. Donanım tokasını **21** ve pantolon ağı pedini **32** yeniden takma: size doğru olan oturma alanında elastik kayışı **44** çekiniz. Grup 1 (9-18 kg) için arkağın en yakın kemer yuvasını (a), Grup 2 (15-25 kg) için arkağın en uzak olanı kullanınız (b).
 9. Donanım tokasını **21** alınız ve metal plakayı **33** dikey yönlü tutunuz. Dar yanları yukarıda olacak şekilde kayış yuvasına (a) ya da koltuk dış iskeletine (b) doğru itiniz.
 10. Koltuk altına kitleyerek metal plakanın **33** yatay konumunda olduğundan emin olunuz ve bu tokayı **21** birkaç kez çekerek kontrol ediniz.



11. İki toka mandalını **20** bir araya getiriniz ve kemer tokasına **21** takmadan önce kenetleyiniz - bunun sonucunda bir kık sesi duyulmalıdır.
- ⚠ DİKKAT!** Kucak kemerleri kırılmış veya yer değiştirmiş olmamalıdır.
12. Omuz pedlerini **19** omuz kayışlarının **08** üzerine hiçbir bükülme olmadığından emin olarak gösterildiği şekilde doğru yönde geçirin. Omuz kemerlerinin **08** iki halkasını ve omuz pedlerinin **19** iki halkasını hizalayınız.
13. Omuz kemerlerini **08** ve omuz pedlerinin **19** askı halkalarını yuvalardan **40** geçirin. Tüyo: Arka kaplama parçasını katlayınız.



14. Omuz kayışı yükseklik ayarlayıcısını **10** plastik eklentileri **41** üzerine omuz pedlerinin kayış düğümünü **19** çekiniz. Tüyo: Omuz pedlerinin kayış düğümleri alt düğümde olmalıdır.
15. Kaplamanın üst parçasını aşağı doğru katlayınız.
- ⚠ DİKKAT!** Omuz kemerleri **08** kırılmış veya yer değiştirmiş olmamalıdır.
16. Bağlantı parçasını **39** çocuk koltuğunun arka tarafındaki saklama alanından alınız.
17. Omuz kemerlerini **08** bağlantı parçasına **39** asınız. Bağlantı parçasının sol tarafında sol askı ve sağ tarafında sağ askı olacak şekilde.
18. Ayar askını **09** yavaşça çekiniz ve aynı anda arkağın ve bağlantı parçasının saklama alanı arasındaki bağlantı parçasını **39** itiniz.

9 – 36 kg
9 m ~ 12 y

britax

ADVANSAFIX

Kullanıcı talimatları

TR



2000012068 14/08

www.britax.eu